

中藥安全你懂的網上講座

如何安全使用中藥材

香港容易混淆中藥

日期：2026年6月25日
(星期四)

時間：下午3時至4時

講者：註冊中醫師及
政府助理中藥主任

出席整個講座並完成問卷的註冊中醫師，
可取得認可進修分數 1 分(CME-IP0006-0118)

衛生署中醫藥規管辦公室
Chinese Medicine Regulatory Office

講座將於下午3時正開始

講座須知

- 因系統限制，每條講座連結於同一時間只能供一位參加者使用
- 請勿於講座舉行期間進行任何錄音、錄影或轉播
- 為保障觀眾的私隱，語音、視訊及聊天功能會被關閉

講座將於下午3時正開始，現時處於靜音狀態

講座須知

- 歡迎於講座後填寫電子問卷反映意見
- 出席整個網上講座及完成講座電子意見問卷的**註冊中醫師**可取得認可進修分數 1 分（若遲到或早退超過15分鐘及未有於講座後提交問卷將不能獲得任何進修分數。）證書將會於講座後3星期內發出。


講座將於下午3時正開始，現時處於靜音狀態

發問安排

- 如想發問，可按下「問答」或「Q&A」的按鈕提交問題
- 由於講座時間限制，觀眾的提問將會在講座完結前由講者整合後一併作答

講座將於下午3時正開始，現時處於靜音狀態

提交問題 (手機版面)


- 步驟1：按下「問與答」或「Q&A」按鈕 
- 步驟2：按下「提問」按鈕
- 步驟3：在對話框內輸入問題
- 步驟4：按下「傳送」或「Send」按鈕



5

講座將於下午3時正開始：現時處於靜音狀態

提交問題 (電腦版面)

- 步驟1：按下「問與答」或「Q&A」按鈕 
- 步驟2：在對話框內輸入問題
- 步驟3：按下「傳送」或「Send」按鈕



6

講座將於下午3時正開始：現時處於靜音狀態

中藥安全你懂的

衛生署中醫藥規管辦公室
2026年6月25日



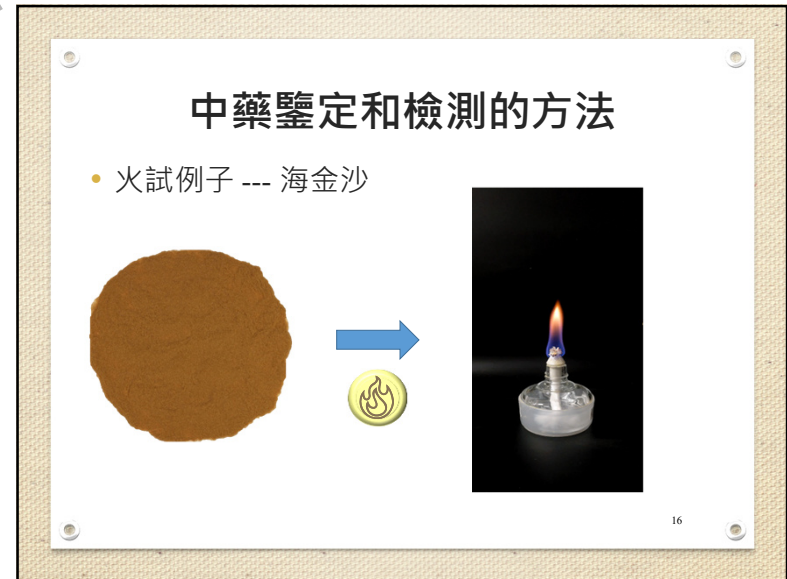
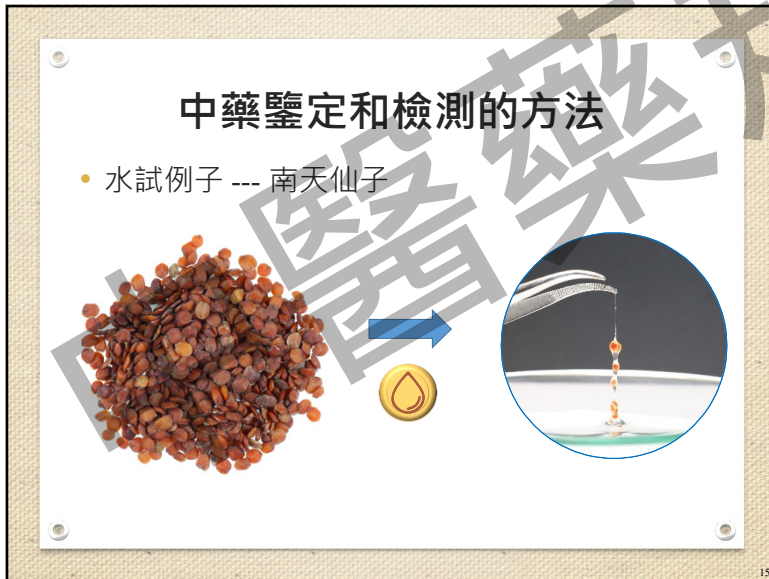
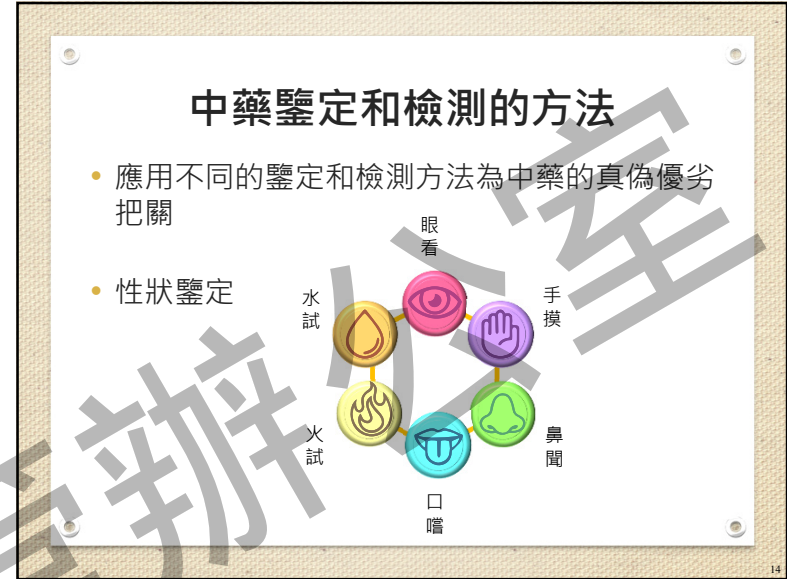
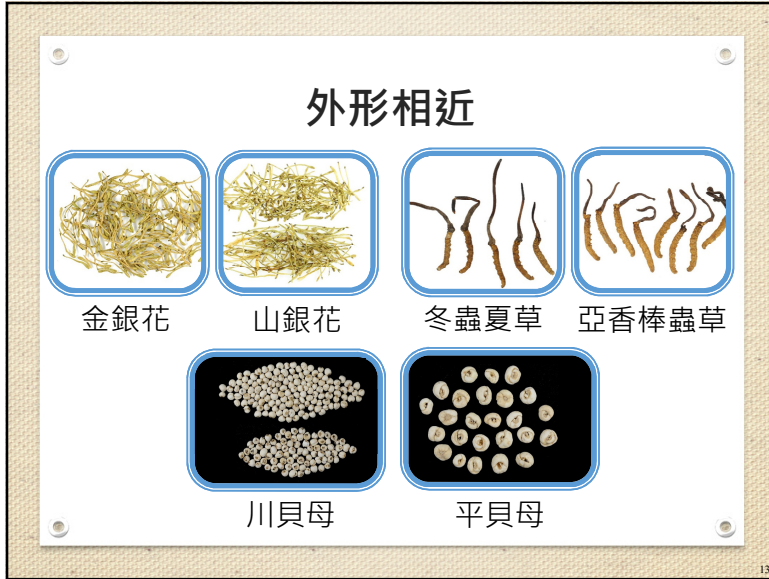
7

香港容易混淆中藥

- 中藥常見的混淆原因
- 中藥鑒定和檢測的方法
- 香港容易混淆中藥的分享
 - 冬蟲夏草與亞香棒蟲草
 - 決明子與望江南
 - 板藍根與南板藍根
 - 雞血藤與大血藤

8





中藥鑒定和檢測的方法

- 微性狀鑒定是甚麼？

- 借助儀器觀察中藥表面、斷面等，以肉眼不易察覺的細微性狀特徵作為鑒別的依據。



藥材外觀



性狀特徵



微性狀特徵

17

中藥鑒定和檢測的方法

- 微性狀鑒定工具

- 使用以下輕便並價格相宜的手提儀器便可：



輕便放大鏡



手提電話放大鏡



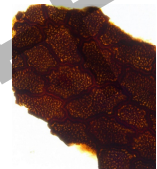
可連接電腦的放大鏡

18

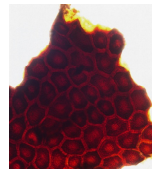
中藥鑒定和檢測的方法

- 顯微鑒定

菲菜子



蔥子



19

香港容易混淆中藥的分享
冬蟲夏草與亞香棒蟲草

20

香港容易混淆中藥的分享 – 冬蟲夏草與亞香棒蟲草

你知道以下哪條是冬蟲夏草嗎？

A B C D E

21

香港容易混淆中藥的分享 – 冬蟲夏草與亞香棒蟲草

來源

1 cm 1 cm

冬蟲夏草
為麥角菌科真菌
冬蟲夏草 *Cordyceps sinensis* (Berk.) Sacc.
寄生在蝙蝠蛾科昆蟲幼蟲上的子座及幼蟲屍體的複合體

亞香棒蟲草
為麥角菌科真菌
亞香棒蟲草菌 *Cordyceps hawkesii* Gray
寄生在蝙蝠蛾科昆蟲幼蟲上的子座及幼蟲屍體的複合體

冬蟲夏草：補腎益肺，止血化痰《中國藥典》
亞香棒蟲草：補益肺腎，益精止血《中華本草》

22

香港容易混淆中藥的分享 – 冬蟲夏草與亞香棒蟲草

冬蟲夏草的誕生

圖片來源: <https://en.meddyup.com/?sec=ingredient&id=tplus&sub=2>

23

香港容易混淆中藥的分享 – 冬蟲夏草與亞香棒蟲草

認識蟲草特徵名稱

子座
頭部
蟲體
足部

5 mm 2 mm

24

香港容易混淆中藥的分享 – 冬蟲夏草與亞香棒蟲草

性狀特徵區別

冬蟲夏草	亞香棒蟲草
- 子座單生	- 子座多單生，偶見2-4個

25

香港容易混淆中藥的分享 – 冬蟲夏草與亞香棒蟲草

性狀特徵區別

冬蟲夏草	亞香棒蟲草
- 有的子座上部稍膨大，圓柱形，較長	- 有的子座上部膨大，圓柱形

26

香港容易混淆中藥的分享 – 冬蟲夏草與亞香棒蟲草

性狀特徵區別

冬蟲夏草	亞香棒蟲草
- 子座頂端具不孕端	- 子座頂端鈍，無不孕端

27

香港容易混淆中藥的分享 – 冬蟲夏草與亞香棒蟲草

28

香港容易混淆中藥的分享 – 冬蟲夏草與亞香棒蟲草

性狀特徵區別

冬蟲夏草

- 頭部紅棕色

亞香棒蟲草

- 頭部紅黃色或紫黑色



29

香港容易混淆中藥的分享 – 冬蟲夏草與亞香棒蟲草

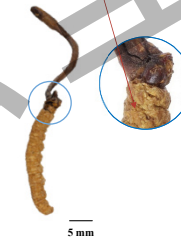
性狀特徵區別

冬蟲夏草

- 有環紋20-30個，環紋明顯，近頭部的環紋較幼

亞香棒蟲草

- 有環紋20-30個



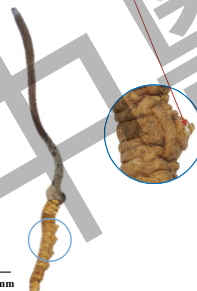
30

香港容易混淆中藥的分享 – 冬蟲夏草與亞香棒蟲草

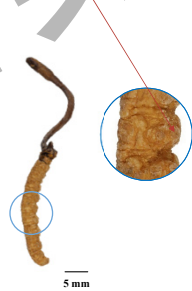
性狀特徵區別

冬蟲夏草

- 足8對，中間4對明顯

亞香棒蟲草

- 足8對，中間4對稍凸出



31

香港容易混淆中藥的分享 – 冬蟲夏草與亞香棒蟲草

微性狀特徵區別

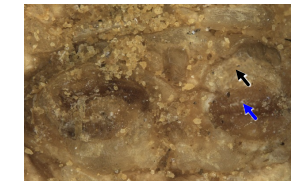
蟲體中間4對足(腹足)

冬蟲夏草

- 腹足(→)明顯凸起，黃白色，頂端黃棕色
- 趾鈎(→)明顯

亞香棒蟲草

- 腹足(→)凸起不明顯，黃棕色
- 趾鈎(→)不明顯



32

香港容易混淆中藥的分享 – 冬蟲夏草與亞香棒蟲草

微性狀特徵區別

蟲體氣門

冬蟲夏草

- 位於蟲體體側
- 黑色，橢圓形



200 μm

亞香棒蟲草

- 位於蟲體體側
- 棕色，線形



200 μm

33

香港容易混淆中藥的分享 – 冬蟲夏草與亞香棒蟲草

主要區別特徵

		冬蟲夏草	亞香棒蟲草
性狀及微性狀	子座	有的上部稍膨大，較長；有不孕端	有的上部膨大；無不孕端
	蟲體中間4對足(腹足)	明顯凸起，黃白色；趾鈎明顯	凸起不明顯，黃棕色；趾鈎不明顯
	蟲體氣門	黑色，橢圓形	棕色，線形

34

香港容易混淆中藥的分享
 決明子與望江南

35

香港容易混淆中藥的分享 – 決明子與望江南

你認為以下的藥材有區別嗎？



決明子

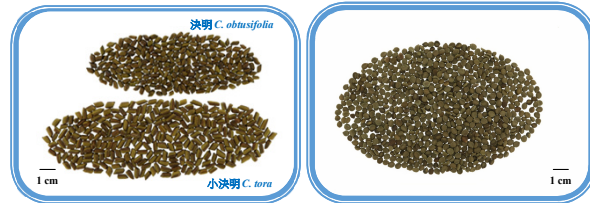


望江南

36

香港容易混淆中藥的分享 - 決明子與望江南

來源



決明子 為豆科植物
 望江南 為豆科植物
 決明 *Cassia obtusifolia* L. 或小決明 *C. tora* L. 望江南 *Cassia occidentalis* L.
 的乾燥成熟種子 的乾燥種子

決明子：清熱明目，潤腸通便
 望江南：清肝，健胃，通便，解毒

37

香港容易混淆中藥的分享 - 決明子與望江南

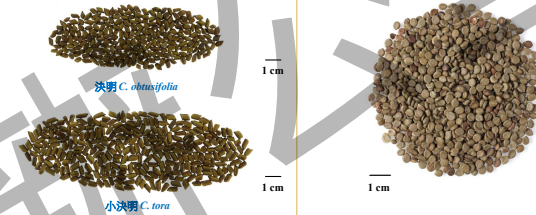
性狀特徵區別

決明子

- 略呈菱形、圓柱形、斜方錐形或錐圓形

望江南

- 呈扁卵形



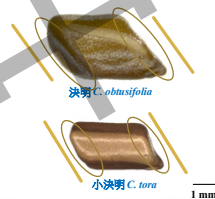
38

香港容易混淆中藥的分享 - 決明子與望江南

性狀特徵區別

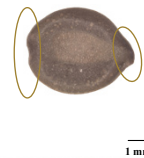
決明子

- 表面平滑，有光澤
- 兩端平行傾斜，一端稍斜漸尖；一端較平坦、有的較鈍



望江南

- 表面略平滑、微具光澤
- 一端偏斜稍尖，另一端鈍



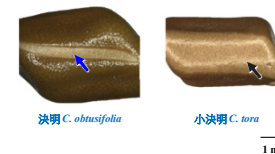
39

香港容易混淆中藥的分享 - 決明子與望江南

性狀特徵區別

決明子

- 兩側各有1條線形凹紋(→)



望江南

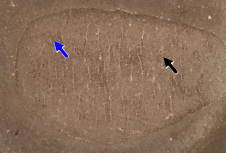
- 兩面稍偏中央均有1類橢圓形微凹的裂線(→)



40

香港容易混淆中藥的分享 - 決明子與望江南

微性狀特徵區別

決明子	望江南
<p>種子表面</p> <ul style="list-style-type: none"> 可見整齊排列的棕色小點(→)及淺黃白色線狀紋理(→)  <p>0.5 mm</p>	<ul style="list-style-type: none"> 裂線具不規則的淺黃白色紋理(→)及棕黑色小點(→)  <p>0.5 mm</p>

香港容易混淆中藥的分享 - 決明子與望江南

微性狀特徵區別

決明子	望江南
<p>種子橫切面</p> <ul style="list-style-type: none"> 2片子葉黃色呈類“S”形折曲並重疊(→)  <p>0.5 mm</p>	<ul style="list-style-type: none"> 子葉呈直線並重疊(→)  <p>1 mm</p>

香港容易混淆中藥的分享 - 決明子與望江南

主要區別特徵

特徵	決明子		望江南
	決明	小決明	
形狀	略呈菱形、圓柱形、斜方錐形或錐圓形		呈扁卵形
種子表面	線形凹紋上可見棕色小點紋理	寬廣帶上可見棕色小點及淡黃白色線條紋理	裂線上可見不規則的淡黃白色紋理及棕黑色小點
橫切面	兩片子葉呈類“S”形折曲並重疊		子葉呈直線並重疊

香港容易混淆中藥的分享

板藍根與南板藍根

香港容易混淆中藥的分享 – 板藍根與南板藍根

以下哪一個是板藍根飲片？

A B

45

香港容易混淆中藥的分享 – 板藍根與南板藍根

來源

1 cm 1 cm

板藍根
板藍根為十字花科植物
菘藍 *Isatis indigotica* Fort.
的乾燥根

南板藍根
南板藍根為爵床科植物
馬藍 *Baphicacanthus cusia* (Nees)
Bremek
的乾燥根莖或根

板藍根：清熱解毒，涼血利咽《中國藥典》
南板藍根：清熱解毒，涼血消斑《中國藥典》

46

香港容易混淆中藥的分享 – 板藍根與南板藍根

性狀特徵區別

板藍根	南板藍根
● 為橫切片，呈圓形	● 為斜切片，呈橢圓形
● 質略軟	● 質硬而脆
表面淡灰黃色至棕黃色，有縱皺紋，有的可見橫長皮孔	表面灰棕色或暗棕色
皮部黃白色至黃棕色	皮部藍灰色
木部黃色，中心不具髓	木部黃白色至黃色，具放射狀紋理；根中心不具髓
	根莖中心具髓，白色、黃白色或藍灰色

2 mm 5 mm

47

香港容易混淆中藥的分享 – 板藍根與南板藍根

微性狀特徵區別

表面

板藍根	南板藍根
- 有縱皺紋(→)，有的可見橫長皮孔(→)	- 灰棕色或暗棕色(→)，切面皮部藍灰色(→)

1 mm 1 mm

48

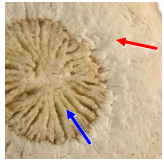
香港容易混淆中藥的分享 – 板藍根與南板藍根

微性狀特徵區別

切面

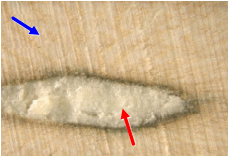
板藍根

- 皮部黃白色至黃棕色(→)，木部黃色(→)



南板藍根

- 木部黃白色至黃色(→)，根莖中心具髓，白色、黃白色或藍灰色(→)



49

香港容易混淆中藥的分享 – 板藍根與南板藍根

主要區別特徵

		板藍根	南板藍根
性狀及微性狀	表面	有縱皺紋，有的可見橫長皮孔	灰棕色或暗棕色
	切面	皮部黃白色至黃棕色，木部黃色	皮部藍灰色，木部黃白色至黃色；根莖中心具髓，白色、黃白色或藍灰色

50

香港容易混淆中藥的分享

雞血藤與大血藤

51

香港容易混淆中藥的分享 – 雞血藤與大血藤

以下哪種具有偏心性的同心圓環？

雞血藤



大血藤



52

香港容易混淆中藥的分享 – 雞血藤與大血藤

來源



1 cm

雞血藤
為豆科植物
密花豆 *Spatholobus suberectus* Dunn
的乾燥藤莖



1 cm

大血藤
為木通科植物
大血藤 *Sargentodoxa cuneata* (Oliv.) Rehd. Et Wils.
的乾燥藤莖

雞血藤：活血·補血·調經止痛·舒筋活絡《中國藥典》
大血藤：清熱解毒·祛風止痛《中國藥典》

註：
*目前市面上山銀花的主流品種為灰聯毛忍冬及紅腺忍冬，故是次研究僅收載這兩個品種。

53

香港容易混淆中藥的分享 – 雞血藤與大血藤

性狀特徵區別

雞血藤

- 類橢圓形或不規則形斜切片，部分破碎




1 cm

1 cm

- 皮部紅棕色
- 韌皮部有紅棕色或暗紅棕色樹脂狀分泌物
- 木部紅棕色或棕色，具多數導管孔
- 韌皮部與木部相間排列呈2個或以上同心性橢圓形環或偏心性半圓形環
- 髓部偏向一側

54

香港容易混淆中藥的分享 – 雞血藤與大血藤

性狀特徵區別

大血藤

- 類橢圓形或類圓形斜切片




1 cm

5 mm

- 皮部紅棕色，有6處向內嵌入木部
- 韌皮部有紅棕色樹脂狀分泌物
- 木部黃白色，具多數導管孔
- 紅棕色射線呈放射狀排列
- 髓部位於中央

55

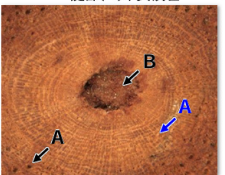
香港容易混淆中藥的分享 – 雞血藤與大血藤

微性狀特徵區別

雞血藤 木部及髓部切面

雞血藤

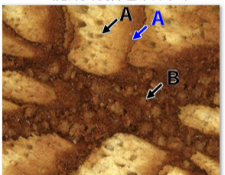
A：木部具導管孔(→)，近髓部位置具淺棕色放射狀及環狀紋理(→)
B：髓部(→)不具紋理



2 mm

大血藤

A：木部具導管孔(→)及紅棕色放射狀紋理(→)
B：髓部具淺棕色小點(→)



2 mm

56

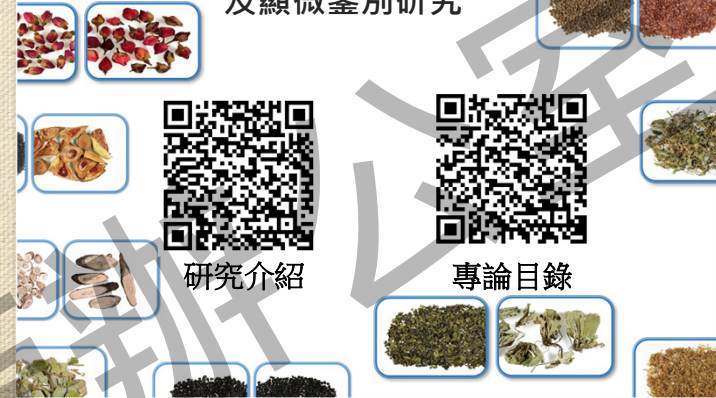
香港容易混淆中藥的分享 – 雞血藤與大血藤

主要區別特徵

特徵	雞血藤飲片	大血藤飲片
外形	類橢圓形或不規則形	類橢圓形 或類圓形
木部 切面	具2個或以上橢圓形 或半圓形環	具放射狀射線
髓部切面	不具紋理	具淺棕色小點

57

政府中藥檢測中心研究項目介紹 香港容易混淆中藥的性狀 及顯微鑒別研究



58

政府中藥檢測中心研究項目介紹 酸棗仁及其常見混淆品性狀及顯微鑒別研究



59

政府中藥檢測中心研究項目介紹微細 種子及果實類藥材的鑒定




政府中藥檢測中心研究項目介紹

香港常見皮類中藥飲片的性狀及顯微鑑定

雙軌並行 · 提高準確度

性狀鑑定
快捷方便

顯微鑑定
客觀穩定




研究介紹

專論目錄

61

如何安全使用中藥



62

1 認識有毒中藥

63



毒性中藥的分類

古

《神農本草經》
按藥物功效將其分為上、中、下三品，將毒性分為「有毒」及「無毒」兩種

今

《中華人民共和國藥典》
採用「有大毒」、「有毒」、「有小毒」的表述方法

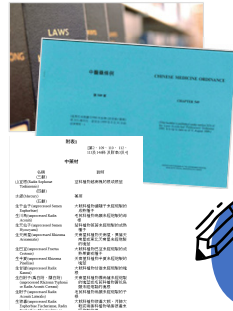



64

香港對毒性中藥的規管

《中醫藥條例》附表一內收載了31種毒性或烈性中藥材

- ▶ 必須由註冊中醫師處方才可使用附表一中藥材，否則屬於違法
- ▶ 需與其他藥材分開貯存
- ▶ 應獨立包裝和附有適當標籤

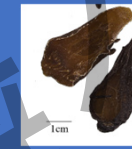


65

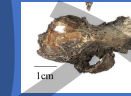
含烏頭類生物鹼中藥材



製附子
(白附片)



製附子
(黑順片)



製川烏

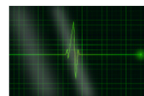


製草烏

66

含烏頭類生物鹼中藥材 – 中毒症狀

- ▶ 唇周和四肢麻痺、頭暈、噁心、嘔吐、腹瀉、脈搏微弱及呼吸困難，嚴重者可導致死亡
- ▶ 最快可出現在服藥後1-2分鐘，多數約10分鐘至2小時後，亦有遲至6小時發生



67

含烏頭類生物鹼中藥材 – 中毒原因

- ▶ 未經醫師指示自行用藥
- ▶ 超量使用
- ▶ 煎煮時間過短，沒有先煎
- ▶ 炮製不當、生品內服
- ▶ 與酒同服或泡酒服
- ▶ 配伍不當、藥不對證
- ▶ 藥材混淆或摻雜



68

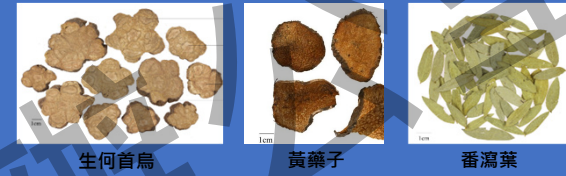
含烏頭類生物鹼中藥材 – 使用注意

- ✓ 本品一般不宜內服，只宜外用
- ✓ 必須經適當炮製後才可內服
- ✓ 根據病情，嚴格控制劑量
- ✓ 用量及用法可參考《中華人民共和國藥典》及《中華本草》
- ✓ 須先煎及久煎
- ✓ 注意配伍禁忌



69

其他有毒中藥材



生何首烏

黃藥子

番瀉葉

70

使用有毒中藥注意事項

- 不應自行處方或輕信坊間流傳的藥方，以免誤服有毒中藥而引致不良反應。
- 服用中藥應病癒即止及遵從醫囑，不可隨意長期服用。

使用中藥前，應先請教中醫師
如出現中藥中毒情況，應盡快求醫

71

2

中藥與有害殘留物

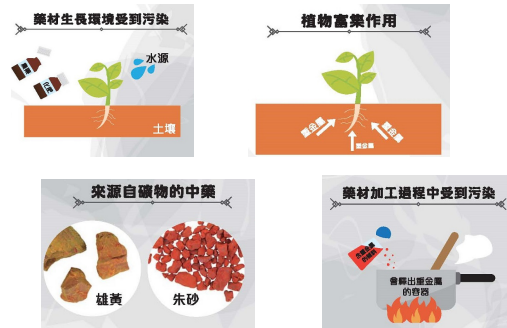


重金屬

二氧化硫

黃曲霉
毒素

重金屬的來源



73

重金屬對人體的影響



- 對人體毒性較大的重金屬主要有砷、鎘、鉛及汞
- 引致急性中毒的情況並不常見
- 長期攝取重金屬可能引起不良反應
- 具體影響視乎個別重金屬污染物的化學性質，以及攝入量和攝入期長短等



74

二氧化硫的來源

硫磺熏蒸法

- 傳統藥材加工炮製方法
- 具有殺蟲、防霉、漂白、防腐和抗氧化作用
- 有助藥材的貯存
- 濫用或過度使用會影響藥材品質，還可能對人體產生不良影響



75

二氧化硫對人體的影響



- 在一般治療疾病的情況下，對服用人士的健康造成不良影響的風險較低
- 過量則可能會引致氣喘、頭痛或噁心等徵狀
- 長期接觸過量的二氧化硫可誘發呼吸系統疾病



76

霉菌毒素的來源

- 霉菌毒素是由霉菌自然產生的有毒化合物，最常見及毒性最強的為**黃曲霉毒素**
- 霉菌在大自然中無處不在，溫暖和潮濕的環境有利於它們的繁殖
- 在栽種或貯藏的過程中，中藥均有可能受到黃曲霉毒素污染



77

黃曲霉毒素對人體的影響



- 長期接觸可影響肝臟和腎臟
- 長期攝取可引致肝癌，而其致癌性對於乙型肝炎病毒感染人士更為明顯
- 能穿透胎盤進入胎兒體內，可導致胎兒發育問題



78

3

使用中藥的注意事項

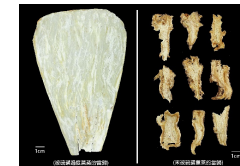
選購

處理

煎煮

用法

- 使用中藥前應先諮詢中醫師的意見
- 從持牌的中藥材零售商購買藥材
- 切勿購買顏色異常鮮艷潔白或酸味過於刺鼻的藥材
- 切勿購買質量變異的藥材



持牌中藥材零售商

- 香港法例規定載於《中醫藥條例》附表1及2內指明的中藥材（例如西洋參、人參和石斛等），都必須領有「中藥材零售商牌照」
- 持牌中藥材零售商須將相關牌照展示在店鋪的當眼位置

名稱	類別	名稱	類別
(中藥) 1. 西洋參 2. 人參 3. 高麗參 4. 鹿茸 5. 冬蟲夏草 6. 燕窩 7. 魚翅 8. 鮑魚 9. 海參 10. 鱘魚 11. 鱘魚翅 12. 鱘魚肚 13. 鱘魚尾 14. 鱘魚骨 15. 鱘魚皮 16. 鱘魚頭 17. 鱘魚尾 18. 鱘魚骨 19. 鱘魚皮 20. 鱘魚頭	附表1 31種烈性/ 毒性中藥材	(中藥) 1. 西洋參 2. 人參 3. 高麗參 4. 鹿茸 5. 冬蟲夏草 6. 燕窩 7. 魚翅 8. 鮑魚 9. 海參 10. 鱘魚 11. 鱘魚翅 12. 鱘魚肚 13. 鱘魚尾 14. 鱘魚骨 15. 鱘魚皮 16. 鱘魚頭	附表2 574種常用中藥材

81

持牌中藥材零售商-如何核實？

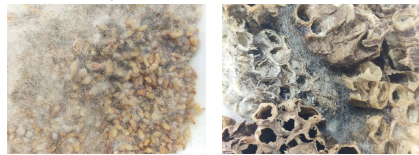
- 掃描展示在店鋪的「中藥材零售商牌照」上的二維碼
- 瀏覽香港中醫藥管理委員會網頁
(https://www.cmchk.org.hk/pcm/chi/#main_dislist.htm)
- 核實店鋪是否持牌中藥商



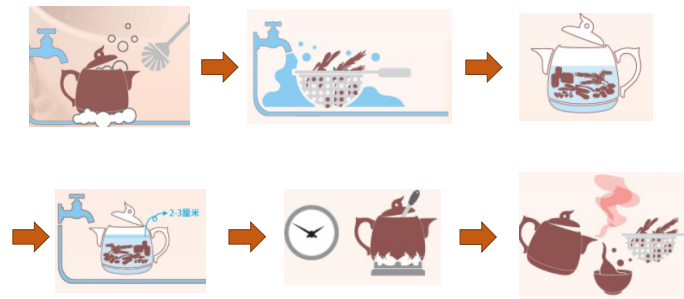
82

選購 → 處理 → 煎煮 → 用法

- 煎藥前先沖洗藥材
- 妥善貯存藥材，一般存放原則為陰涼、通風、乾燥
- 定期檢查，如發現藥材有霉變跡象，便應停止服用及立即棄掉



選購 → 處理 → 煎煮 → 用法



煎藥小貼士

- 應使用以化學性質穩定、傳熱均勻及保溫性強的材料製成的煎藥器具
- 特殊煎煮方法應按中醫師的指示煎藥
- 如需翻煎中藥，不必再浸泡，適當減少加水量
- 煎乾或煎焦的中藥，不可再翻煎



陶瓷器具(例如：砂煲、瓷煲、瓦煲)

85

選購 → 處理 → 煎煮 → 用法

- 適時服藥，根據中醫師的指示或參考中成藥的標籤及說明書。
- 一般而言，服藥與進食應相隔1小時
- 遵循中醫師的指示注意飲食禁忌



使用中成藥注意事項

- 使用前應先瞭解自己的體質或病情，如有疑問，應向中醫師請教
- 不應購買或使用來歷不明或未經註冊的中成藥
- 仔細查閱中成藥的標籤及說明書的內容



87

已註冊中成藥

- 香港法例規定所有中成藥必須先在本港註冊方可在市場銷售
- 香港註冊中成藥符合**安全、品質和成效**的註冊要求
- 有關註冊中成藥的資料，可瀏覽香港中醫藥管理委員會網頁
https://www.cmchk.org.hk/pcm/chi/index.html#main_dis.htm



88

買中成藥 · 認住HKC



買中成藥 認住HKC
Choose products with "HKC" when buying proprietary Chinese medicines

中成藥註冊編號
Registration number of pCm
HKC-XXXXX

所有香港註冊中成藥均已符合以下註冊要求：
All registered proprietary Chinese medicines (pCm) in Hong Kong have met the following requirements of registration:

- ✓ 安全 Safety
- ✓ 高質 Quality
- ✓ 有效 Efficacy

HKC - XXXXX

- 購買中成藥應選擇已註冊的HKC產品
- 已註冊的中成藥在包裝上印有「HKC-XXXXX」樣式的註冊編號

89

總結

- ✗ 顏色異常鮮艷潔白
- ✗ 霉變

使用中藥前
應先請教中醫師

望
聞
問
切

- ✗ 刺鼻酸味

切記
從持牌的中藥材零售商購買藥材
購買已註冊的中成藥
適當處理中藥

如感到不適，應立即求醫，並徵詢醫護人員的意見

90

謝謝

中醫學

91

問與答 ?

- 歡迎在畫面下方按下「問與答」或「Q&A」按鈕提交問題

歡迎填寫電子問卷反映意見

如你是註冊中醫師並已出席整個網上講座，請填寫電子問卷以取得認可進修分數1分，證書將於三星期內以電郵發送給註冊中醫師。

92