



中藥鑒定和檢測的方法

- 應用不同的鑒定和檢測方法為中藥的真偽優劣把關
- 性狀鑒定



眼看



手摸



鼻聞



口嚐



水試



火試

5

中藥鑒定和檢測的方法

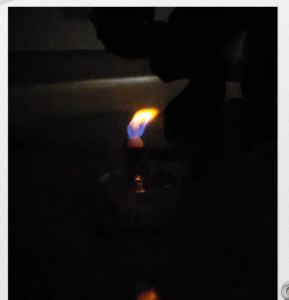
- 應用不同的鑒定和檢測方法為中藥的真偽優劣把關
- 性狀鑒定



6

中藥鑒定和檢測的方法

- 應用不同的鑒定和檢測方法為中藥的真偽優劣把關
- 性狀鑒定



7

中藥鑒定和檢測的方法

- 微性狀鑒定介紹
- 借助儀器觀察中藥表面、斷面等，以肉眼不易察覺的細微性狀特徵作為鑒別的依據。



藥材外觀



性狀特徵



微性狀特徵

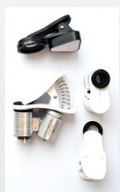
8

中藥鑒定和檢測的方法

- 微性狀鑒定介紹
- 提高鑒別方法實用度，可用於日常環境
建議以下手提儀器：



輕便放大鏡



手提電話放大鏡



可連接電腦放大鏡



立體顯微鏡

9

中藥鑒定和檢測的方法

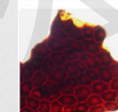
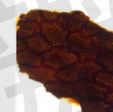
- 應用不同的鑒定和檢測方法為中藥
的真偽優劣把關
- 顯微鑒定



菹菜子



蔥子



10

混淆中藥的分享 冬蟲夏草與亞香棒蟲草

11

混淆中藥的分享 冬蟲夏草與亞香棒蟲草



A



B



C



D

12

混淆中藥的分享 冬蟲夏草與亞香棒蟲草

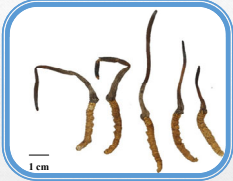
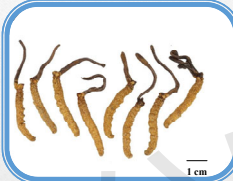



來源

<p>冬蟲夏草 為麥角菌科真菌 冬蟲夏草 <i>Cordyceps sinensis</i> (Berk.) Sacc. 寄生在蝙蝠蛾科昆蟲幼蟲上的子座及幼蟲屍體的複合體</p>	<p>亞香棒蟲草 為麥角菌科真菌 亞香棒蟲草菌 <i>Cordyceps hawkesii</i> Gray 寄生在蝙蝠蛾科昆蟲幼蟲上的子座及幼蟲屍體的複合體</p>
--	--

13

混淆中藥的分享 冬蟲夏草與亞香棒蟲草

概述

冬蟲夏草為《中醫藥條例》附表2及《中國藥典》(2020年版)收載的藥材，亞香棒蟲草則沒有收載於上述兩者中。冬蟲夏草始載於清代文獻，而亞香棒蟲草的藥用價值則始載於1982年出版的《中國藥用孢子植物》。據《中國藥典》及《中華本草》記載，兩者皆由蟲體與其頭部長出的真菌子座相連而成；均能補腎益肺，而冬蟲夏草更應用於化痰、久咳虛喘。兩者形態雖相近，但功效不同且價格相距甚遠，應區別使用。

14

冬蟲夏草性狀特徵

- ◆ 由蟲體與從其頭部長出的真菌子座相連而成
- ◆ 蟲體形態似蠶，深黃色或黃棕色
- ◆ 子座單生



有的子座上端膨大，圓柱形，較長

子座頂端具不孕端


頭部紅棕色

有環紋20-30個，環紋明顯，近頭部的環紋較幼

足8對，中間4對明顯

15

冬蟲夏草微性狀特徵



A

A：腹足(→)明顯凸起，黃白色，頂端黃棕色。趾鉤(→)明顯

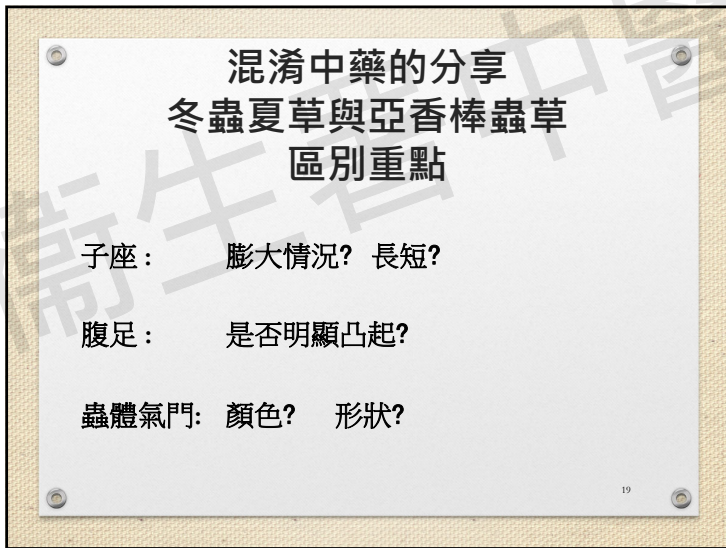
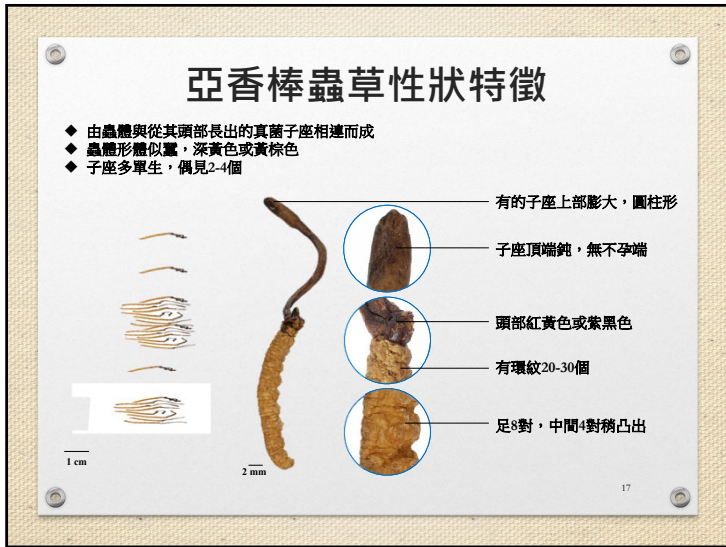
(蟲體中間4對足(腹足)) 500 μm

B

B：位於蟲體體側。黑色，橢圓形

(蟲體氣門) 200 μm

16



混淆中藥的分享 麥芽與稻芽

21

混淆中藥的分享 麥芽與稻芽



來源

麥芽

為禾本科植物
大麥 *Hordeum vulgare* L.
的成熟果實經發芽乾燥的炮製加工品

稻芽

為禾本科植物
稻 *Oryza sativa* L.
的成熟果實經發芽乾燥的炮製加工品

22

混淆中藥的分享 麥芽與稻芽

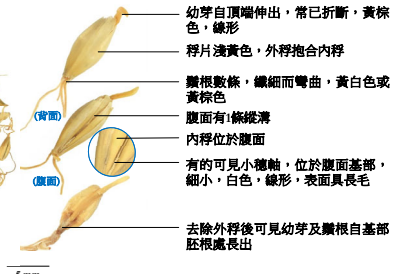


概述

麥芽和稻芽均為《中國藥典》(2020版)收載的藥材而未被收載於《中醫藥條例》附表之中。兩者同為禾本科植物之穎果經發芽、乾燥而成，外形為帶鬚根、幼芽的黃白色果實，外形及來源均相近。根據《中國藥典》，麥芽及稻芽均有消食、健脾開胃的功能，麥芽另可行氣、回乳消脹，而稻芽可和中但無回乳之功能。兩者功效有一定差異，應區別使用。

麥芽性狀特徵

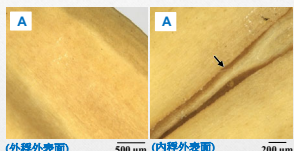
◆ 呈紡錘形



24

麥芽微性狀特徵

A：外稃及內稃均平滑或略呈顆粒狀，非腺毛偶見(→)



B：近胚根處具單多長毛(→)



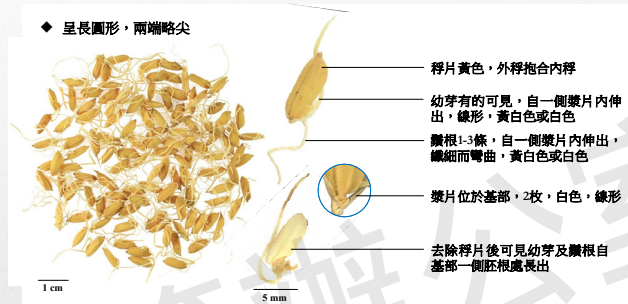
(穎果表面)

500 μm

25

稻芽性狀特徵

◆ 呈長圓形，兩端略尖



稃片黃色，外稃抱合內稃

幼芽有的可見，自一側稃片內伸出，線形，黃白色或白色

纖根1-3條，自一側稃片內伸出，纖細而彎曲，黃白色或白色

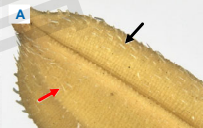
稃片位於基部，2枚，白色，線形

去除稃片後可見幼芽及纖根自基部一側胚根處視出

26

稻芽微性狀特徵

A：外稃(→)及內稃(→)均粗糙，具單多非腺毛



(稃片外表面)

1 cm

B：無毛



(穎果表面)

1 cm

27

混淆中藥的分享 麥芽與稻芽 區別重點

外形： 呈長圓形？ 兩端略尖？

稃片外表面： 有沒有非腺毛？

穎果表面： 有沒有非腺毛？

28

混淆中藥的分享 白附片與禹白附

29

混淆中藥的分享 白附片與禹白附



來源

製附子(白附片)

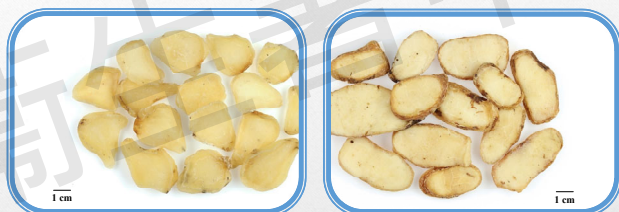
為毛茛科植物
烏頭 *Aconitum carmichaeli* Debx.
的乾燥子根的炮製品

製白附子(禹白附)

為天南星科植物
獨角蓮 *Typhonium giganteum* Engl.*
的乾燥塊莖的炮製品

註：製白附子(禹白附、關白附)的來源分別為獨角蓮及黃花烏頭，目前市面上的主流品種為禹白附，故是次研究僅收載這一品種。

混淆中藥的分享 白附片與禹白附

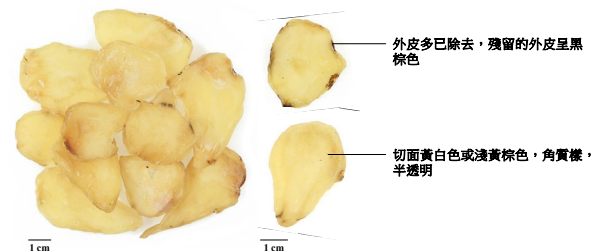


概述

製附子及製白附子均為《中醫藥條例》附表2及《中國藥典》(2020版)收載的藥材。根據《中華本草》，附子因「附烏頭而生，如子附母」而得名，其中一種黃白色的飲片規格稱為白附片。而《常用中藥材品種整理和質量研究》指李時珍認為白附子「因與附子相似」而得名。按《中國藥典》，白附子的功能為回陽救逆，補火助陽，散寒止痛；而製白附子為祛風痰，定驚搐，解毒散結，止痛。兩者的名稱雖僅差一字，但功效大相逕庭，應區別使用。

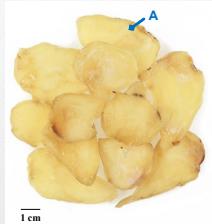
製附子(白附片)飲片性狀特徵

◆ 為倒卵形、橢圓形或不規則形的縱切片

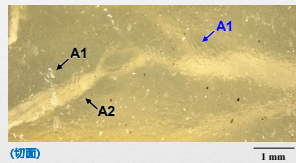


32

製附子(白附片)飲片性狀特徵



A1：半透明，表面隱約可見波狀紋理(→)及其白色刮痕(→)
A2：線狀維管束散在



(切面)

33

製白附子(禹白附)飲片性狀特徵

◆ 為橢圓形、類圓形或不規則形的縱切片

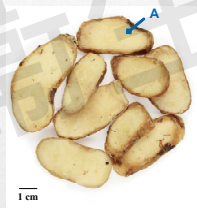


外皮多已除去，殘留的外皮呈淺棕色或黑棕色

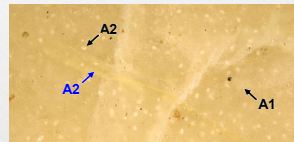
切面黃白色或淺黃棕色，角質樣

34

製白附子(禹白附)飲片微性狀特徵



A1：表層略半透明，表面平坦
A2：類圓形或橢圓形白色小點(→)及線狀維管束(→)散在



(切面)

35

混淆中藥的分享 製附子(白附片)與製白附子(禹白附) 區別重點

透明度： 不透明?半透明?

切面： 是否有白色小點及維管束散在?

36

混淆中藥的分享 黑芝麻與亞麻子

37

混淆中藥的分享 亞麻子與黑芝麻



來源

亞麻子

為亞麻科植物

亞麻 *Linum usitatissimum* L.

的乾燥成熟種子

黑芝麻

為脂麻科植物

脂麻 *Sesamum indicum* L.

的乾燥成熟種子

混淆中藥的分享 亞麻子與黑芝麻

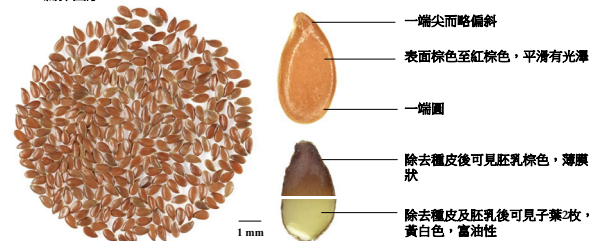


概述

亞麻子及黑芝麻均為《中國藥典》(2015版)收載的藥材，亞麻子同時亦收載於《中醫藥條例》附表2之中。根據《中華本草》記載，黑芝麻最早以胡麻為名記載於《神農本草經》；亞麻子在《博濟方》中亦以胡麻子為名。兩者的異名相近，易造成混淆。根據《中國藥典》記載，兩者皆有潤腸的功效，但黑芝麻還能補肝腎，益精血；而亞麻子能養血祛風。所以應區別使用。

亞麻子性狀特徵

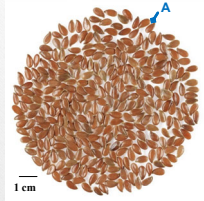
◆ 扁卵圓形



◆ 氣微，嚼之有豆腥味

40

亞麻子性狀特徵



A: 種臍淺棕色，長圓形，位於一側邊緣



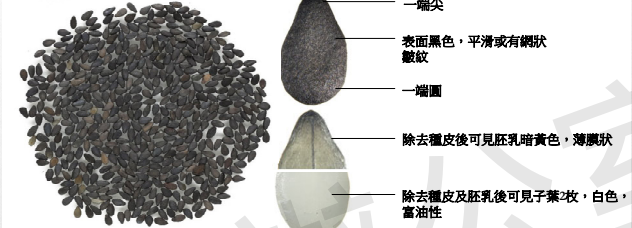
(頂面觀)

100 μm

41

黑芝麻性狀特徵

◆ 扁卵圓形



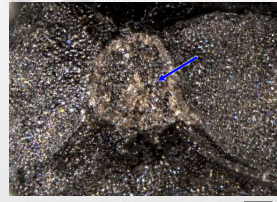
◆ 氣微，味甘，嚼之有油香氣

42

黑芝麻微性狀特徵



A: 種臍棕色或棕黑色，類圓形，位於尖端



(頂面觀)

100 μm

43

混淆中藥的分享 亞麻子與黑芝麻 區別重點

表面顏色: 棕色至紅棕色? 黑色?

種臍: 長圓形? 類圓形?

44

香港容易混淆中藥的性狀 及顯微鑒別研究

研究介紹

專論目錄

宣傳短片

紅花與西紅花
 繁體字幕版：https://youtu.be/FX_T61Q0NB0
 簡體字幕版：<https://youtu.be/ekmQMwmQms>
 English Subtitle Version：<https://youtu.be/ke9q0IGTg9I>

凌霄花與洋金花
 繁體字幕版：<https://youtu.be/cLS5iWGYvqo>
 簡體字幕版：https://youtu.be/lqgXRv4el_E
 English Subtitle Version：<https://youtu.be/ujFJSJTGLYU>

如何安全使用中藥

認識有毒中藥(一)

- 《神農本草經》中按藥物功效將其分為上、中、下三品，將毒性分為「有毒」及「無毒」兩種
- 《中華人民共和國藥典》就採用「有大毒」、「有毒」、「有小毒」的表述方法

認識有毒中藥(一)

《中醫藥條例》附表一內收載了31種毒性或烈性中藥材

- 必須由註冊中醫師處方才可使用附表一中藥材，否則屬於違法
- 需與其他藥材分開貯存
- 應獨立包裝和附有適當標籤



49

認識有毒中藥(二)

- 其他未有收載於附表一的中藥材，亦有機會引起中毒或不良反應，如烏頭類中藥材



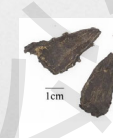
製附子
(白附片)



製附子
(黑順片)



製川烏



製草烏

50

中毒的臨床表現

急性中藥中毒

消化系統：噁心嘔吐、燒灼樣腹痛、腹瀉，甚至嘔血、大便出血等

循環系統：感到胸悶、心慌、心跳不規則等

呼吸系統：呼吸困難、口唇青紫等

神經系統：頭暈頭痛、口舌四肢和身體麻木視聽模糊，甚示昏迷、癱瘓等

泌尿系統：排尿困難、水腫等

慢性中藥中毒 可能引致貧血、肝臟或腎臟損傷等

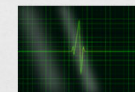


51

含烏頭類生物鹼中藥材(一)

中毒症狀

- 唇周和四肢麻痺、頭暈、噁心、嘔吐、腹瀉、脈搏微弱及呼吸困難，嚴重者可導致死亡
- 最快可出現在服藥後1-2分鐘，多數約10分鐘至2小時後，亦有遲至6小時發生



52

含烏頭類生物鹼中藥材(二)

常見中毒原因

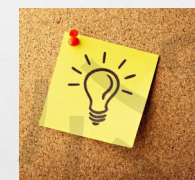
- 未經醫師指示自行用藥
- 超量使用
- 煎煮時間過短，沒有先煎
- 炮製不當、生品內服
- 與酒同服或泡酒服
- 配伍不當、藥不對證
- 藥材混淆或摻雜



53

含烏頭類生物鹼中藥材(三)

- 生品一般不宜內服，只宜外用
- 必須經適當炮製後內服
- 根據病情，嚴格控制劑量
- 用量及用法可參考《中華人民共和國藥典》及《中華本草》
- 須先煎及久煎
- 注意配伍禁忌



54

其他有毒中藥

- 有些中藥含有毒性生物鹼並可在體內蓄積(例如：生何首烏、黃藥子等)，若大量長期服用，可引致不良反應，甚或損害肝功能。
- 長期服用某些中藥(例如：番瀉葉)，可產生依戀性



生何首烏



黃藥子



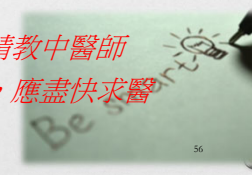
番瀉葉

55

使用有毒中藥注意事項

- 不應自行處方或輕信坊間流傳的藥方，以免誤服有毒中藥而引致不良反應。
- 服用中藥應病癒即止及遵從醫囑，不可隨意長期服用。

使用中藥前，應先請教中醫師
如出現中藥中毒情況，應盡快求醫



56

中藥與有害殘留物



57

重金屬的來源



58

重金屬對人體的影響

- 重金屬在環境中無處不在，會通過水、食物、空氣進入人體
- 重金屬污染的藥材引致急性中毒的情況並不常見，但長期攝取重金屬可能引起不良反應
- 對人體毒性較大的重金屬主要有**砷、鎘、鉛及汞**
- 每種重金屬對健康可能造成的影響各有不同，具體的表現要視乎個別重金屬污染物的化學性質，以及攝入量和攝入期長短等因素而定

59

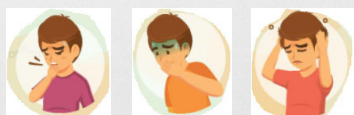
硫磺薰蒸法

- 傳統藥材加工炮製方法
- 具有殺蟲、防霉、漂白、防腐和抗氧化作用
- 有助藥材的貯存
- 濫用或過度使用會影響藥材品質，還可能對人體產生不良影響



二氧化硫對人體的影響

- 少量攝入不會危害健康
- 過量則可能會對人體有害
- 可能會引致氣喘、頭痛或噁心等徵狀
- 長期接觸過量的二氧化硫可誘發呼吸系統疾病



61

中藥與霉菌毒素

- 霉菌毒素是由霉菌自然產生的有毒化合物，最常見及毒性最強的為黃曲霉毒素
- 霉菌在大自然中無處不在，溫暖和潮濕的環境有利於它們的繁殖
- 在栽種或貯藏的過程中，中藥均有可能受到黃曲霉毒素污染



62

黃曲霉毒素對人體的影響

- 長期接觸可影響多種器官系統，尤其是肝臟和腎臟
- 長期攝取黃曲霉毒素可引致肝癌，而其致癌性對於乙型肝炎病毒感染人士更為明顯
- 黃曲霉毒素亦可透過胎盤影響胎兒，導致幼兒發育不健全



63

如何消除污染物？



以清水沖洗中藥



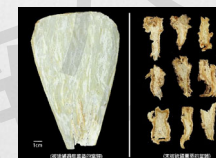
適當貯存中藥以防霉變

64

使用中藥的注意事項

選購 → 處理 → 煎煮 → 用法

- 使用中藥前應先諮詢中醫師的意見
- 從持牌的中藥材零售商購買藥材
- 切勿購買顏色異常鮮艷潔白或酸味過於刺鼻的中藥
- 切勿購買質量變異的中藥

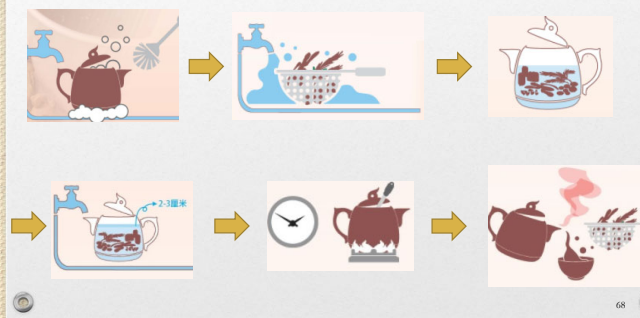


選購 → 處理 → 煎煮 → 用法

- 煎藥前先沖洗藥材
- 妥善貯存藥材，一般存放原則為陰涼、通風、乾燥
- 定期檢查，如發現藥材有霉變跡象，便應停止服用及立即棄掉



選購 → 處理 → 煎煮 → 用法



煎藥小貼士

- 應使用以**化學性質穩定、傳熱均勻及保溫性強**的材料製成的煎藥器具
- 有些中藥需要特別的煎藥時間和方法，應按中醫師的指示煎藥
- 如需翻煎中藥，不必再浸泡，適當減少加水量
- 煎乾或煎焦的中藥，不可再翻煎



✓ 陶瓷器具(例如：砂煲、瓷煲、瓦煲)

選購 → 處理 → 煎煮 → 用法

- 適時服藥，根據中醫師的指示或參考中成藥的標籤及說明書。
- 一般而言，服藥與進食應相隔1小時
- 遵循中醫師的指示注意飲食禁忌



精明使用中成藥

- 使用前應先瞭解自己的需要，如有疑問，應向中醫師請教
- 不應購買或使用來歷不明或未經註冊的中成藥
- 仔細查閱中成藥的標籤及說明書的內容

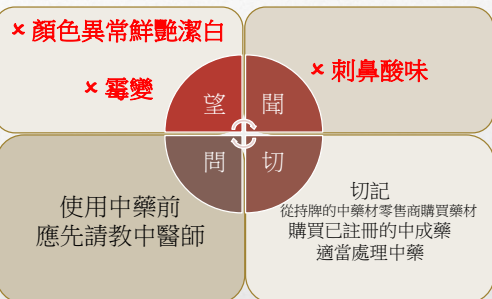


已註冊中成藥

- 香港法例規定所有中成藥必須先在本港註冊方可在市面銷售
- 已註冊的中成藥在包裝上印有「**HKC-XXXXX**」或「**HKP-XXXXX**」樣式的註冊編號
- 有關註冊中成藥的資料，可瀏覽香港中醫藥管理委員會網頁
https://www.cmchk.org.hk/pcm/chi/index.html#main_dis.htm



安全使用中藥，你要知：



如感到不適，應立即求醫，並徵詢醫護人員的意見

73

問答環節

- 歡迎在畫面下方按下「問與答」或「Q&A」按鈕提交問題

歡迎填寫網上問卷反映意見

<https://www.idea.gov.hk/dh-cmro/cmrowebinar3>



如你是註冊中醫師並已出席整個網上講座，請填寫網上問卷以取得認可進修分數1分。

衛生署中醫藥規管辦公室