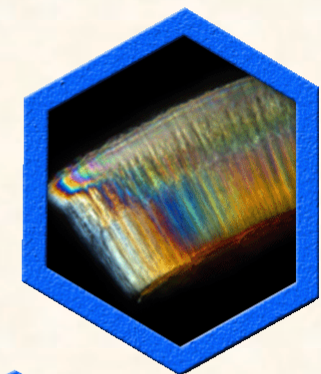


「香港容易混淆中藥的 性狀及顯微鑒別研究」 網上分享會

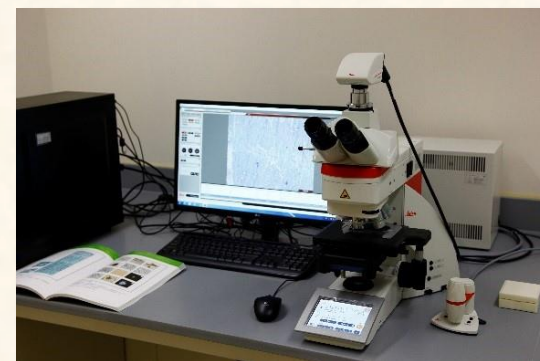
衛生署政府中藥檢測中心

2021-10-20



政府中藥檢測中心簡介

- ◆ 政府在2015年的施政報告中宣佈決定籌劃一所由衛生署管理的中藥檢測中心，專責中藥檢測科研，為中藥安全、品質及檢測方法建立國際認可的參考標準
- ◆ 位於香港科學園的臨時中心已於2017年3月起分階段運作
- ◆ 其中一個目標為開展中藥的研究及制訂檢測方法，並將之轉移予公眾、中藥業界及檢測業界參考及使用



香港容易混淆中藥的性狀及顯微鑒別研究

- ◆ 中藥材的種類繁多，有部分因為種種原因導致混淆，因為它們的功效和主治不盡相同，錯誤地使用混淆的中藥會影響臨床處方及中成藥的有效性和安全性
- ◆ 常見的混淆原因包括：
 - 地方習用
 - 名稱混淆
 - 外形相近

香港容易混淆中藥的性狀及顯微鑒別研究

- ◆ 研究共包括**100**組香港市面容易混淆的中藥，圖文並茂地列出藥材的性狀、微性狀及顯微特徵，以簡單及實用的方法鑒別混淆的中藥。
- ◆ 研究成果以專論形式分階段於中醫藥規管辦公室的網頁上發布
- ◆ 全部專論已經上載到網頁



香港容易混淆中藥的性狀及顯微鑒別研究

香港容易混淆中藥的性狀及顯微鑒別研究

五加皮 與 牛白藤

藥材名稱

藥材對比圖



來源

五加皮

為五加科植物

細柱五加 *Acanthopanax gracilistylus* W. W. Smith
的乾燥根皮

牛白藤

為茜草科植物

牛白藤 *Hedyotis hedyotideia* (DC.) Merr.
的乾燥藤莖

藥材來源

概述

概述

五加皮為《中醫藥條例》附表2及《中國藥典》(2015版)收載的藥材，而牛白藤未收載於其中。根據《常用中藥材品種整理和質量研究》，五加皮為常用中藥材，有祛風除濕、強筋壯骨的功能。而牛白藤為兩廣地區習用的草藥，按《廣東省中藥材標準》，牛白藤亦有「土加皮」之稱，有清熱解暑，祛風活絡，消腫止痛的功能。兩者功能有所不同，應區別使用。

香港容易混淆中藥的性狀及顯微鑒別研究

五加皮與牛白藤

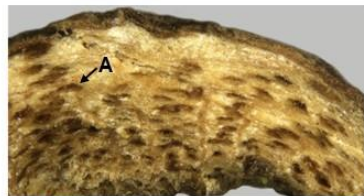
鑒別要點

五加皮之性狀特徵

- ◆ 呈不規則卷筒狀，有的呈片狀
- ◆ 外表面灰棕色，有稍扭曲的縱紋及不規則裂紋
- ◆ 有的可見橫長皮孔
- ◆ 內表面淺黃色或灰黃色，有細縱紋
- ◆ 質脆，易折斷

微性狀

A: 皮部散有黃棕色或棕色點狀分泌道，有的呈空洞狀



(切面)

500 μm

2

性狀鑒別要點



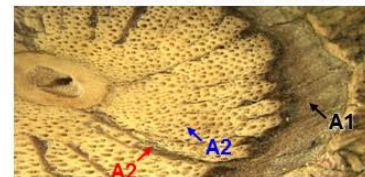
五加皮與牛白藤

牛白藤飲片之性狀特徵

- ◆ 多為類圓形、類橢圓形的斜切片，有的呈四棱形
- ◆ 表面灰白色或灰黃色，有的帶棕色，有稍扭曲的縱溝，皮孔少見
- ◆ 切面皮部窄，灰白色、灰黃色或淺棕色
- ◆ 木部寬廣，黃白色或黃色，具稀疏的放射狀紋理
- ◆ 老莖具異型維管束而具不規則紋理
- ◆ 髓小，有的中空
- ◆ 堅硬，不易折斷

微性狀

A1: 皮部窄，近木部處顏色較深
A2: 木部密布導管小孔(-)，及具顏色較深的射線(-)



(切面)

2 mm

3

微性狀鑒別要點

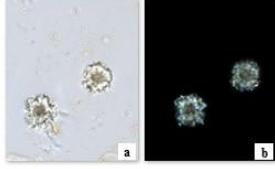
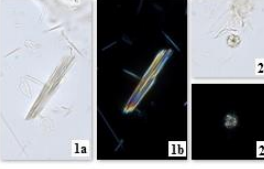
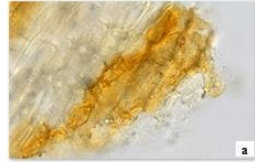

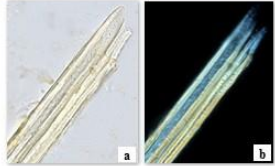
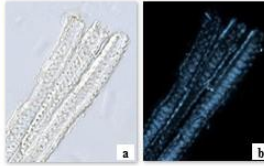


香港容易混淆中藥的性狀及顯微鑒別研究

五加皮與牛白藤

五加皮與牛白藤飲片之粉末顯微特徵比較 

顯微鑒別要點

	五加皮	牛白藤飲片
草酸鈣結晶	 <p>僅具草酸鈣結晶，散在或存在於薄壁細胞之中，較大；偏光顯微鏡下呈多彩色</p>	 <p>具草酸鈣針晶及草酸鈣簇晶，草酸鈣針晶(1)眾多，草酸鈣簇晶(2)較細，散在或存於薄壁細胞之中；偏光顯微鏡下呈多彩色</p>
分泌道碎片	 <p>含淺黃色或黃棕色分泌物</p>	 <p>無</p>
纖維	 <p>韌皮纖維 可見，單個散在或數個成束，具稀疏的紋孔及孔溝，偏光顯微鏡下呈亮白色、橙黃色或多彩色</p>	 <p>纖維管胞 眾多，多成束，具密集的紋孔及孔溝；偏光顯微鏡下呈亮白色或橙黃色</p>

a. 明場下觀察；b. 偏光下觀察

50 μm

香港容易混淆中藥的性狀及顯微鑒別研究

五加皮與牛白藤

小結

五加皮與牛白藤飲片的主要區別特徵：

小結

		五加皮	牛白藤飲片
性狀及微性狀	外形	多呈不規則卷筒狀	多為類圓形、類橢圓形的斜切片
	質地	脆，易折斷	堅硬，不易折斷
	切面	皮部散有點狀分泌道	皮部窄，木部密布導管小孔
顯微	草酸鈣結晶	僅有草酸鈣簇晶	有草酸鈣針晶及草酸鈣簇晶
	分泌道碎片	有	無
	纖維	為韌皮纖維	為纖維管胞

更多資訊可參考[香港中藥材標準網頁](#)：



五加皮—香港中藥材標準(第六冊)

五加皮與牛白藤

附加資料

牛白藤原藥材圖

附加資料



◆ 本品為類圓形的片或四棱柱形的段，長1-6cm，直徑0.2-1.2cm

表面粗糙，灰白色或灰黃色，較順直，有突起較細的縱直筋脈紋，刮去表面栓皮現灰綠色

老莖呈菊花樣紋理(異型維管束)，纖維性，髓小

斷面皮部淺灰褐色，木部占大部分，黃白色或淡黃色，髓多中空

老莖可見灰白色縱長突起相互連接的皮孔斑

◆ 質堅韌，不易折斷
◆ 無臭，味微甘

1 cm



衛生署政府中藥檢測中心
查詢熱線：3188 8079
網址：www.cmro.gov.hk

本小冊子內的資訊，可供發布或複製作非商業用途，但必須註明有關資訊是由衛生署政府中藥檢測中心提供的，除非事先得到衛生署政府中藥檢測中心的書面授權，否則嚴禁複製、改編、分發、發布或提供本小冊子內的資訊作商業用途。

專論介紹

- 1) 板藍根 與 南板藍根
- 2) 銀柴胡 與 絲石竹
- 3) 蘇鐵蕨貫眾 與 綿馬貫眾
- 4) 白薇 與 白眉草
- 5) 白頭翁 與 聲色草
- 6) 五加皮 與 牛白藤
- 7) 土荊皮 與 土槿皮
- 8) 羅布麻葉 與 白麻葉
- 9) 艾葉 與 五月艾
- 10) 南鶴虱 與 華南鶴虱
- 11) 冬葵果 與 苘麻子
- 12) 製薏苡仁 與 製高粱
- 13) 稻芽 與 穀芽
- 14) 旋覆花 與 廣東旋覆花
- 15) 金錢草 與 廣金錢草
- 16) 劉寄奴 與 鴨腳艾
- 17) 敗醬草 與 疥癩
- 18) 白花蛇舌草 與 水綫草

(1) 板藍根 與 南板藍根



板藍根

為十字花科植物

菘藍 *Isatis indigotica* Fort.
的乾燥根

清熱解毒，涼血利咽



南板藍根

為爵床科植物

馬藍 *Baphicacanthus cusia* (Nees) Bremek
的乾燥根莖或根

清熱解毒，涼血消斑

概述

根據《中華本草》的考證，明代《本草綱目》中記載有五種「藍」，其中「葉如白菘」指的是十字花科的菘藍；而「葉如苦蕒...俗中所謂板藍者」指的是爵床科的馬藍，是民間所用的「板藍」，現時南方地區仍以馬藍的地下部分作「板藍根」入藥。

性狀特徵對比



板藍根

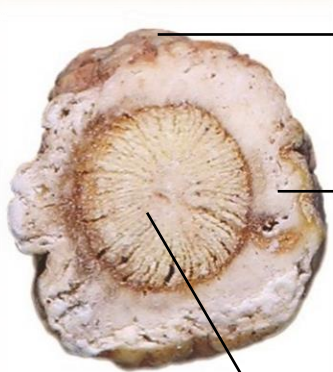
- ◆ 為橫切片，呈圓形

表面淺灰黃色至棕黃色，有縱皺紋，可見橫長皮孔

皮部黃白色至黃棕色

木部黃色，中心不具髓

- ◆ 質略軟



2 mm



南板藍根

- ◆ 為斜切片，呈橢圓形

表面灰棕色或暗棕色

皮部藍灰色

木部黃白色至黃色，具放射狀紋理；根中心不具髓

根莖中心具髓

- ◆ 質硬而脆



5 mm

微性狀特徵對比(一)



板藍根

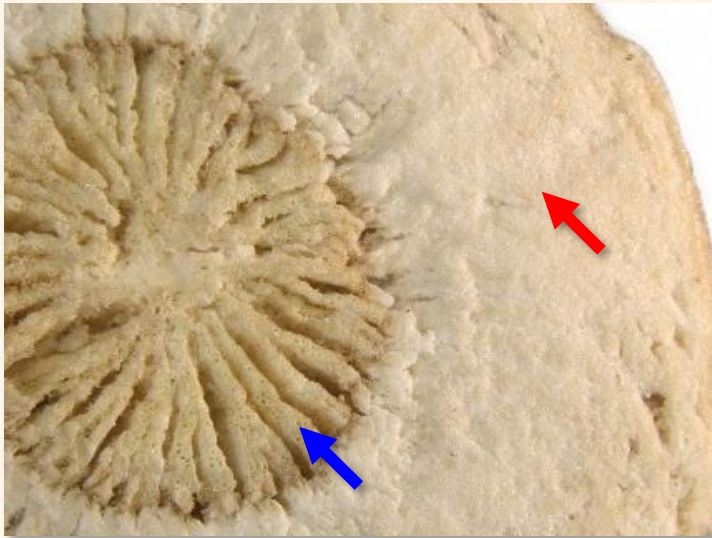


南板藍根

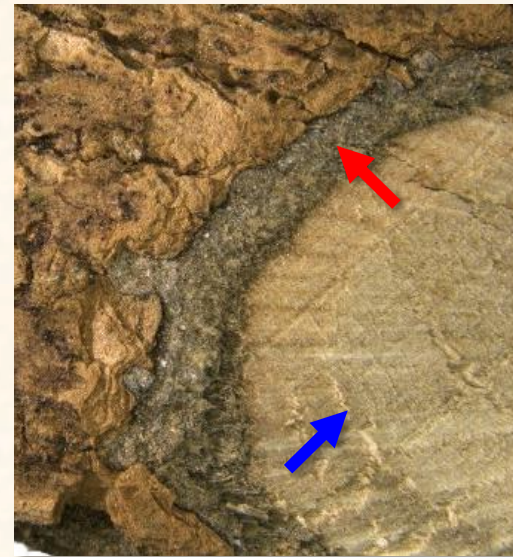
切面

皮部(→)黃白色至黃棕色
木部(→)黃色

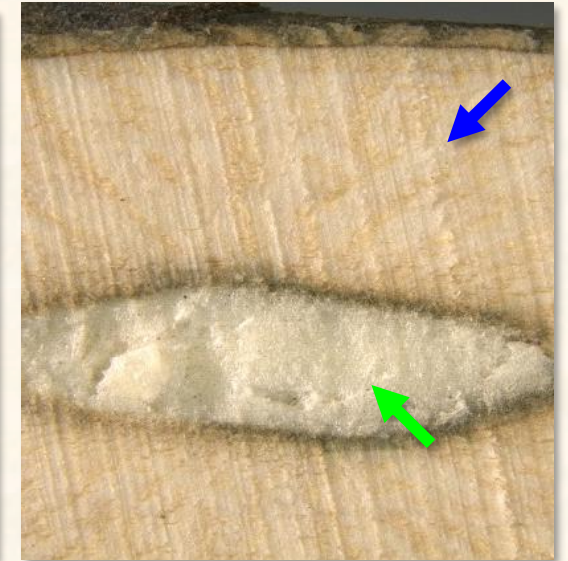
皮部(→)藍灰色
木部(→)黃白色至黃色
根莖中心具髓(→)



1 mm



1 mm



1 mm

微性狀特徵對比(二)



板藍根



南板藍根

表面

可見橫長皮孔(→)



1 mm

表面(→)灰棕色或暗棕色



1 mm

(2) 銀柴胡 與 絲石竹



銀柴胡

為石竹科植物

銀柴胡 *Stellaria dichotoma* L. var.
lanceolata Bge.
的乾燥根

清虛熱，除疳熱



絲石竹

為石竹科植物

長蕊石頭花 *Gypsophila oldhamiana* Miq.
的乾燥根

涼血，清虛熱

概述

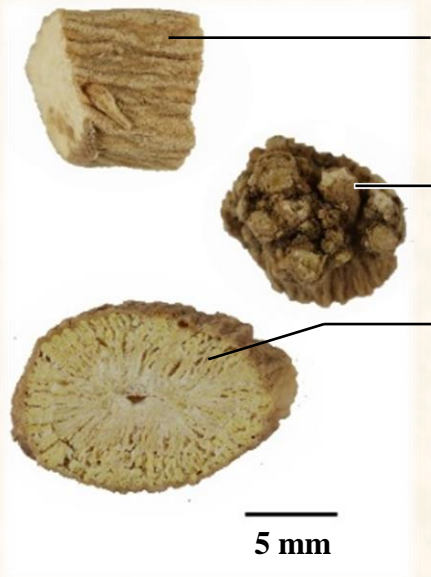
按《常用中藥材品種整理和質量研究》的考證，銀柴胡至清代的本草才被專條列出。近年銀柴胡野生資源近枯竭，栽培品因外型差異大而未被廣泛使用，故有不同植物被當作地區習用品使用，絲石竹即為其中一種。

性狀特徵對比



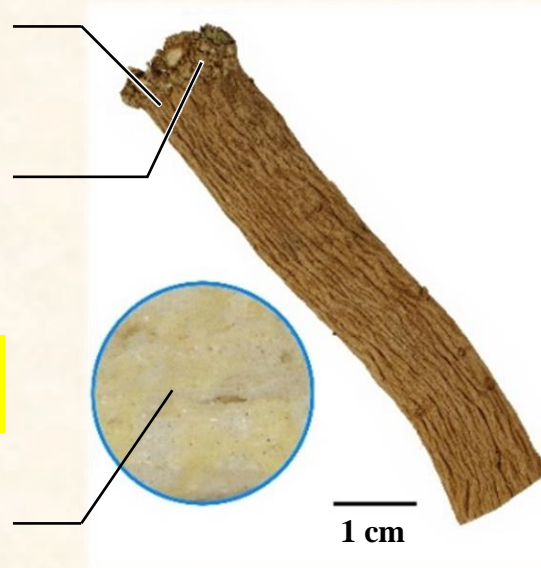
銀柴胡

橫切片

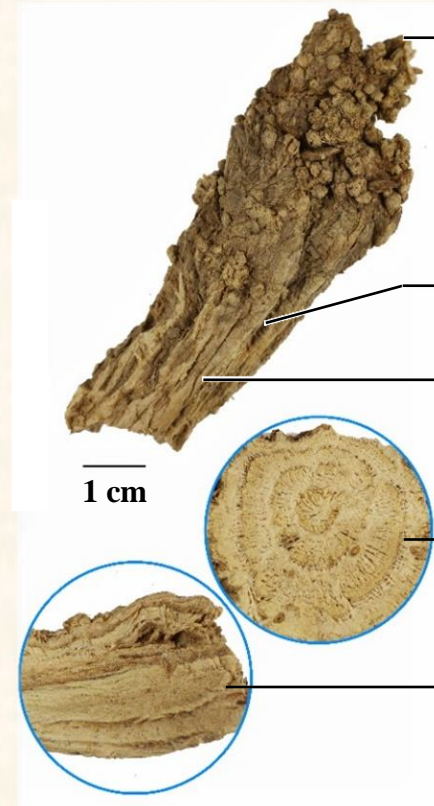


表面淺棕黃色或淺棕色，有稍扭曲的縱皺紋，有的可見支根痕
近根頭部的切片可見密集的疣狀凸起，習稱「珍珠盤」
切面稍疏鬆，有裂隙，皮部甚薄，木部有黃白色相間的放射狀紋理
木部有黃白色相間的不規則紋理

縱切片



絲石竹



表面棕黃色或灰棕色，根中部以上的切片可見多數不規則疣狀凸起及支根痕
有較粗而扭曲的縱皺紋
有的栓皮已除去，呈黃白色，形成棕黃相間的紋理
有的有裂隙，類圓形切片可見棕黃相間排列成3-4輪的環狀花紋
長條形切片可見棕黃相間排列的環紋或縱紋

微性狀特徵對比

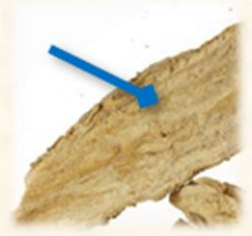


銀柴胡



切面

絲石竹



橫切片



1 mm

常可見亮白色小點(→)散在，木部近外側處常可見明顯而排列密集的導管孔(→)

縱切片



2 mm

常可見亮白色小點(→)散在

類圓形切片



2 mm

無排列密集的導管孔及亮白色小點

長條形切片



2 mm

(3) 綿馬貫眾 與 蘇鐵蕨貫眾



綿馬貫眾

為鱗毛蕨科植物

粗莖鱗毛蕨 *Dryopteris crassirhizoma* Nakal
的乾燥根莖及葉柄基部

清熱解毒，驅蟲



蘇鐵蕨貫眾

為烏毛蕨科植物

蘇鐵蕨 *Brainea insignis* (Hook.) J. Sm.
的乾燥根莖

清熱解毒，驅蟲，止血

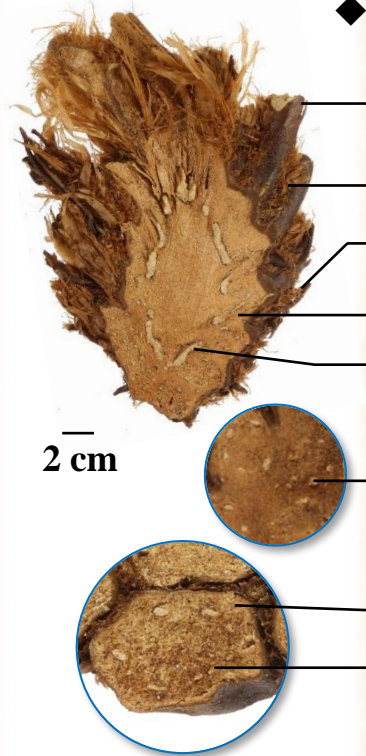
概述

按《廣東省中藥材標準》，全國各地使用的「貫眾」來源達29種之多，東北地區主要使用植物粗莖鱗毛蕨，而廣東省部分地區則使用植物蘇鐵蕨入藥。

性狀特徵對比



綿馬貫眾



◆ 多為不規則的縱切片或塊

根莖表面密布黑棕色葉柄殘基

可見眾多黃棕色鱗片

有的可見鬚根

根莖切面淺棕色或棕色

具呈環狀排列的黃白色不規則形分體中柱

外圍具葉跡維管束散在

葉柄切面淺棕色或棕色

有的可見呈環狀排列的黃白色點狀或線狀分體中柱



蘇鐵蕨貫眾



◆ 呈類圓形、類橢圓形或類多角形橫切片

根莖切面棕色或紅棕色，密布黑色小點

具10數個呈環狀排列的黃白色分體中柱，分體中柱多呈“U”形、“V”形或線狀

外圍具葉跡維管束散在

有的可見葉柄殘基、密集的棕色鱗片及鬚根

葉柄切面棕色或紅棕色

密布黑色小點

有的具呈環狀排列的黃白色點狀分體中柱

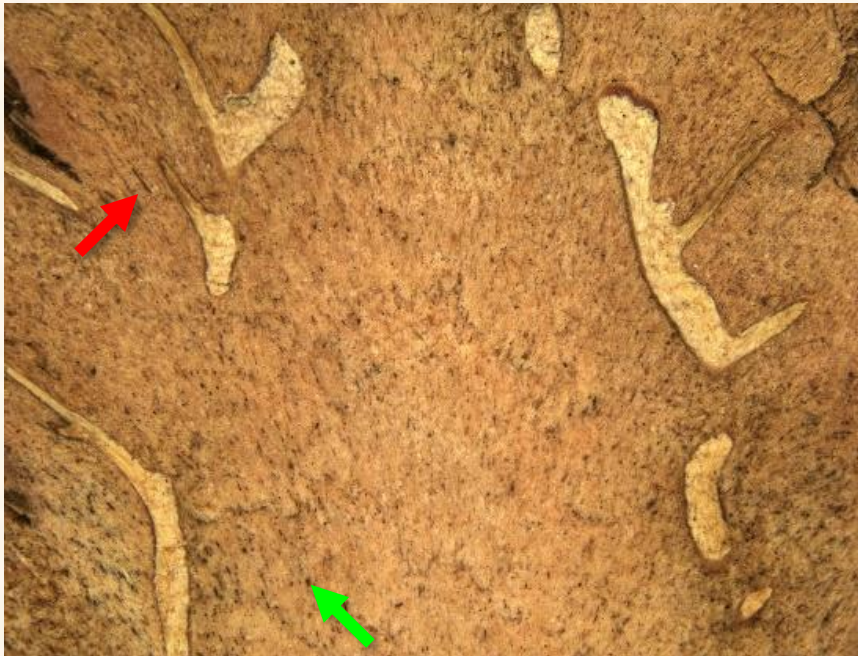
微性狀特徵對比(一)



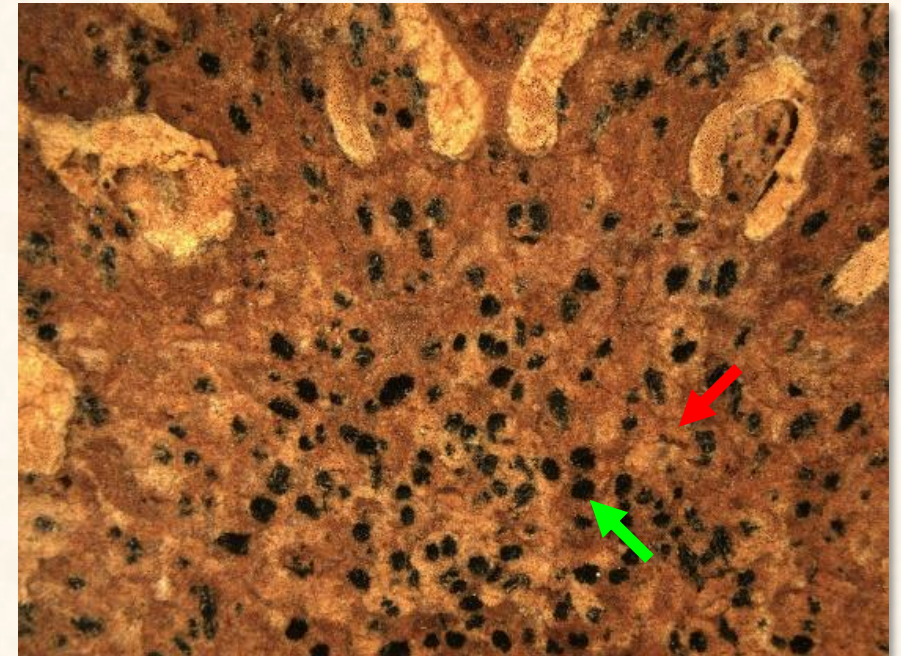
綿馬貫眾

切面

蘇鐵蕨貫眾



具分體中柱，有時可見較小的黑色小點(→)或線條(→)



具分體中柱，可見較大的黑色小點(→)或線條(→)

微性狀特徵對比(二)



綿馬貫眾

鱗片

蘇鐵蕨貫眾



1 mm

黃棕色，多較寬



1 mm

棕色，較窄

(4) 白薇與白眉草



白薇

為蘿藦科植物

白薇 *Cynanchum atratum* Bge. 或
蔓生白薇 *Cynanchum versicolor* Bge.
的乾燥根或根莖

清熱解毒，宣肺止咳，行氣活血



白眉草

為菊科植物

毛大丁草 *Gerbera piloselloides* (L.) Cass.
的乾燥全草

清熱涼血，利尿通淋，解毒療瘡

概述

根據《易混淆中藥品種辨析與臨床應用》，有多達4科20種植物在全國各地作「白薇」藥用。其中海南、廣東、廣西地區以菊科毛大丁草的全草作「白薇」藥用，《廣東省中藥材標準》稱之為白眉草。

性狀特徵對比



白薇



白眉草



5 mm

- 根莖短，略呈結節狀
- 有的可見圓形莖痕
- 表面棕黃色，下面及兩側著生眾多根
- 根細長，圓柱形，略彎曲，表面棕黃色



5 mm

- 根莖短，頂端常可見灰白色毛，下面及兩側著生眾多根
- 根細長，圓柱形，略彎曲，表面棕黃色、黃棕色或淺棕色



1 cm

- 葉皺縮，完整者展平後呈卵圓形或長圓形，上表面黑棕色或棕色
- 下表面密被灰白色毛

微性狀特徵對比(一)



白薇

根莖
橫切面

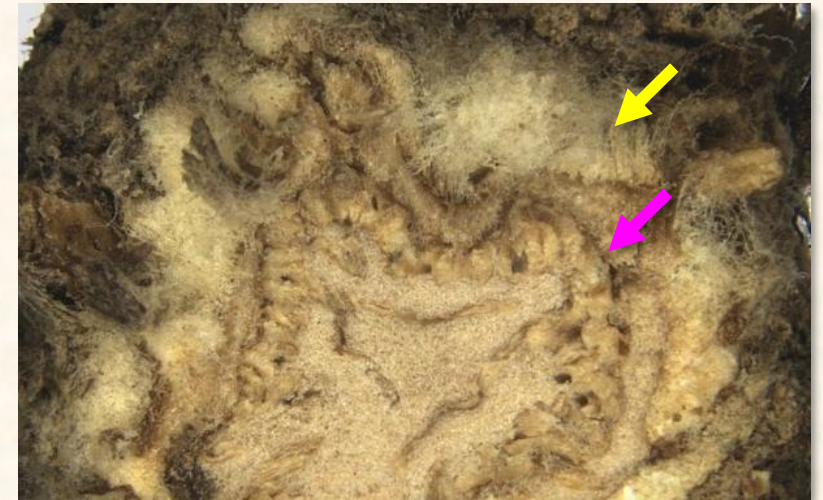


白眉草



1 mm

皮部(→)黃棕色或淺棕色
木部(→)黃白色
髓(→)黃白色或黃棕色；有的中空



500 μm

皮部、木部、髓均為黃白色、黃棕色或棕色，
形成層環(→)顏色常較深，有的木部不明顯
常被殘留的葉柄及灰白色長毛(→)包圍

微性狀特徵對比(二)

白薇

葉下表面

白眉草



500 μm

密被纏結的長毛

(5) 白頭翁 與 聲色草



1 cm

白頭翁

為毛茛科植物

白頭翁 *Pulsatilla chinensis* (Bge.) Regel

的乾燥根

清熱解毒，涼血止痢



1 cm

聲色草

為石竹科植物

白鼓釘 *Polycarpaea corymbosa* (L.) Lam.

的乾燥全草

清熱解毒，利濕，化積

概述

根據《新編中藥志》，歷代本草對「白頭翁」有不同的描述，導致藥材來源較為複雜，現時全國大部分地區使用毛茛科白頭翁，《廣東中藥志》指廣東省曾使用石竹科白鼓釘，又稱為「廣白頭翁」。

性狀特徵對比



白頭翁

◆ 類圓柱形或倒圓錐形，稍扭曲



—— 頂端常具白色長毛及葉柄殘基

—— 表面黃棕色或棕色，具不規則縱溝

—— 皮部易脫落，露出顏色較淺的木部

—— 近頂端常有凹洞，有的木部開裂而具網狀裂隙

5 mm



聲色草



—— 聚傘花序頂生，花白色，細小而密集



—— 葉細小，多破碎，棕綠色或棕色，無柄，展開後多呈線狀，少數呈倒披針形

5 mm



—— 莖纖細，表面黃棕色或紅棕色



—— 被白色柔毛，幼枝較密集

—— 節上具類白色托葉，多破碎



—— 根類圓柱形，稍扭曲

—— 表面淺黃棕色，具縱皺紋及鬚根

5 mm

微性狀特徵對比(一)



白頭翁

根頂端

聲色草



長毛(→)眾多，順直



具眾多類白色的托葉(→)，有時亦可見葉(→)

微性狀特徵對比(二)



白頭翁

花序



聲色草



2 mm

- 1：花序梗(→)密被白色柔毛，小苞片(→)半透明
- 2：萼片(→)半透明，較花瓣長，花瓣(→)黃棕色或棕色

(6) 五加皮 與 牛白藤



五加皮

為五加科植物

細柱五加 *Acanthopanax gracilistylus* W. W. Smith

的乾燥根皮

祛風除濕，補益肝腎，
強筋壯骨，利尿消腫



牛白藤

為茜草科植物

牛白藤 *Hedyotis hedyotideia* (DC.) Merr.

的乾燥藤莖

清熱解暑，祛風活絡，
消腫止痛

概述

根據《常用中藥材品種整理和質量研究》，五加皮為常用中藥材，有祛風除濕、強筋壯骨的功能。而牛白藤為兩廣地區習用的草藥，按《廣東省中藥材標準》，牛白藤亦有「土加皮」之稱，有清熱解暑，祛風活絡，消腫止痛的功能。兩者功能有所不同，應區別使用。

性狀特徵對比



五加皮



◆ 呈不規則卷筒狀，有的呈片狀

外表面灰棕色，有稍扭曲的縱皺紋及不規則裂紋

有的可見橫長皮孔

內表面淺黃色或灰黃色，有細縱紋

◆ 質脆，易折斷



牛白藤



◆ 多為類圓形、類橢圓形的斜切片，有的呈四棱形

表面灰白色或灰黃色，有的帶棕色，有稍扭曲的縱溝，皮孔少見

切面皮部窄，灰白色、灰黃色或淺棕色

木部寬廣，黃白色或黃色，具稀疏的放射狀紋理

老莖具異型維管束而具不規則紋理

髓小，有的中空

◆ 堅硬，不易折斷

微性狀特徵對比



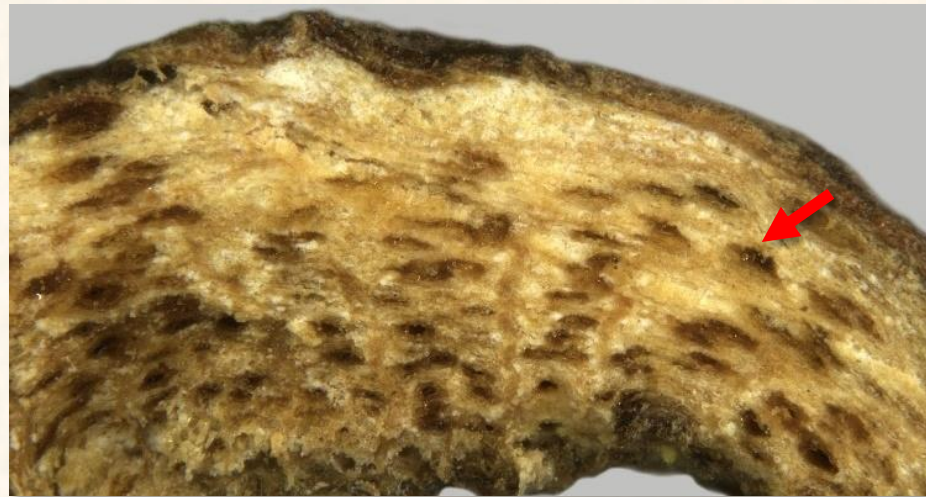
五加皮



牛白藤

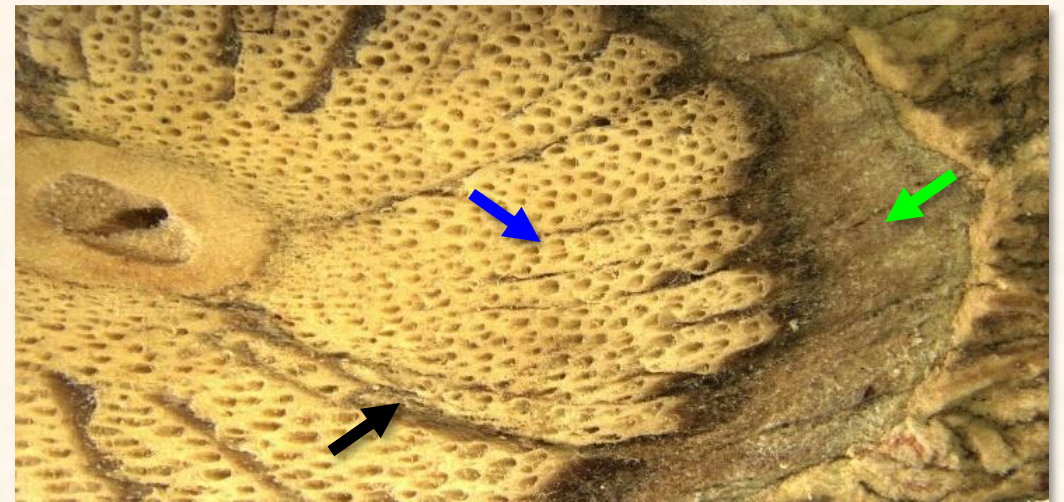
切面

皮部散有黃棕色或棕色點狀分泌道(→)，
有的呈空洞狀



500 μm

皮部(→)窄，近木部處顏色較深
木部密布導管小孔(→)，及具顏色較深的射線(→)



2 mm

(7) 土荊皮 與 土槿皮



土荊皮

為松科植物

金錢松 *Pseudolarix kaempferi* Gord.
的乾燥根皮或近根樹皮

殺蟲，止癢，療癬



土槿皮

為桃金娘科植物

水翁 *Cleistocalyx operculatus* (Roxb.)
Merr. et Perry
的乾燥樹皮

殺蟲，止癢，清熱解毒，燥濕

概述

按《中藥品種理論與應用》，「土槿皮」於市場上具異物同名的情況存在，廣東地區所銷售的是桃金娘科植物水翁，而華東地區所銷售的則是松科植物金錢松，亦即《中國藥典》所指的土荊皮

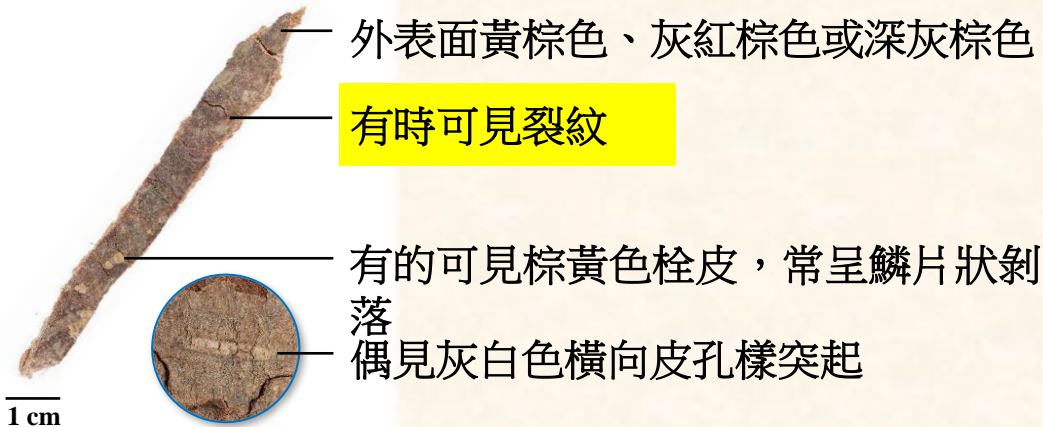
性狀特徵對比



土荊皮



土槿皮



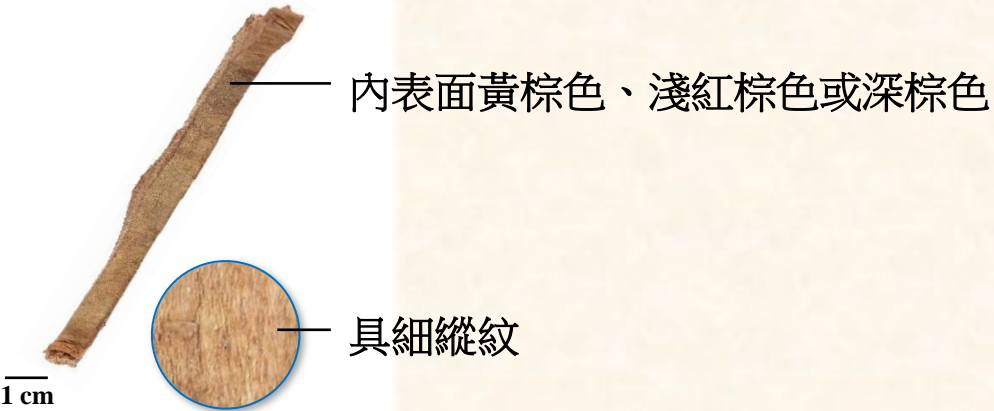
外表面黃棕色、灰紅棕色或深灰棕色

有時可見裂紋

有的可見棕黃色栓皮，常呈鱗片狀剝落

偶見灰白色橫向皮孔樣突起

1 cm



內表面黃棕色、淺紅棕色或深棕色

具細縱紋

1 cm



外表面淺灰棕色、灰棕色或黃棕色

常見裂紋



內表面深棕色或棕色

具細縱紋

1 cm

微性狀特徵對比



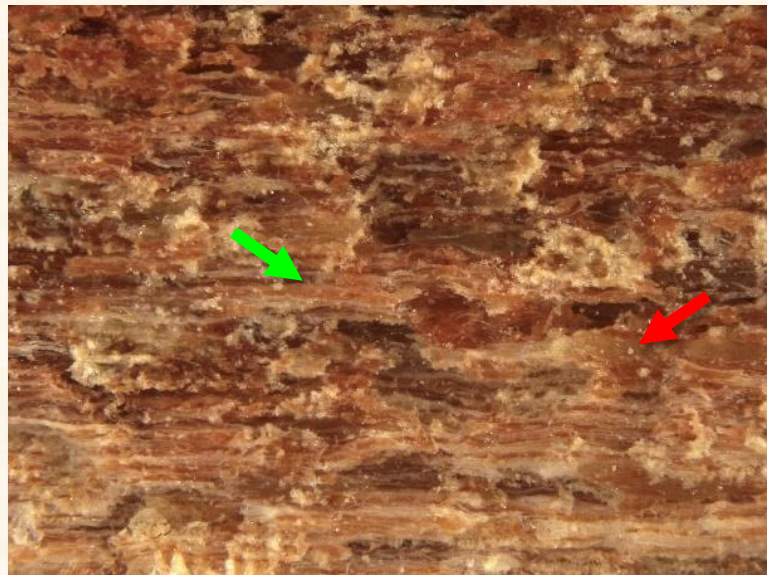
土荊皮



土槿皮

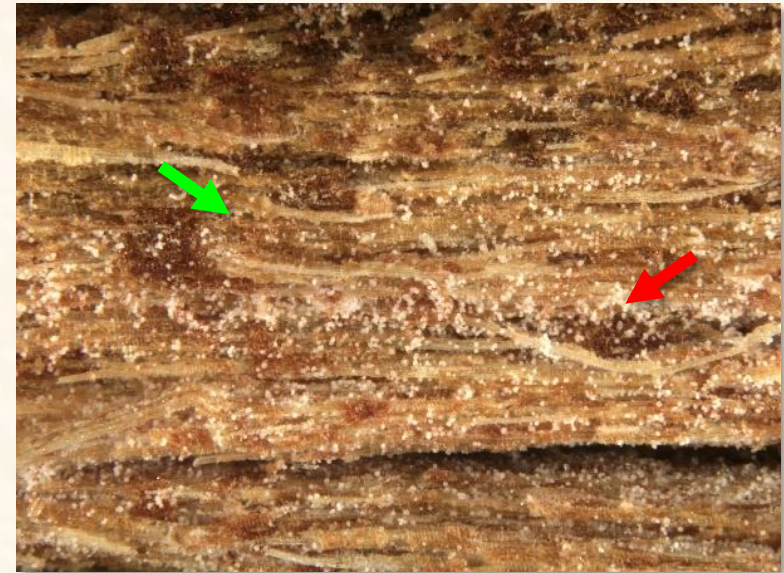
縱斷面

常可見棕紅色或黃白色相間紋理(→)，具透明顆粒狀物(→)，成片存在時呈黃白色



500 μm

常可見不規則棕紅色紋理(→)，具白色顆粒狀物(→)，有時隱約排列成行



500 μm

(8) 羅布麻葉 與 白麻葉



羅布麻葉

為夾竹桃科植物

羅布麻 *Apocynum venetum* L.

的乾燥葉

平肝安神，清熱利水



白麻葉

為夾竹桃科植物

白麻 *Apocynum pictum* Schrenk

的乾燥葉

總酚類和總黃酮含量遠低於羅布麻葉

概述

按《新編中藥志》，羅布麻葉主產於遼寧、吉林及內蒙古等地，而同科植物大葉白麻 *Poacynum hendersonii* 及白麻 *Poacynum pictum* 分佈於甘肅及新疆等地，在當地民間作「羅布麻葉」入藥，《中國植物志》已把兩者合併為白麻 *Apocynum pictum* 並移到羅布麻屬

性狀特徵對比



羅布麻葉

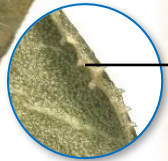
◆ 淺綠色或灰綠色



先端鈍，具小短尖



葉片展平後呈卵狀披針形或橢圓形



邊緣具細齒，常外卷

基部圓或楔形



葉脈於下表面凸起

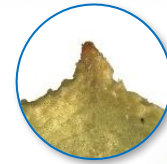
◆ 紙質，脆

5 mm



白麻葉

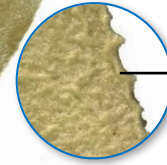
◆ 灰綠色或淺黃綠色



先端鈍，具小短尖



葉片展平後呈卵狀披針形或橢圓形



邊緣具細齒

基部圓或楔形



葉脈於下表面凸起

◆ 厚紙質，脆

5 mm

微性狀特徵對比



羅布麻葉

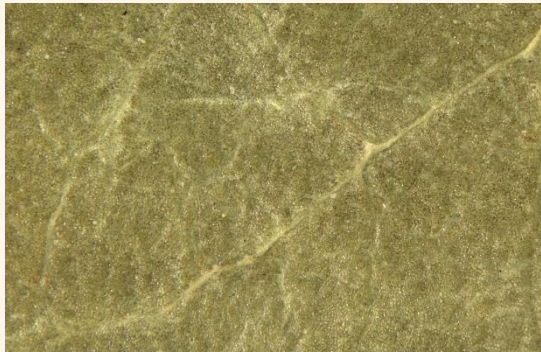


白麻葉

葉表面

平坦，
下表面葉脈處偶見短小的非腺毛(→)

常具皺紋及細小乳頭狀凸起(→)，
下表面尤其明顯



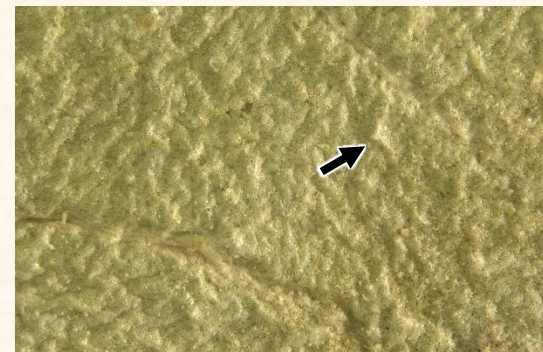
(上表面)

500 μm



(下表面)

500 μm



(上表面)

500 μm



(下表面)

500 μm

(9) 艾葉與五月艾



艾葉

為菊科植物

艾 *Artemisia argyi* Levl. et Vant.

的乾燥葉

溫經止血，散寒止痛



五月艾

為菊科植物

五月艾 *Artemisia indica* Willd.

的乾燥地上部分

揮發油含量較低

概述

按《新編中藥志》，艾為傳統藥用「艾葉」的正品，以產於湖北蘄春的「蘄艾」為佳，同屬尚有二十多種植物在不同地區作「艾葉」使用，其中五月艾為廣東、貴州、河北、陝西等地使用。

性狀特徵對比



艾葉



展平後多為一回羽狀分裂，多為深裂，少數為淺裂

裂片橢圓狀披針形，邊緣有不規則的鋸齒

上表面灰綠色、黃綠色或黃棕色



下表面密被灰白色長毛

有短柄

1 cm



五月艾



葉展平後多為二回羽狀分裂，第一回為全裂或深裂

第二回為深裂

裂片線狀披針形或線形，全緣

上表面黃綠色或黃棕色

下表面密被灰白色長毛

有短柄，基部常有抱莖的假托葉呈披針形或線形

1 cm



莖圓柱形

表面黃棕色，具縱稜，被灰白色柔毛

1 cm

微性狀特徵對比



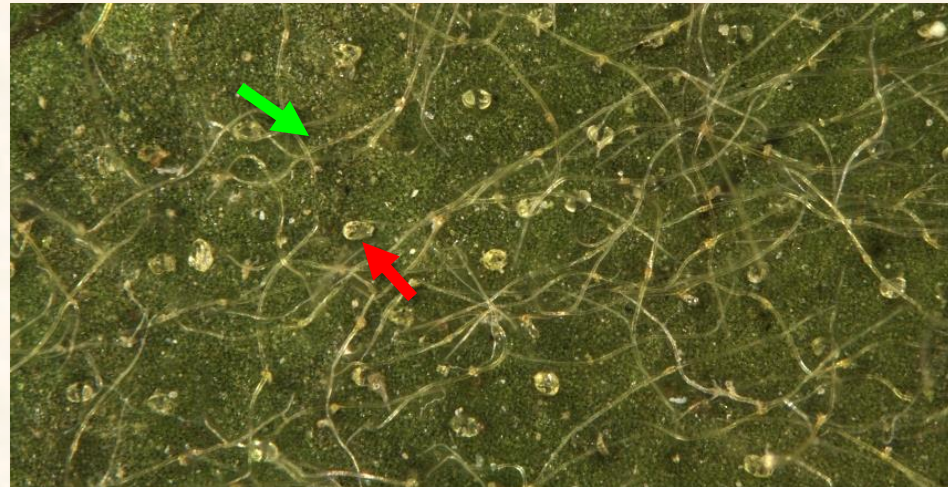
艾葉



五月艾

葉表面

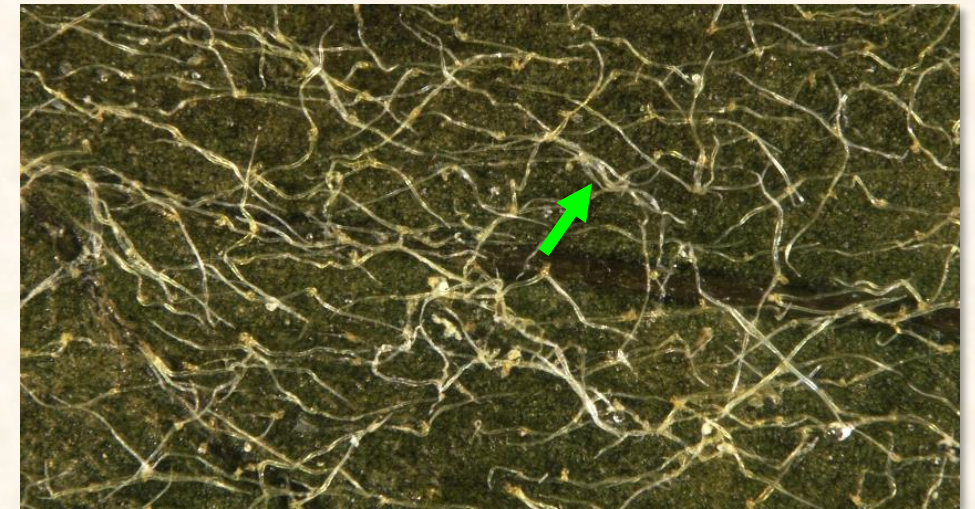
非腺毛(→)長
腺毛(→)類圓形或類橢圓形，淺黃色或黃白色



(葉上表面)

200 μm

非腺毛(→)長；無腺毛



(葉上表面)

200 μm

(10) 南鶴蟲 與 華南鶴蟲

地方習用



南鶴蟲

為傘形科植物

野胡蘿蔔 *Daucus carota* L.

的乾燥成熟果實

殺蟲，消積



華南鶴蟲

為傘形科植物

小竊衣 *Torilis japonica* (Houttuyn) de Candolle

的乾燥成熟果實

殺蟲，止瀉，除濕止癢

概述

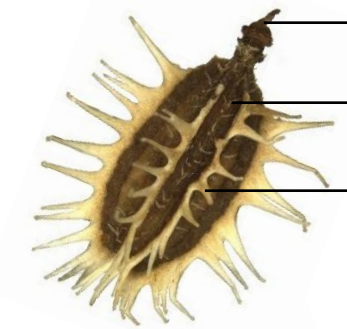
「鶴蟲」品種複雜，各地使用習慣不同，其中南鶴蟲主產於南方各省，除產地自用外，亦銷北方地區；而華南鶴蟲主產於湖南、廣西、福建等省，於華南地區作「鶴蟲」使用。

性狀特徵對比



南鶴虱

◆ 為扁橢圓形或扁長圓形的分果瓣



—— 頂端具凸起的花柱殘基

—— 表面黃棕色或棕色

—— 背面隆起，具4條黃白色窄翅，翅上具1列扁平的刺



—— 接合面平坦

1 mm



華南鶴虱

◆ 為扁長圓形的分果瓣



—— 頂端具凸起的花柱殘基

—— 背面隆起，密生淺黃棕色或黃棕色的刺

—— 具3條黃棕色或棕色的溝



—— 接合面凹陷，棕色或黑棕色

1 mm

微性狀特徵對比(一)



南鶴蝨



華南鶴蝨

表面

刺(→)表面平滑

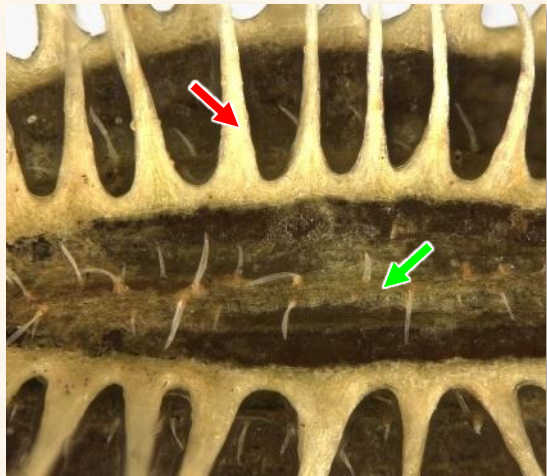
背面翅間各具1條稍凸起的稜(→)，稜上非腺毛多見

接合面中央具1脈(→)，脈兩側各具1條稍凸起的稜(→)，稜上非腺毛多見

刺(→)表面顆粒狀

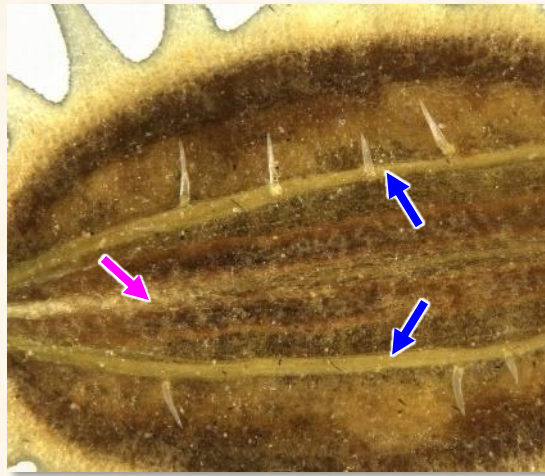
背面溝中各具1條稍凸起的稜(→)，稜上非腺毛多見

接合面中央具1脈(→)，兩側近邊緣各具1條稍凸起的稜(→)，稜上非腺毛多見



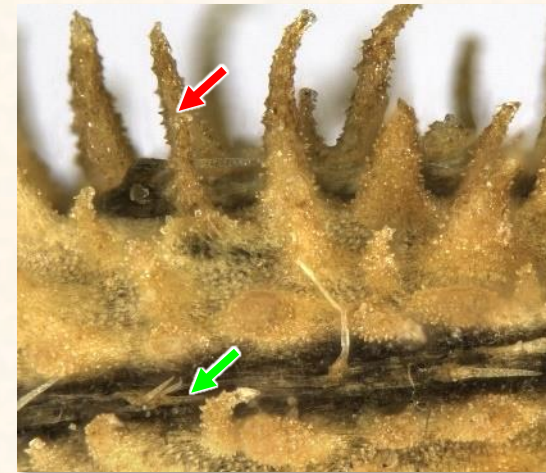
(背面)

500 μm



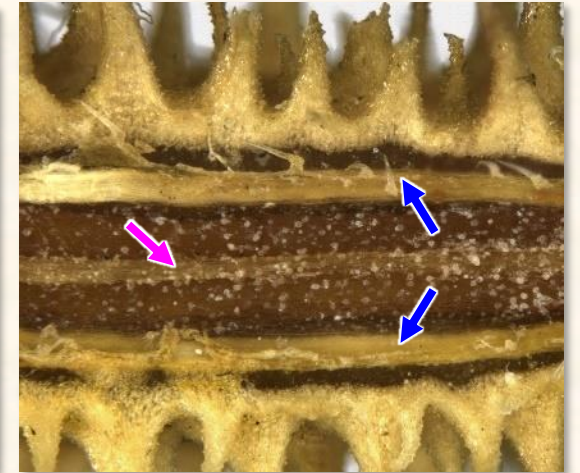
(接合面)

500 μm



(背面)

500 μm



(接合面)

500 μm

微性狀特徵對比(二)



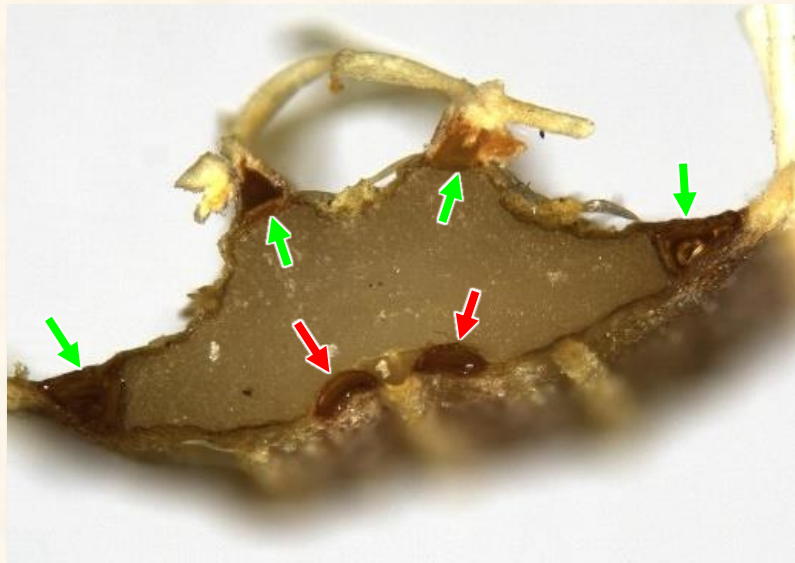
南鶴虱



華南鶴虱

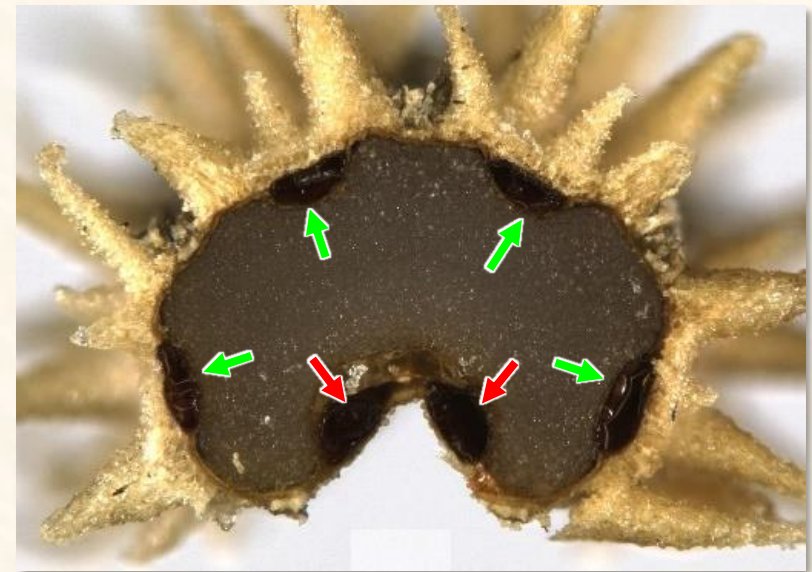
橫切面

呈類梯形，背面4角處(→)均有1油管，
接合面(→)中央具2個油管



500 μm

呈腎形，4個及2個油管
平均分佈於背面(→)及接合面(→)



500 μm

(11) 冬葵果與 苘麻子

名稱混淆



冬葵果

為錦葵科植物

冬葵 *Malva verticillata* L.

的乾燥成熟果實

清熱利尿，消腫



苘麻子

為錦葵科植物

苘麻 *Abutilon theophrastii* Medic.

的乾燥成熟種子

清熱解毒，利濕，退翳

概述

「冬葵子」有同名異物的情況，同科多種植物的果實或種子被稱作「冬葵子」入藥，其中常見的有苘麻的種子，1977年及1985年版《中國藥典》甚至把「冬葵子」之名附加在苘麻子之後

性狀特徵對比



冬葵果



苧麻子

◆ 常已裂為單一分果瓣



分果瓣橘瓣狀，較薄一邊微凹

表面黃白色或淺黃棕色，兩側自微凹處有隆起的放射狀條紋



去除果皮後可見1粒種子，腎形或橘瓣狀腎形

凹陷處具種臍及種阜

表面黑棕色或棕色

0.5 mm



三角狀腎形

凹陷處具種臍及種阜

表面黑棕色或灰黑色，被稀疏的灰白色或黃白色短毛，有部分已脫落

0.5 mm

微性狀特徵對比 (一)



冬葵果



苧麻子

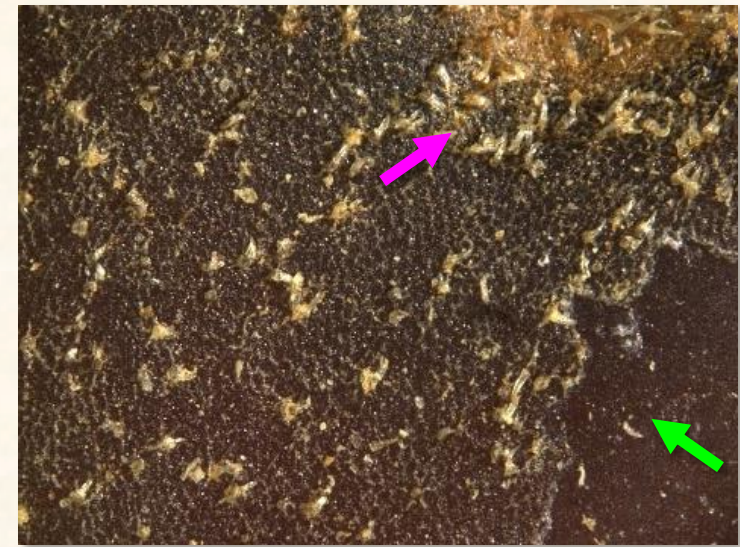
種子表面

無毛，略粗糙



200 μm

具網狀紋理及非腺毛，近凹陷處較密集(→)
部分表層及非腺毛已脫落，略粗糙(→)



200 μm

微性狀特徵對比 (二)



冬葵果

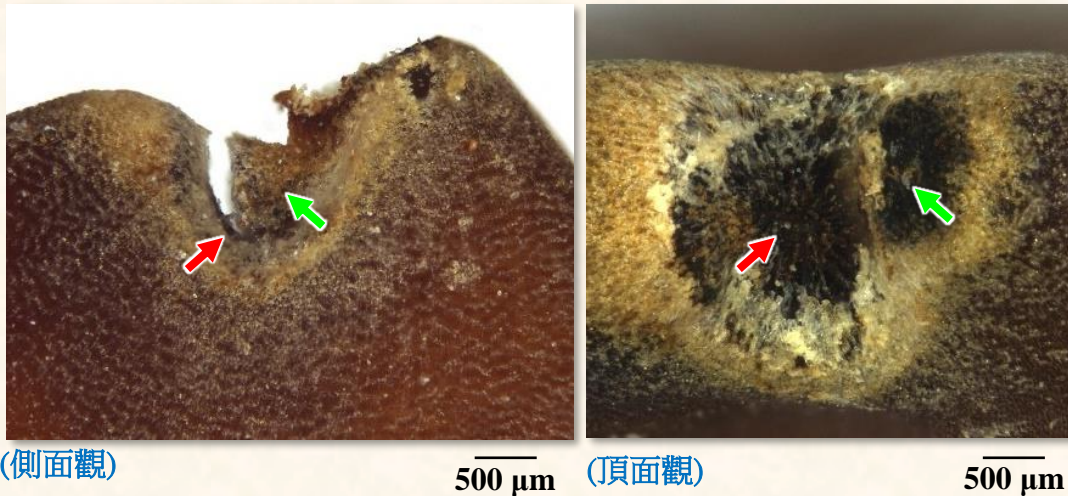


苘麻子

種臍及種阜

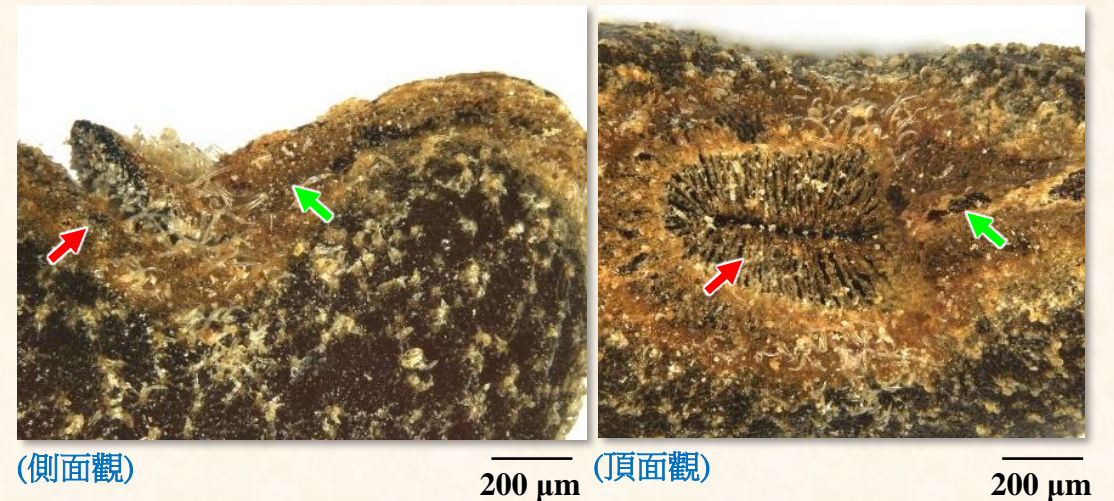
B1：側面觀種臍一側有短種阜(→)，遮掩部分種臍(→)，
表面無毛

B2：移除部分種阜後，頂面觀可見種臍呈類圓形



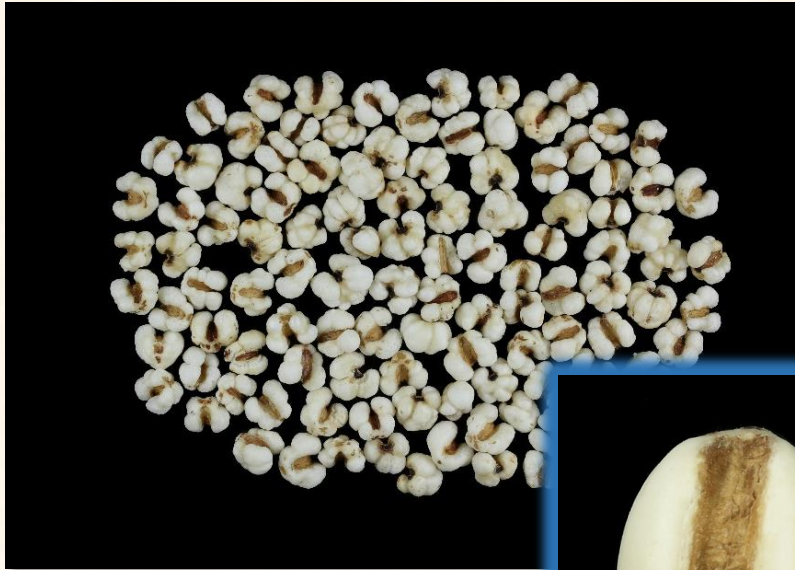
側面觀種臍一側有長種阜(→)，遮掩部分種臍(→)，
表面具非腺毛

移除部分種阜後，頂面觀可見種臍具放射狀紋理



(12) 製薏苡仁 與 製高粱

外形相近



製薏苡仁

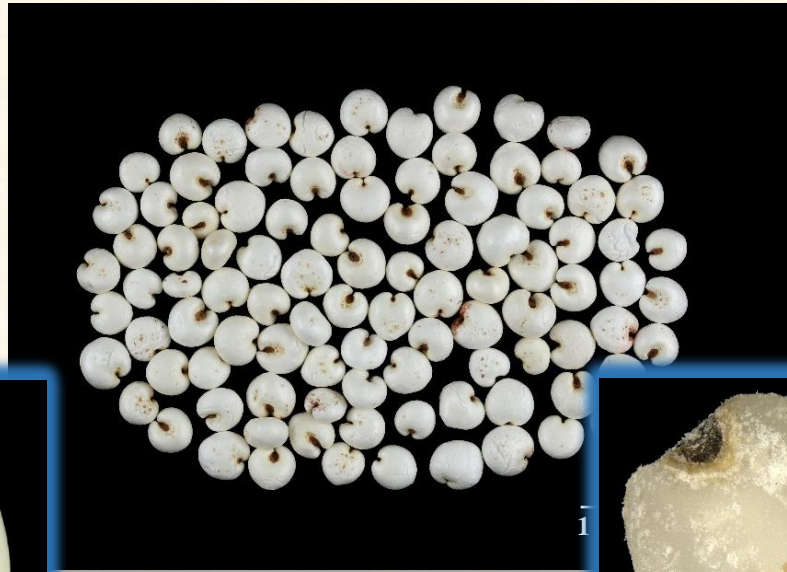
為禾本科植物

薏米 *Coix lacryma-jobi* L. var. *ma-yuen*

(Roman.) Stapf

的乾燥成熟種仁的炮製品

健脾止瀉，利水滲濕，除痹，排膿



製高粱

為禾本科植物

高粱 *Sorghum bicolor* (L.) Moench

的乾燥種仁的炮製品

健脾止瀉，化痰安神

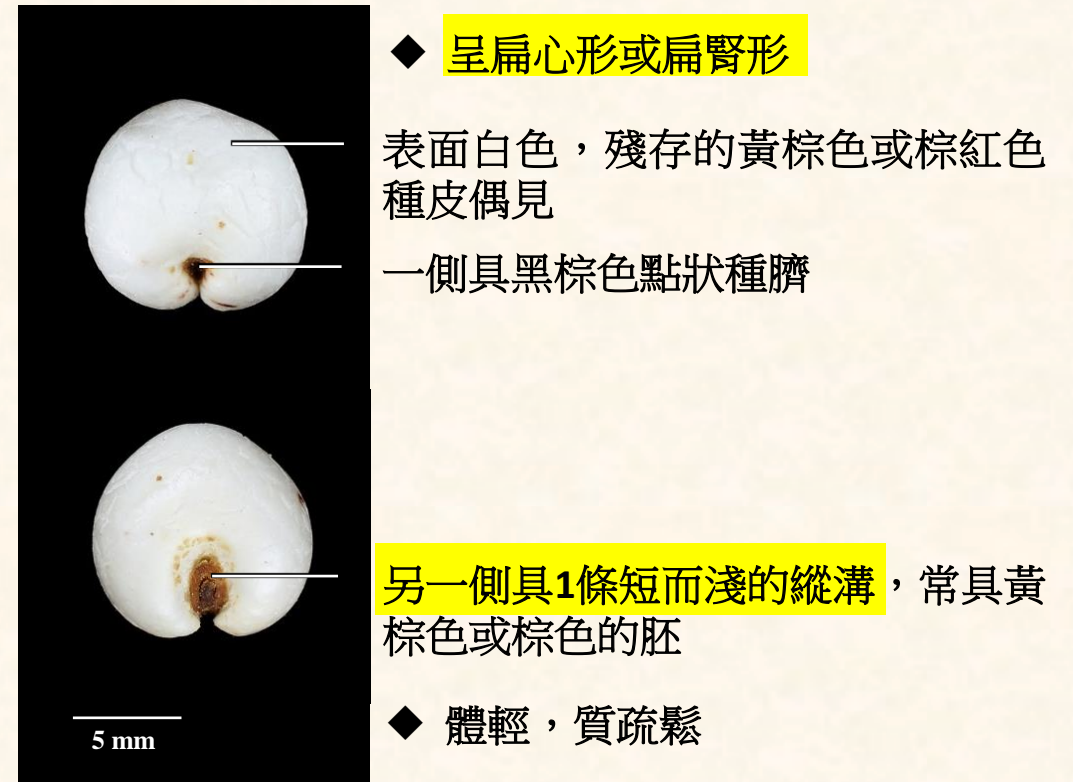
性狀特徵對比



製薏苡仁



製高粱



微性狀特徵對比



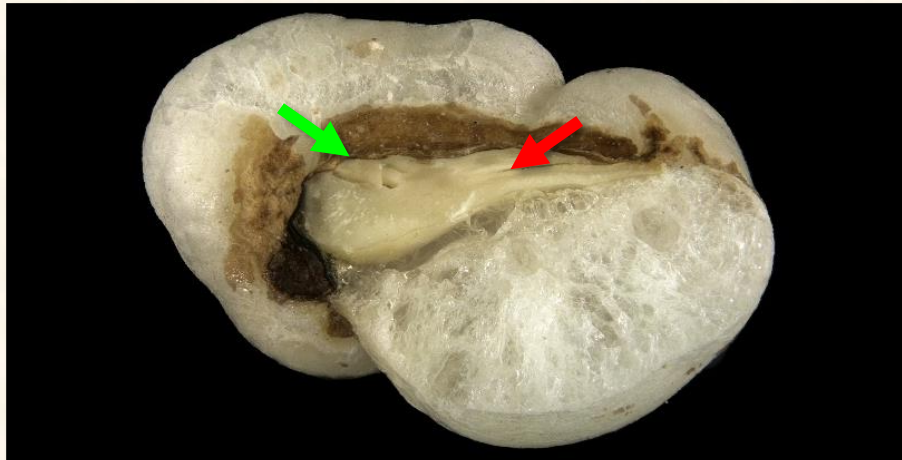
製薏苡仁



製高粱

縱切面

沿縱溝剖開，可見胚呈白色或淺黃白色，長度為種仁之一半以上
胚根(→)及胚芽(→)有時清晰可見



2 mm

沿縱溝剖開，可見胚(→)呈黃棕色或棕色，長度為種仁之一半以下



2 mm

(13) 穀芽與稻芽

名稱混淆



穀芽

為禾本科植物

粟 *Setaria italica* (L.) Beauv.

的成熟果實經發芽乾燥的炮製加工品

消食和中，健脾開胃
長於消食和中



稻芽

為禾本科植物

稻 *Oryza sativa* L.

的成熟果實經發芽乾燥的炮製加工品

消食和中，健脾開胃
偏於健脾開胃

概述

根據《粵桂港澳中藥材習用品》的考證，本草中記載的穀芽主要是以粟發芽入藥，故又稱為「粟芽」；而稻芽以稻發芽而成，因南方人習稱稻之果實為「穀」，故亦別稱為「穀芽」

性狀特徵對比



穀芽

- ◆ 較小
- ◆ 呈類球形，頂端鈍，基部略尖



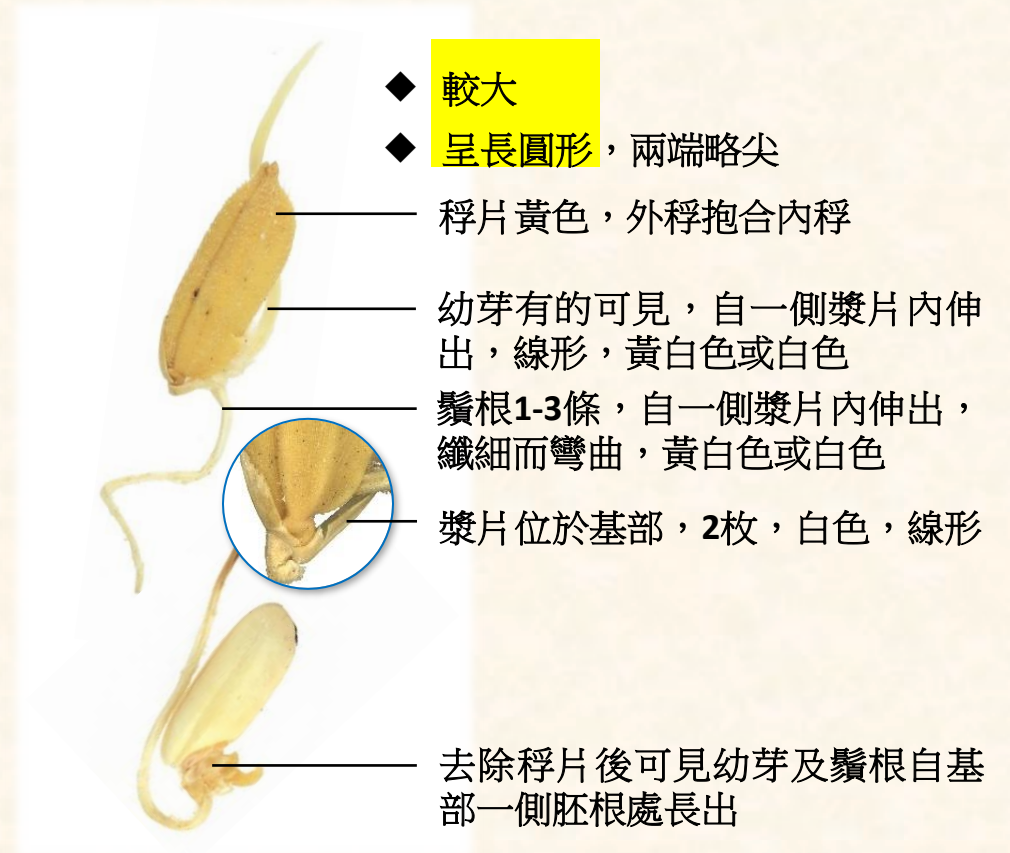
- 稃片淺黃色或黃色，外稃抱合內稃
- 內稃位於腹面，腹面常稍平
- 鬚根數條，纖細而彎曲，常已折斷，黃白色或黃棕色
- 幼芽有的可見，多自頂端伸出，常已折斷，黃棕色或黃白色
- 稃片有的已裂開
- 去除外稃後可見幼芽及鬚根自穎果腹面胚根處長出

1 mm



稻芽

- ◆ 較大
- ◆ 呈長圓形，兩端略尖



- 稃片黃色，外稃抱合內稃
- 幼芽有的可見，自一側漿片內伸出，線形，黃白色或白色
- 鬚根1-3條，自一側漿片內伸出，纖細而彎曲，黃白色或白色
- 漿片位於基部，2枚，白色，線形
- 去除稃片後可見幼芽及鬚根自基部一側胚根處長出

5 mm

微性狀特徵對比



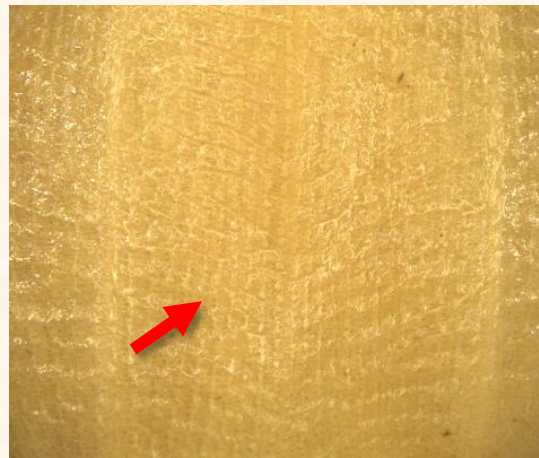
穀芽



稻芽

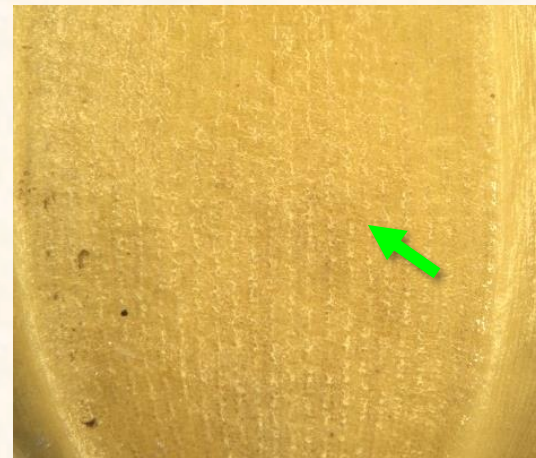
稃片外表面

外稃(→)及內稃(→)多具細皺紋，有的較平滑；無毛



(外稃外表面)

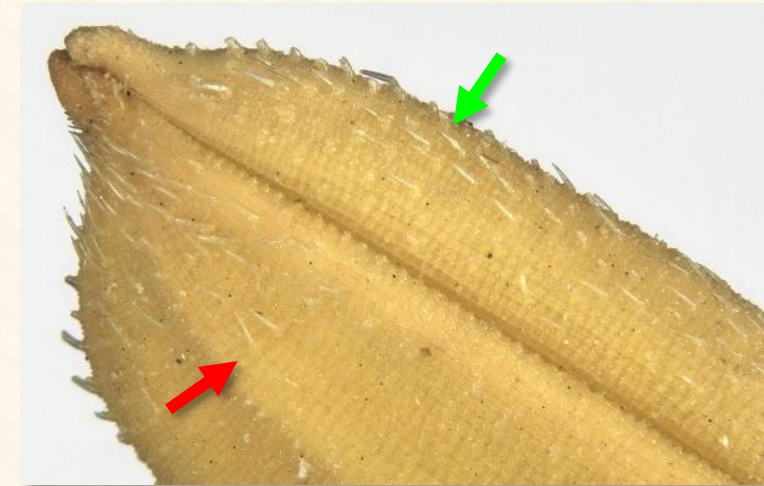
200 μm



(內稃外表面)

200 μm

外稃(→)及內稃(→)均粗糙，具眾多非腺毛



1 cm

(14) 旋覆花 vs 廣東旋覆花

地方習用



旋覆花

為菊科植物

旋覆花 *Inula japonica* Thunb. 或
歐亞旋覆花 *Inula britannica* L.
的乾燥頭狀花序

降氣，消痰，行水



廣東旋覆花

為菊科植物

山黃菊 *Anisopappus chinensis* (L.) Hook. et Arn.
的乾燥頭狀花序

祛頭風，降氣止嘔，消痰止咳

概述

根據《廣東中藥志》，廣東省歷來藥用的「旋覆花」為山黃菊，為廣東省的習用品和土產品，故習稱為「廣東旋覆花」或「土覆花」

性狀特徵對比



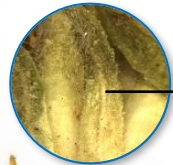
旋覆花



廣東旋覆花



總苞由數層苞片組成，苞片線形或披針形



苞片下表面被白色長柔毛或近無毛



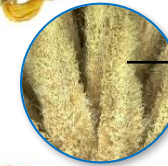
舌狀花1輪，位於花序外圍，黃色，舌片較長，多卷曲，易脫落

管狀花多數，位於花序中央，棕黃色或黃棕色

5 mm



總苞由數層苞片組成，苞片披針形



苞片下表面密被白色粗毛



舌狀花1輪，位於花序外圍，黃色，舌片較短，多卷曲，易脫落

管狀花多數，位於花序中央，棕黃色或黃棕色

5 mm

微性狀特徵對比(一)



旋覆花



廣東旋覆花

花序縱切面

管狀花(→)無托片伴生



1 mm

每朵管狀花(→)均伴生1龍骨狀托片(→)，近等長



1 mm

微性狀特徵對比(二)



旋覆花



廣東旋覆花

花表面

舌狀花及管狀花子房頂端均具1輪冠毛(→)，較長，呈剛毛狀



(舌狀花表面)

500 μm

(管狀花表面)

500 μm

舌狀花及管狀花子房頂端均具1輪冠毛(→)，較短，呈膜狀，頂端不規則，具數條細芒



(舌狀花表面)

500 μm

(管狀花表面)

500 μm

(15) 金錢草 與 廣金錢草

地方習用



金錢草

為報春花科植物

過路黃 *Lysimachia christinae* Hance

的乾燥全草

利濕退黃，利尿通淋，解毒消腫



廣金錢草

為豆科植物

廣金錢草 *Desmodium styracifolium* (Osb.) Merr.

的乾燥地上部分

利濕退黃，利尿通淋

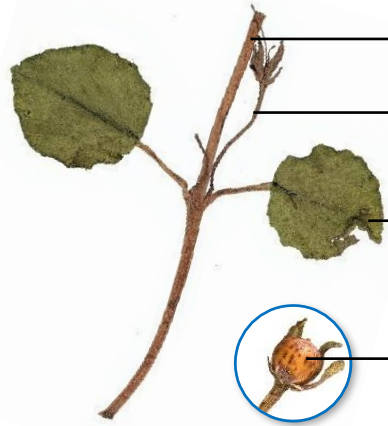
概述

根據《常用中藥材品種整理和質量研究》，全國各地均有不同品種的「金錢草」用作治療結石症及肝膽疾病，其中主產於四川的是報春花科過路黃，稱為金錢草；而主產於兩廣地區的為豆科廣金錢草，名為廣金錢草。

性狀特徵對比

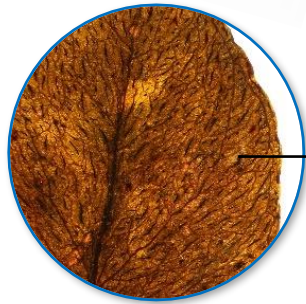


金錢草



- 莖表面有縱皺紋
- 黃棕色的花單生於葉腋，少見或無
- 單葉對生，展平後呈寬卵形或心形
- 蒴果球形，表面具黑色短條紋，少見或無

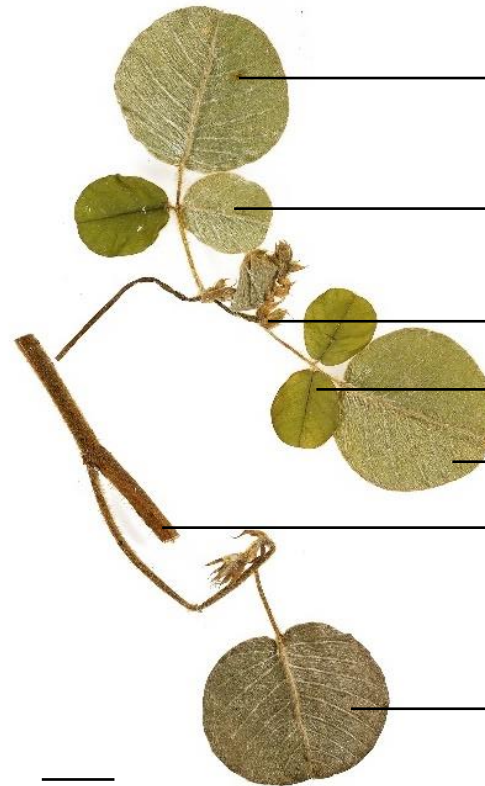
5 mm



- 葉用水浸泡後，對光透視可見黑色或棕色條紋



廣金錢草



- 羽狀三出複葉互生，多已切碎
- 小葉近圓形，先端微凹，基部心形或鈍
- 托葉1對，披針形
- 小葉上表面無毛
- 下表面具灰白色長絨毛
- 莖表面密被黃色短柔毛
- 有的複葉退化為單小葉

1 cm

微性狀特徵對比(一)



金錢草



廣金錢草

葉下表面

具淺棕黃色至紅棕色小腺點(→)或
殘留的腺點基痕(→)

具灰白色長絨毛



200 μm



500 μm

微性狀特徵對比(二)



金錢草



廣金錢草

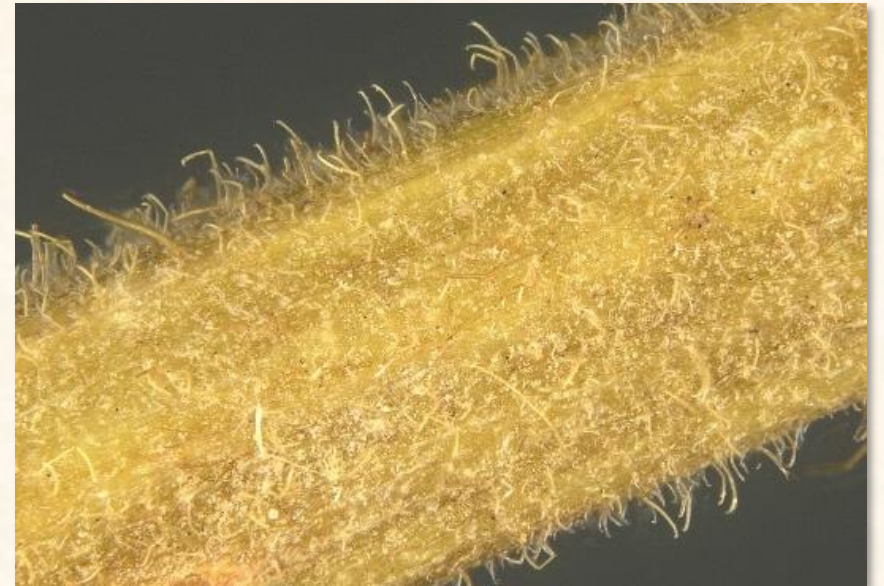
莖表面

具小腺點(→)或非腺毛(→)



200 μm

密被短柔毛



500 μm

微性狀特徵對比(三)



金錢草

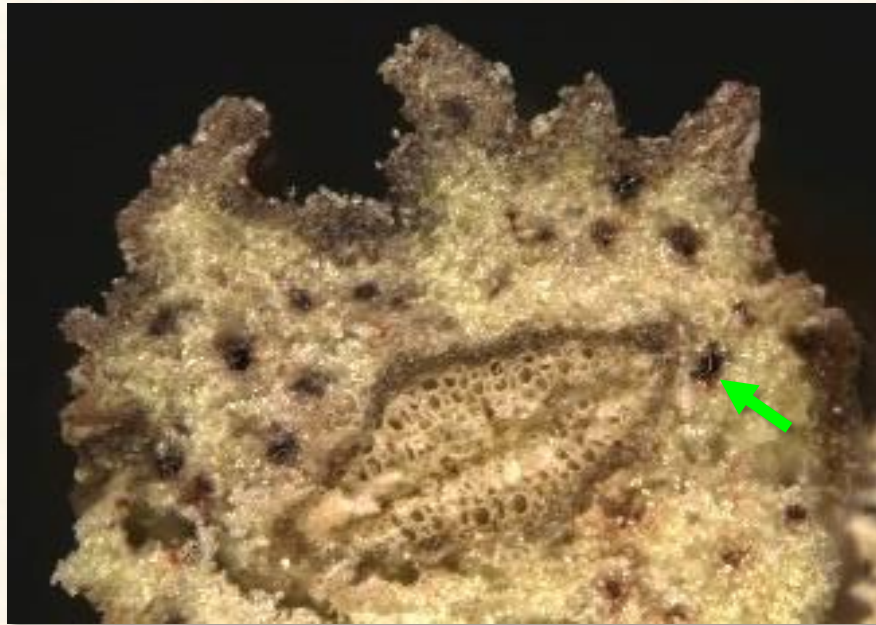


廣金錢草

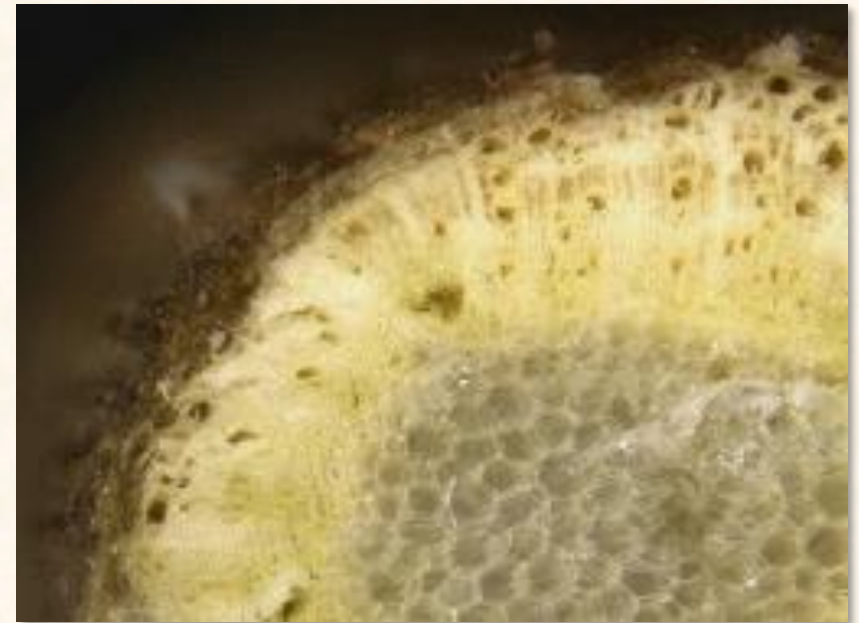
莖橫切面

皮部具棕黃色至紅棕色點狀分泌道(→)

不具點狀分泌道



200 μm



200 μm

(16) 劉寄奴 與 鴨腳艾

地方習用



劉寄奴

為菊科植物

奇蒿 *Artemisia anomala* S. Moore

的乾燥地上部分

破瘀通經，止血消腫，消食化積



鴨腳艾

為菊科植物

白苞蒿 *Artemisia lactiflora* Wall.ex DC.

的乾燥地上部分

活血散瘀，理氣化濕

概述

根據《常用中藥材品種整理和質量研究》，劉寄奴品種複雜，經考證後認為菊科植物奇蒿為正品。而《廣東省中藥材標準》亦指有不同科屬的藥材均被習用作「劉寄奴」，鴨腳艾為其中一種在廣東及廣西的習用品，亦稱為「廣東劉寄奴」。

性狀特徵對比



劉寄奴



莖呈圓柱形
表面黃棕色、棕綠色或深棕色，
具稍凸起縱稜



葉破碎皺縮，邊緣具鋸齒，較小

5 mm



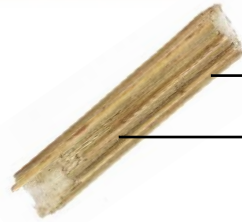
黃白色頭狀花序聚集排列成穗狀
或圓錐花序

◆ 莖質堅硬

5 mm

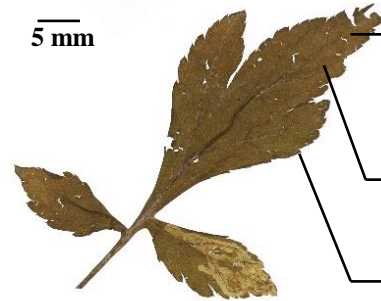


鴨腳艾



莖呈圓柱形
表面黃棕色、深棕色或黃綠色，
具明顯凸起縱稜

5 mm



葉多破碎皺縮，完整葉片展平後
呈羽狀深裂或全裂

裂片卵圓形，近頂端一片較大

邊緣具鋸齒，較大

1 cm



黃白色頭狀花序聚集排列成穗狀
或圓錐花序

◆ 莖質稍韌，不易折斷

1 cm

微性狀特徵對比



劉寄奴



鴨腳艾

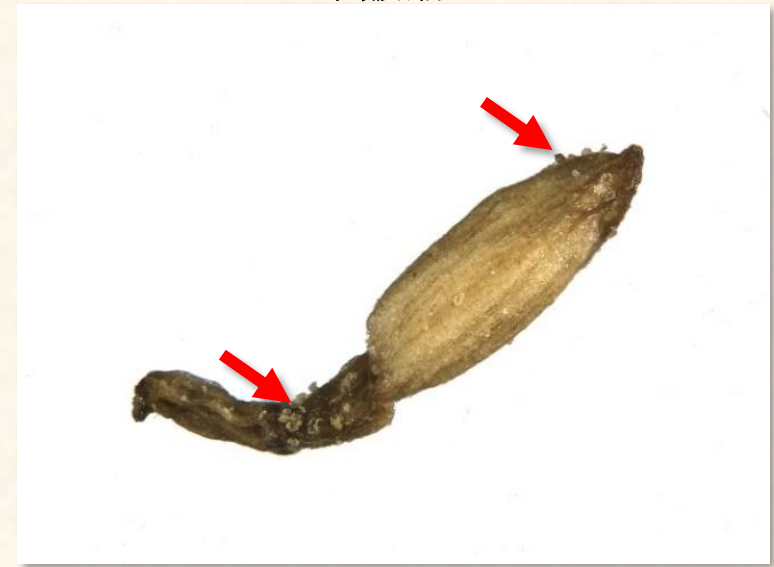
花冠

表面可見呈“8”字形的淺黃色或黃白色腺毛(→)



200 μm

表面可見類圓形或類橢圓形的淺黃色腺毛(→)，
略皺縮



200 μm

(17) 敗醬草與 菥蓂



敗醬草

為敗醬科植物

黃花龍牙 *Patrinia scabiosaefolia* Fisch. 或
白花敗醬 *P. villosa* (Thunb.) Juss.

的乾燥帶根全草

清熱解毒，活血排膿



菥蓂

為十字花科植物

菥蓂 *Thlaspi arvense* L.
的乾燥地上部分

清熱解毒，利水消腫

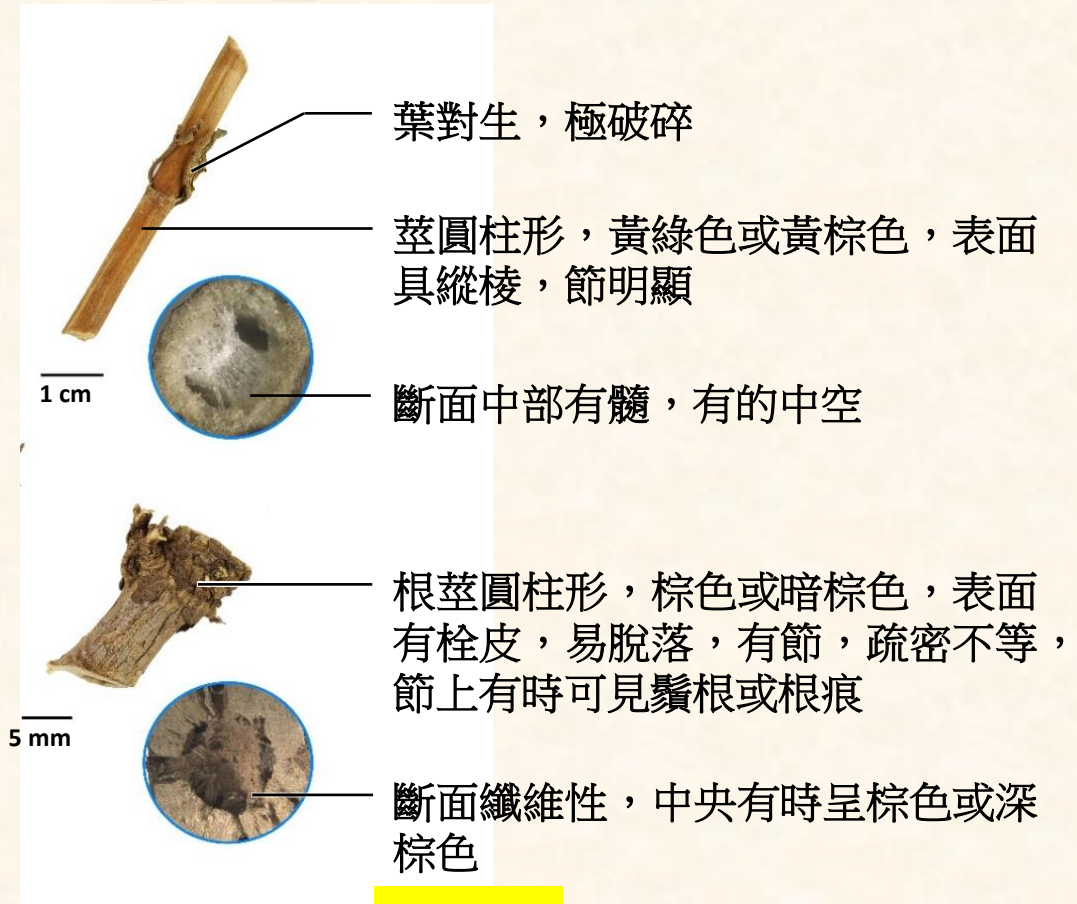
概述

根據《易混淆中藥品種辨析與臨床應用》考證，長期以來，商品「敗醬草」的應用較為混亂，在華中及東南地區多使用十字花科植物菥蓂；而敗醬科白花敗醬等正品敗醬草則多在民間使用，在藥材市場上較少見

性狀特徵對比



敗醬草



葉對生，極破碎

莖圓柱形，黃綠色或黃棕色，表面具縱稜，節明顯

斷面中部有髓，有的中空

根莖圓柱形，棕色或暗棕色，表面有栓皮，易脫落，有節，疏密不等，節上有時可見鬚根或根痕

斷面纖維性，中央有時呈棕色或深棕色

◆ 氣特異



芥萸



總狀果序多已分離，各小枝上可見果實或殘留隔膜

果實卵圓形而扁平，表面灰黃色或灰綠色，中心略隆起，邊緣有翅，兩面中間各有1條縱稜，先端凹陷，基部有果柄

果實分2室，中間有縱隔膜，每室種子5-7粒

種子扁卵圓形

葉互生，多脫落

莖圓柱形，黃綠色或灰黃色，表面有細縱稜

斷面髓部白色或類白色

◆ 氣微

微性狀特徵對比 (一)



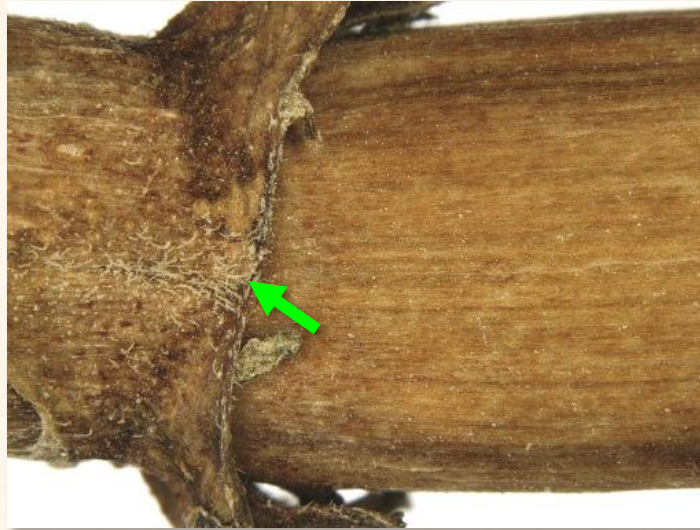
败醬草



芥萹

莖表面

僅節附近常可見非腺毛(→)



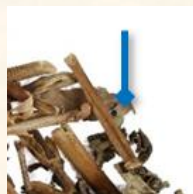
2 mm

無毛



1 mm

微性狀特徵對比 (二)



敗醬草



芥萸

葉表面

兩面疏被非腺毛(→)

兩面偶見非腺毛或無毛



(葉上表面)



1 mm (葉下表面)

1 mm



(葉上表面)



1 mm (葉下表面)

1 mm

(18) 白花蛇舌草 與 水綫草

外形相近



白花蛇舌草

為茜草科植物

白花蛇舌草 *Hedyotis diffusa* Willd.
的乾燥全草

清熱解毒，消癰散結，利水消腫



水綫草

為茜草科植物

傘房花耳草 *Hedyotis corymbosa* (L.) Lam.
的乾燥全草

清熱解毒

概述

根據《常用中藥材品種整理和質量研究》，白花蛇舌草因葉形如蛇舌而得名，而水綫草來源自同屬植物，外形亦相近。白花蛇舌草主產於中國東南沿海，於全國普遍使用；而水綫草主產於兩廣及福建等地，主要在兩廣一帶使用。

性狀特徵對比



白花蛇舌草



蒴果單個或成對著生於葉腋



頂端有宿存萼

莖纖細，**圓柱形**，幼枝常扁平，多分枝

葉對生，多捲曲或皺縮，無柄

葉展平後呈**線形或線狀披針形**

5 mm



水綫草



蒴果**2-5個傘房狀排列**，著生於葉腋，果柄纖細



頂端有宿存萼

莖纖細，**略呈四棱形**，幼枝常扁平，多分枝

葉對生，多捲曲或皺縮，無柄

葉展平後呈**線形或披針形**

5 mm

微性狀特徵對比



白花蛇舌草



水綫草

莖

具細縱稜(→)



(表面)

0.5 mm



(橫切面)

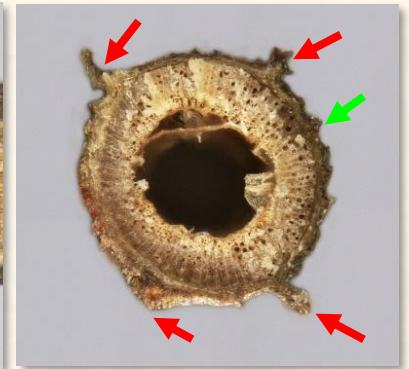
200 μm

具細縱稜(→)
4角各有1條明顯的縱稜(→)



(表面)

0.5 mm



(橫切面)

200 μm