



香港容易混淆中藥的性狀及顯微鑒別研究

分享會

衛生署

中醫藥事務部

鄔家林教授



前言

中藥品種繁多，異物同名、同物異名等混淆現象由來已久。在香港銷售的藥材，部分亦可能出現混淆的情況。中藥的混淆不僅有機會導致不良反應，亦會影響臨床處方及中成藥的療效。

就香港容易混淆中藥鑒別的課題，過往亦有不同學者作出研究，部分混淆情況已經改善，但亦有部分混淆情況仍然持續。隨著市場的變化和鑒別技術以及知識的更新，現在正是再次啟動研究的適宜時機。

研究簡介

本研究根據業界意見和市場實際情況訂立研究的品種，現階段將以兩個中藥為一組，集中比較其飲片的性狀及顯微特徵，並整理成專論分階段發布。望可有助強化業界及市民正確鑒別中藥的能力，保障中藥的安全和品質，同時推進中藥檢測認證產業的發展和中藥的國際貿易。

本研究主要利用性狀及顯微鑒別手段去鑒別香港市面上容易混淆的中藥。

香港容易混淆中藥的性狀及顯微鑒別研究

板藍根 與 南板藍根



板藍根
為十字花科植物
菘藍 *Brassica chinensis* Franch.
的乾燥根

南板藍根
為唇形科植物
莢藍 *Andropogon squarrosus* (Swenz) Brongn.
的乾燥根

概述
板藍根及南板藍根均為《中醫藥條例》附表2及《中國藥典》(2015版)收載的藥材。根據《中國藥典》的規定，現代《中國藥典》中並無收載“莢”、“莢子”類藥材，即指十字花科菘藍“莢”和“莢子”，與唇形科莢藍、藍花莖等植物無關。是因此兩者的“根藍”名稱均與莢藍以及藍花莖的“藍”字有別。藍花莖、藍花莖子均為唇形科植物，與十字花科菘藍、南板藍根有別。藍花莖、藍花莖子均為唇形科植物，與十字花科菘藍、南板藍根有別。藍花莖、藍花莖子均為唇形科植物，與十字花科菘藍、南板藍根有別。

地方習用

香港容易混淆中藥的性狀及顯微鑒別研究

生天仙子 與 南天仙子



生天仙子
為茄科植物
莨菪 *Hyoscyamus nigricans* L.
的乾燥成熟種子

南天仙子
為唇形科植物
莢藍 *Andropogon squarrosus* (Swenz) Brongn.
的乾燥成熟種子

概述
生天仙子為《中醫藥條例》附表2及《中國藥典》(2015版)收載的藥材。生天仙子為茄科植物莨菪的乾燥成熟種子。南天仙子為唇形科植物莢藍的乾燥成熟種子。生天仙子與南天仙子均為茄科植物，與唇形科莢藍、藍花莖等植物無關。是因此兩者的“生天”、“南天”名稱均與莢藍以及藍花莖的“藍”字有別。藍花莖、藍花莖子均為唇形科植物，與茄科莨菪、生天仙子、南天仙子有別。藍花莖、藍花莖子均為唇形科植物，與茄科莨菪、生天仙子、南天仙子有別。

地方習用

香港容易混淆中藥的性狀及顯微鑒別研究

王不留行 與 薛荔果



王不留行
為石竹科植物
麥冬 *Oenothera biennis* (Link.) Gaertn.
的乾燥成熟種子

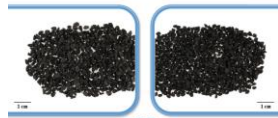
薛荔果
為桑科植物
薛荔 *Ficus parviflora* L.
的乾燥成熟種子

概述
王不留行為《中醫藥條例》附表2及《中國藥典》(2015版)收載的藥材。根據《中國藥典》的規定，王不留行是石竹科植物麥冬的乾燥成熟種子。薛荔果為桑科植物薛荔的乾燥成熟種子。王不留行與薛荔果均為石竹科植物，與桑科薛荔、桑科薛荔子有別。王不留行與薛荔果均為石竹科植物，與桑科薛荔、桑科薛荔子有別。

地方習用

香港容易混淆中藥的性狀及顯微鑒別研究

韭菜子 與 蔥子



韭菜子
為百合科植物
韭菜 *Allium tuberosum* Rose
的乾燥成熟種子

蔥子
為百合科植物
薺 *Allium fistulosum* L.
的乾燥成熟種子

概述
韭菜子為《中醫藥條例》附表2及《中國藥典》(2015版)收載的藥材。根據《中國藥典》的規定，韭菜子是百合科植物韭菜的乾燥成熟種子。蔥子為百合科植物薺的乾燥成熟種子。韭菜子與蔥子均為百合科植物，與薺、薺子有別。韭菜子與蔥子均為百合科植物，與薺、薺子有別。

外形相近

香港容易混淆中藥的性狀及顯微鑒別研究

金錢草 與 廣金錢草



金錢草
為報春花科植物
繡線菊 *Lychnis viscaria* Franch.
的乾燥全草

廣金錢草
為玄參科植物
繡線菊 *Lychnis viscaria* Franch.
的乾燥全草

概述
金錢草及廣金錢草均為《中醫藥條例》附表2及《中國藥典》(2015版)收載的藥材。根據《中國藥典》的規定，金錢草為報春花科植物繡線菊的乾燥全草。廣金錢草為玄參科植物繡線菊的乾燥全草。金錢草與廣金錢草均為繡線菊，與玄參科植物有別。金錢草與廣金錢草均為繡線菊，與玄參科植物有別。

地方習用

微性狀鑒別介紹

微性狀鑒別是性狀鑒別的延伸，它借助儀器觀察中藥表面、斷面等，以肉眼不易察覺的細微性狀特徵作為鑒別的依據。微性狀鑒別能夠觀察到傳統性狀鑒別看不到的細微特徵，充實和豐富現有的鑒別依據。



藥材外觀



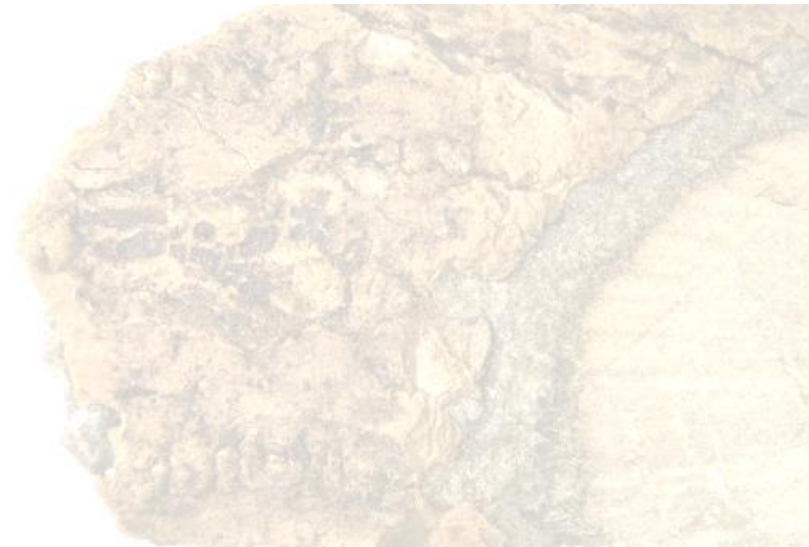
性狀特徵



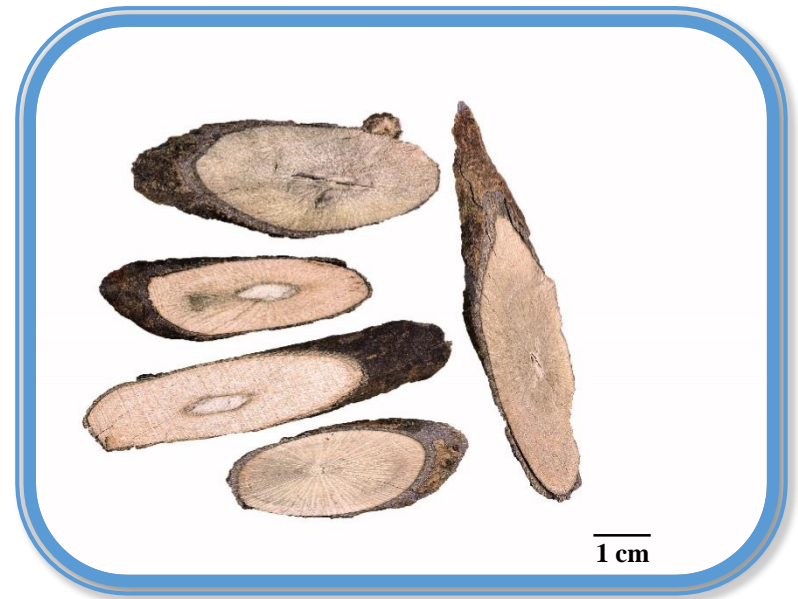
微性狀特徵

分享内容

1. 板藍根 與 南板藍根
2. 生天仙子 與 南天仙子
3. 王不留行 與 薜荔果
4. 葎菜子 與 蔥子
5. 金錢草 與 廣金錢草



板藍根 與 南板藍根



來源

板藍根

為十字花科植物
菘藍 *Isatis indigotica* Fort.
的乾燥根

南板藍根

為爵床科植物
馬藍 *Baphicacanthus cusia* (Nees) Bremek
的乾燥根莖或根

地方習用

板藍根與南板藍根



1 cm



1 cm

概述

板藍根及南板藍根同為《中醫藥條例》附表2及《中國藥典》(2015版)收載的藥材。根據《中華本草》的考證，明代《本草綱目》中記載有五種「藍」，其中「葉如白菘」指的是十字花科的菘藍；而「葉如苦蕒...俗中所謂板藍者」指的是爵床科的馬藍，是民間所用的「板藍」，現時南方地區仍以馬藍的地下部分作「板藍根」入藥。功能方面，按《中國藥典》，兩者均可清熱解毒，板藍根另可涼血利咽，而南板藍根可涼血消斑。兩者的功能不盡相同，應區別使用。

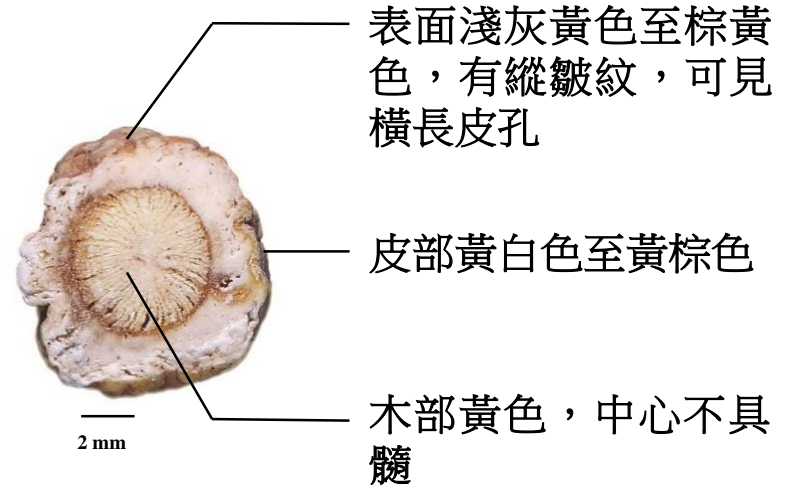
板藍根飲片之性狀特徵 🔍

◆為橫切片，呈圓形



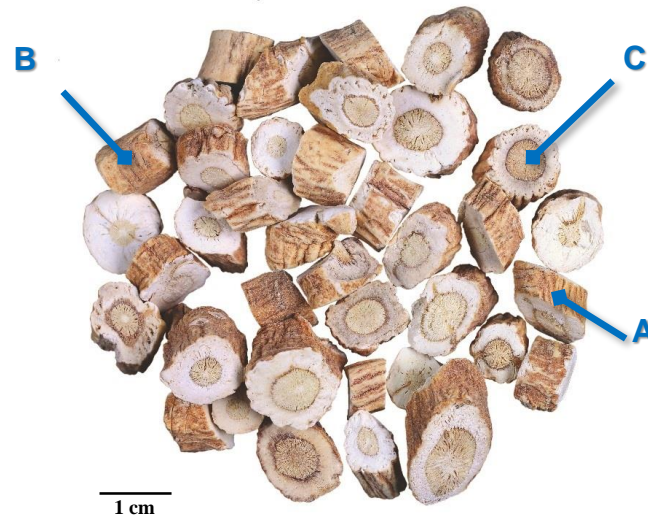
1 cm

◆質略軟

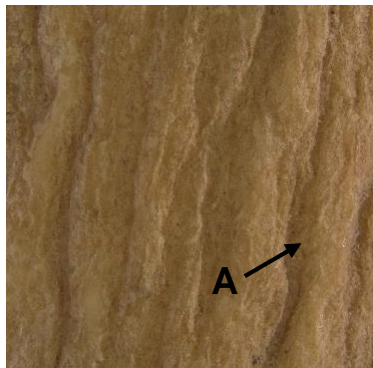


2 mm

板藍根飲片之微性狀特徵 🔍



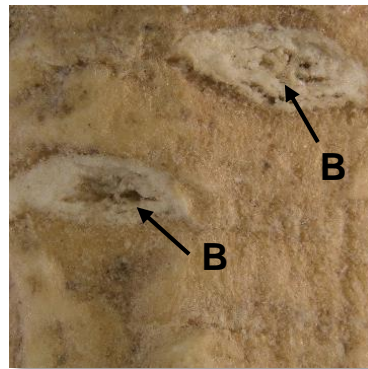
A：有縱皺紋



(表面)

1 mm

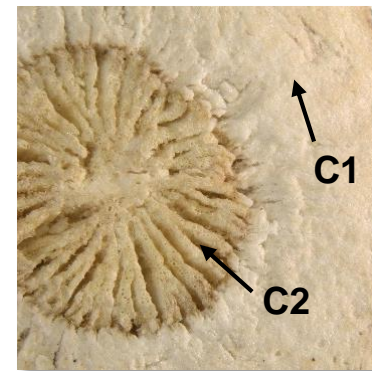
B：可見橫長皮孔



(表面)

1 mm

C1：皮部黃白色至黃棕色
C2：木部黃色



(切面)

1 mm

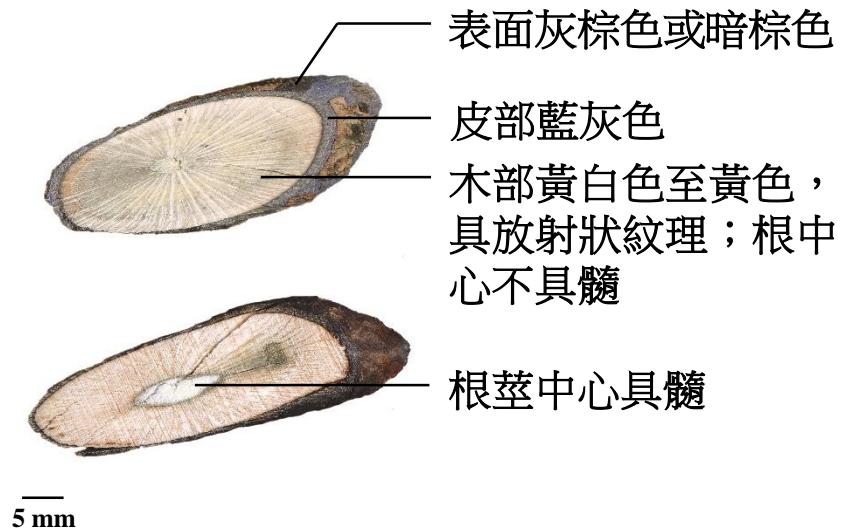
南板藍根飲片之性狀特徵

◆為斜切片，呈橢圓形

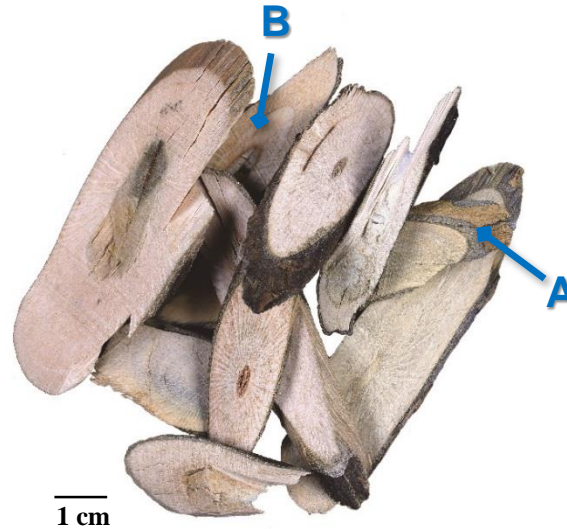


1 cm

◆質硬而脆

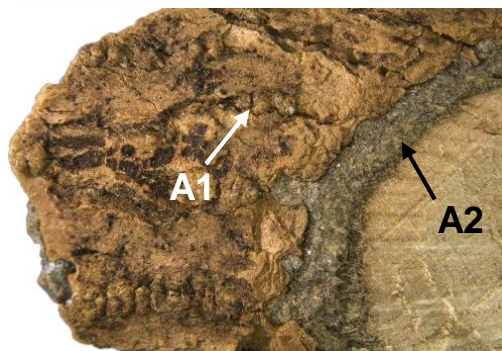


南板藍根飲片之微性狀特徵 🔍



A1：表面灰棕色或暗棕色

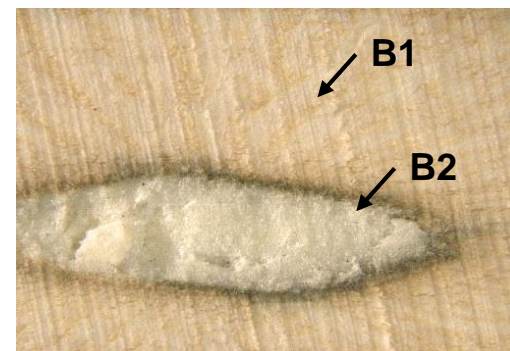
A2：切面皮部藍灰色



(表面/切面)


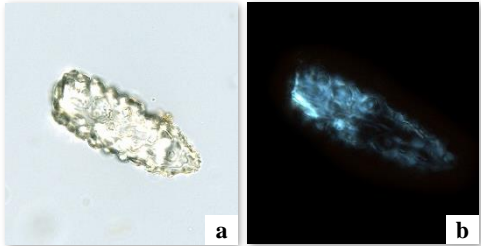
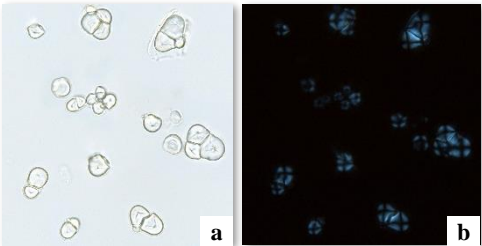
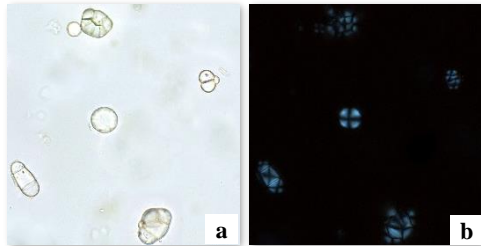
B1：木部黃白色至黃色

B2：根莖中心具髓

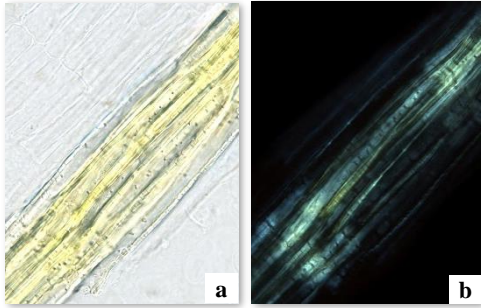
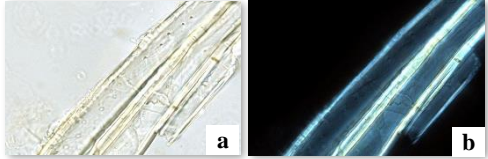
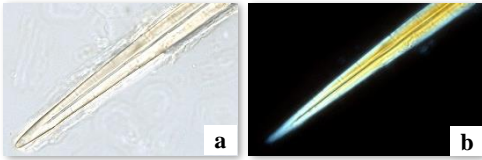


(切面)

板藍根與南板藍根飲片之粉末顯微特徵比較

	板藍根飲片	南板藍根飲片
鐘乳體	 <p>無</p>	 <p>常見，淺黃色或無色，長橢圓形或橢圓形；偏光顯微鏡下多呈白色、黃白色或多彩色</p>
澱粉粒	 <p>眾多，為粉末的主體，以複粒為主</p>	 <p>少見，以複粒為主，但單粒的比例較板藍根高</p>

板藍根與南板藍根飲片之粉末顯微特徵比較

	板藍根飲片	南板藍根飲片
纖維	 <p>木纖維 少見，黃色，多成束，具紋孔及孔溝；偏光顯微鏡下多呈黃白色</p>	 <p>木纖維 常見，多成束，具紋孔及孔溝；偏光顯微鏡下多呈黃白色</p>  <p>韌皮纖維 常見，多單個存在，壁厚；偏光顯微鏡下多呈亮黃色</p>

a. 明場下特徵； b. 偏光下特徵

50 μm

小結

板藍根與南板藍根飲片的主要區別特徵：

		板藍根飲片	南板藍根飲片
性狀及微性狀	質地	略軟	硬而脆
	皮部顏色	黃白色至黃棕色	藍灰色
	髓部	無	根不具髓；根莖具髓
顯微	鐘乳體	無	有
	澱粉粒	較多	較少
	纖維	較少，只有木纖維一種	較多，有韌皮纖維及木纖維兩種

附加資料

板藍根原藥材圖



表面淡灰黃色或淡棕黃色，有縱皺紋、橫長皮孔樣突起及支根痕

呈圓柱形，稍扭曲，長 10-20 cm，直徑 0.5-1 cm

根頭略膨大，可見暗綠色或暗棕色輪狀排列的葉柄殘基和密集的疣狀突起

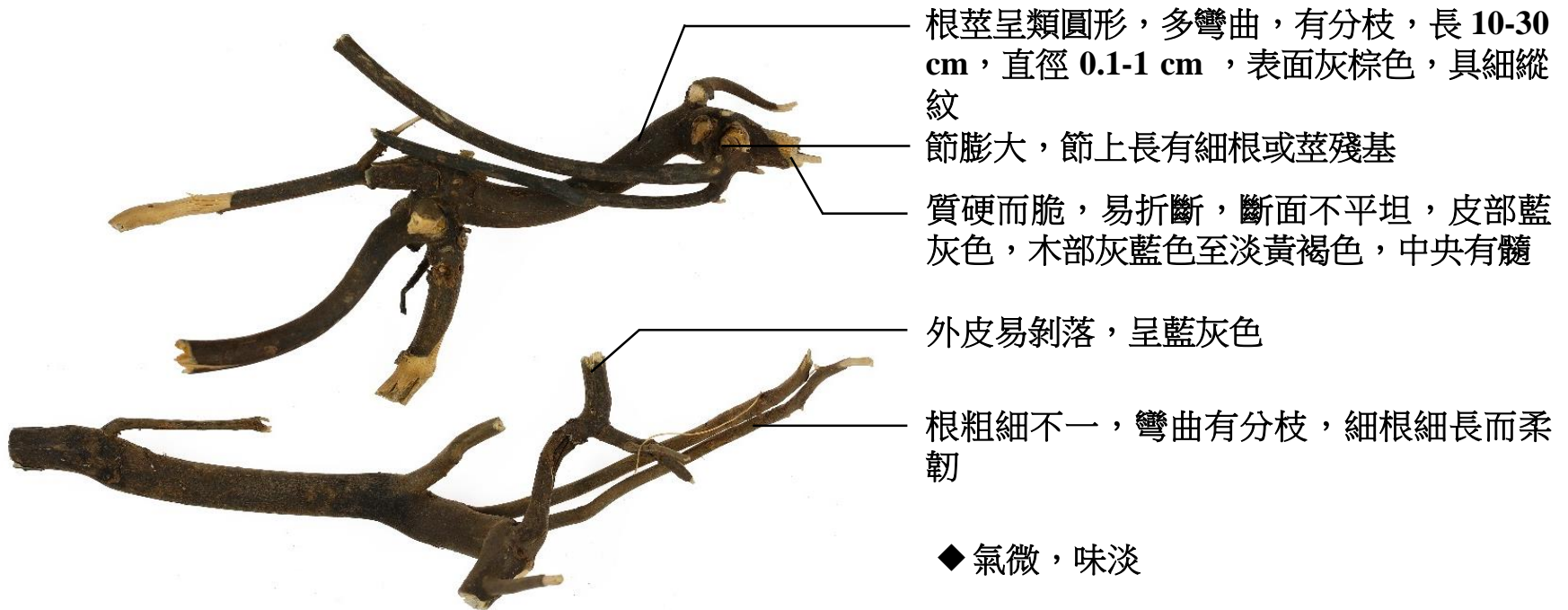
◆體實，質略軟，斷面皮部黃白色，木部黃色

◆氣微，味微甜後苦澀

1 cm

附加資料

南板藍根原藥材圖



1 cm

摻雜現象－南板藍根

- ◆根據《中醫藥條例》附表2，南板藍根的藥用部位為乾燥根莖或根。
- ◆市場上南板藍根飲片中，曾發現摻有屬於非藥用部位的地上部分。



- ◆因此，使用時應特別注意。

生天仙子 與 南天仙子



來源

*生天仙子

為茄科植物

莨菪 *Hyoscyamus niger* L.

未經炮製的乾燥成熟種子

南天仙子

為爵床科植物

水蓑衣 *Hygrophila salicifolia* (Vahl) Nees

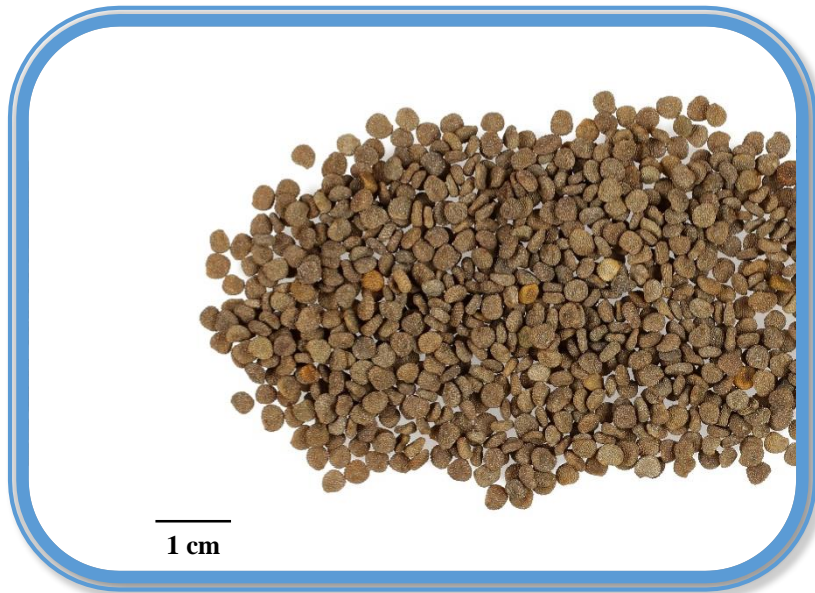
的乾燥成熟種子

註：

*《中國藥典》(2015版)之藥材名為「天仙子」。

地方習用

生天仙子與南天仙子



概述

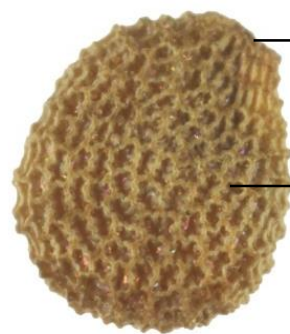
生天仙子是一種烈性/毒性中藥材，收載在《中醫藥條例》附表1下，亦為《中國藥典》(2015版)收載的藥材。根據《中華本草》，生天仙子主產於河北、河南等地，銷全國；《中國藥典》指其性溫、有大毒，功能為解痙止痛，平喘，安神。而南天仙子並未收載於《中醫藥條例》或《中國藥典》之中。根據《中華本草》，南天仙子主產於廣東、廣西等地，自產自銷；其性寒，功能為清熱解毒、消腫止痛，僅作外用。兩者的藥性及功效有一定差異，應區別使用。

生天仙子之性狀特徵* 🔍

◆呈類扁腎形或扁卵形



5 mm



略尖的一端有點狀種臍

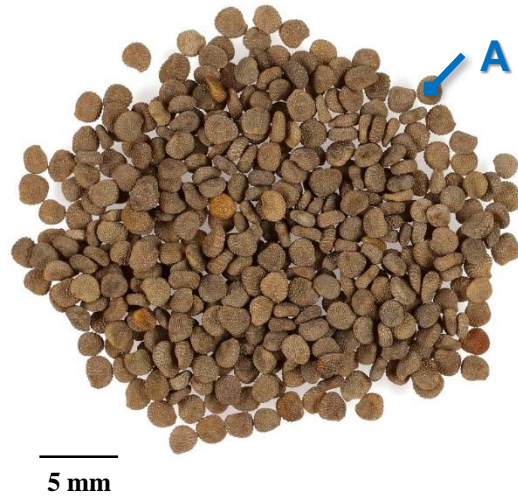
表面棕黃色或灰黃色，有細網紋

0.5 mm

註：

*生天仙子為毒性中藥材，鑒別時應加倍小心及避免口嚐。

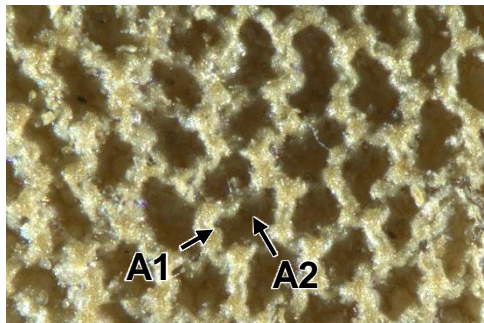
生天仙子之微性狀特徵 🔍



A1：具光澤，網格蜂窩狀，邊緣略扭曲、具不等高的隆起

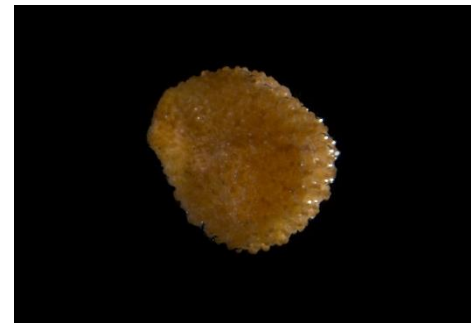
A2：中央凹陷

加水後外形沒有變化，未見有黏液化的表皮毛



(表面)

200 μ m



(水試)

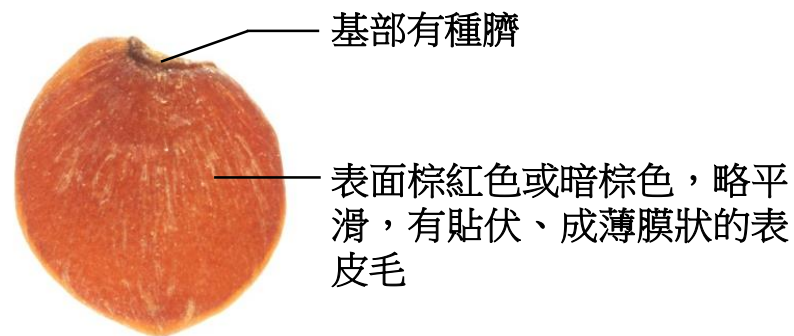
0.5 mm

南天仙子之性狀特徵 🔍

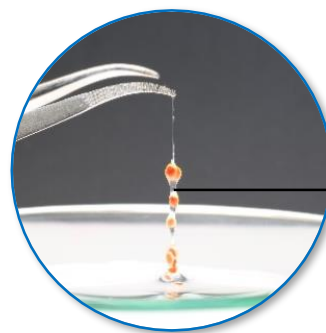
◆呈扁心形



5 mm



0.5 mm



加水後數粒黏結成團，黏性甚大

南天仙子之微性狀特徵 🔍



5 mm

A：黏液化的表皮毛貼伏，由種臍向邊緣伸展成流蘇狀



(表面)

200 μm

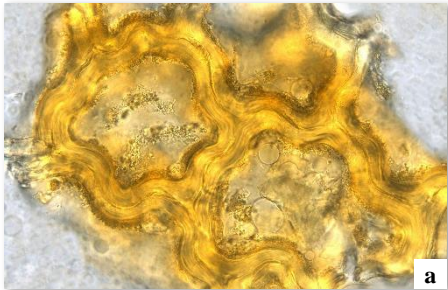
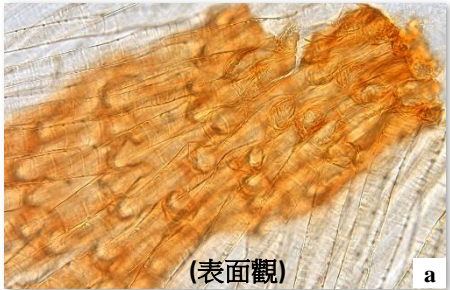
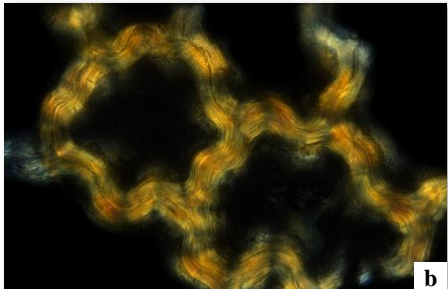

加水後黏液化的表皮毛膨脹豎立，蓬鬆散開



(水試)

0.5 mm

生天仙子與南天仙子之粉末顯微特徵比較



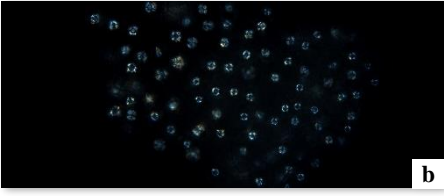
	生天仙子	南天仙子*
外種皮細胞	 a	 (表面觀) a
	 b	 (側面觀) a
	黃色至黃棕色，表面觀呈不規則多角形或長多角形，垂周壁波狀彎曲，層紋明顯；偏光顯微鏡下呈亮橙黃色至多彩色	黃棕色，表面具眾多表皮毛；表皮毛具環狀增厚，內含大量黏液

a. 明場下特徵；b. 偏光下特徵

註：

*製片時，滴加試劑後應盡快拌勻，稍放置或加熱後避免攪拌，以免粉末黏結成團。

生天仙子與南天仙子之粉末顯微特徵比較

	生天仙子	南天仙子*
草酸鈣簇晶	 無	  眾多，細小，散在或存在於子葉細胞之中；偏光顯微鏡下呈多彩色

a. 明場下特徵； b. 偏光下特徵

50 μm

註：

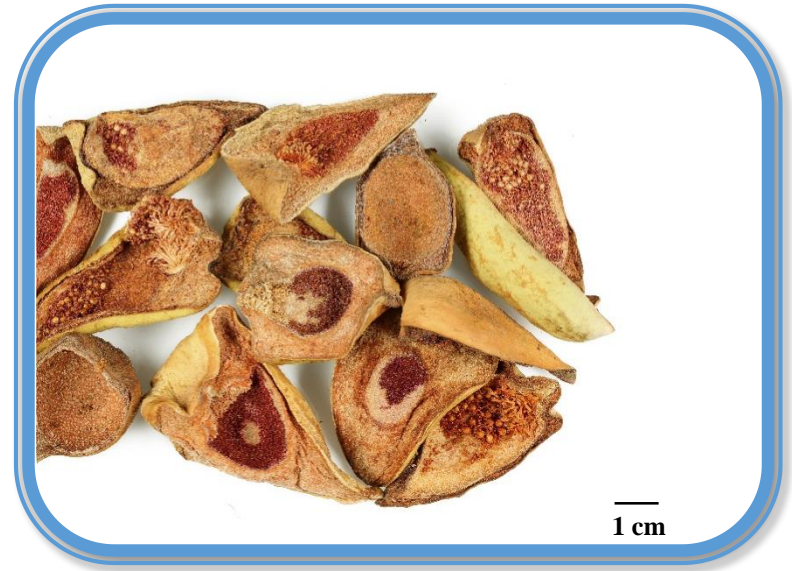
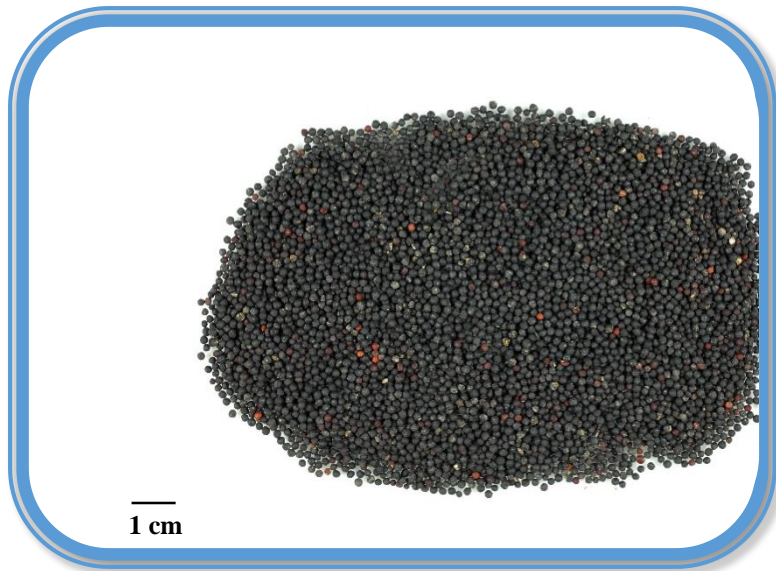
*製片時，滴加試劑後應盡快拌勻，稍放置或加熱後避免攪拌，以免粉末黏結成團。

小結

生天仙子與南天仙子的主要區別特徵：

		生天仙子	南天仙子
性狀及微性狀	形狀	類扁腎形或扁卵形	扁心形
	表面	有細網紋	略平滑，有成薄膜狀的表皮毛
	水試結果	外形沒有變化	表皮毛膨脹豎立
顯微	外種皮細胞	表面觀呈不規則多角形或長多角形，垂周壁波狀彎曲	表面具眾多表皮毛
	草酸鈣簇晶	無	眾多，細小

王不留行 與 薜荔果



來源

王不留行

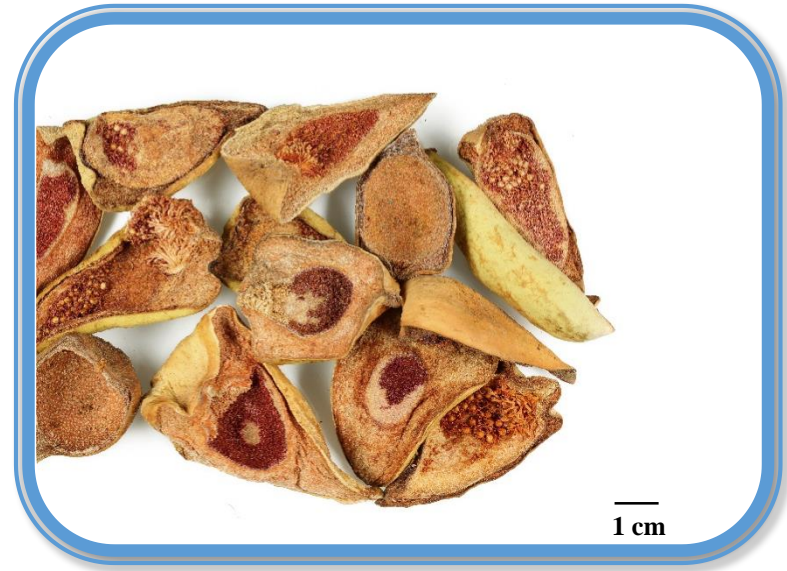
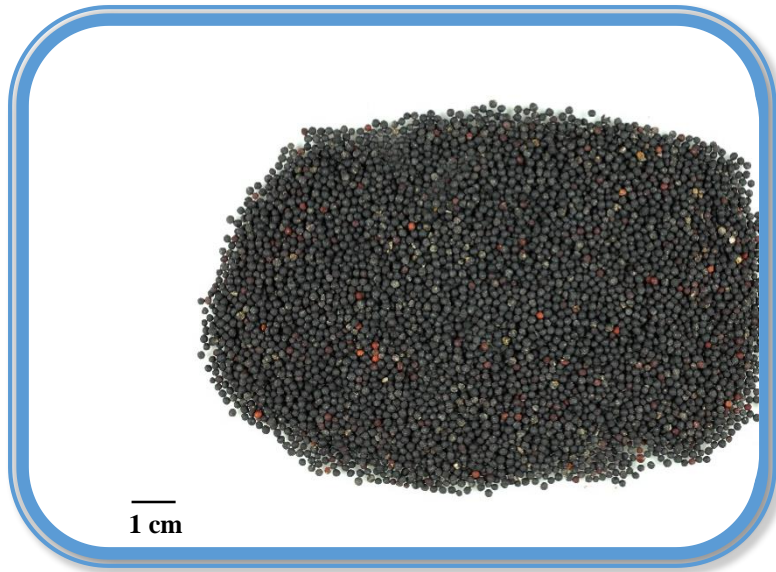
為石竹科植物
麥藍菜 *Vaccaria segetalis* (Neck.) Garcke
的乾燥成熟種子

薜荔果

為桑科植物
薜荔 *Ficus pumila* L.
的乾燥聚花果

地方習用

王不留行 與 薜荔果



概述

王不留行為《中醫藥條例》附表2及《中國藥典》(2015版)收載的藥材。根據《中華本草》的考證，「此物性走而不住，雖有王命不能留其行」，故而得名；《中國藥典》指其功能為活血通經、下乳消腫、利尿通淋，與其名稱相吻合。而薜荔果僅收載於《中醫藥條例》附表2之中，根據《廣東省中藥材標準》，薜荔果亦名為「廣東王不留行」，僅為廣東地區慣用，其功能為祛風利濕，活血解毒。兩者的功效差異甚大，臨床上應予以區分。

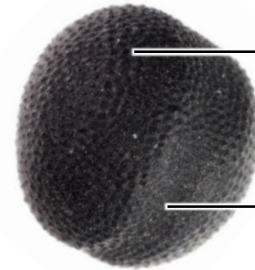
王不留行之性狀特徵 🔍

◆呈球形



5 mm

◆質硬



表面黑色，少數紅棕色，略有光澤，有細密顆粒狀凸起

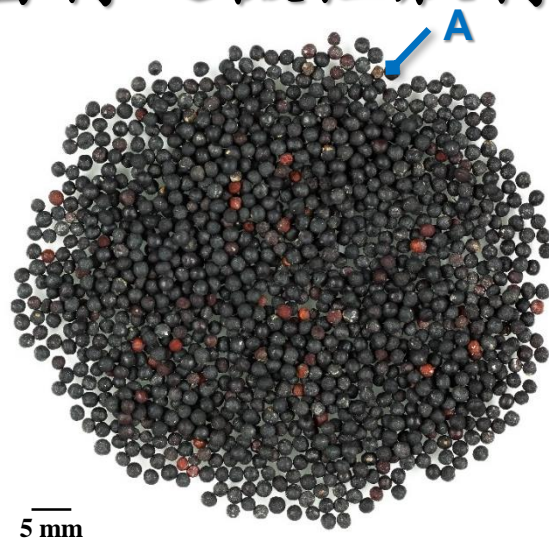
一側有1凹陷的縱溝



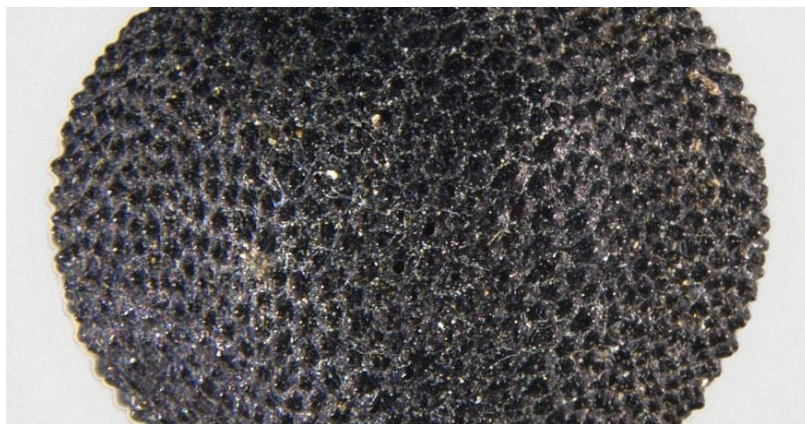
縱切面胚彎曲成環

0.5 mm

王不留行之微性狀特徵 🔍



A：略有光澤，有細密顆粒狀凸起

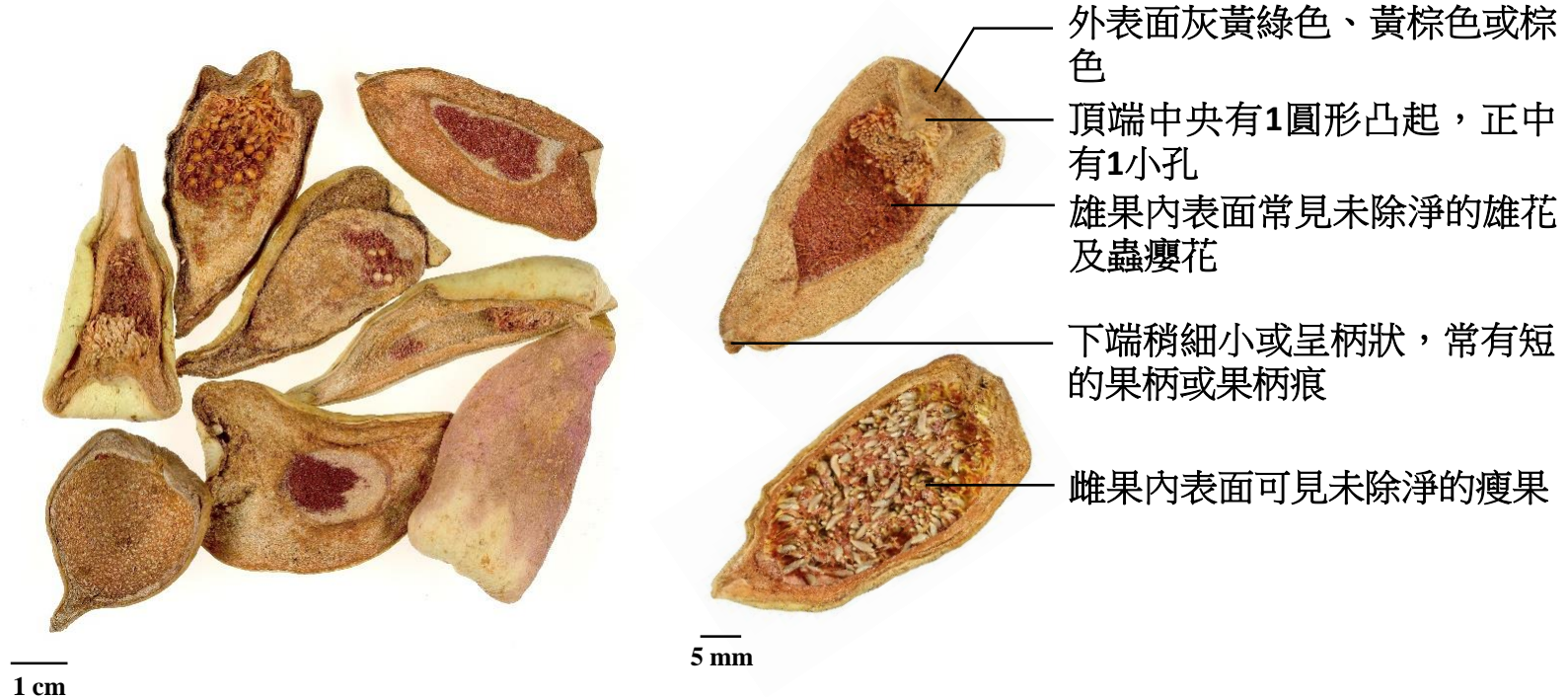


(表面)

500 μm

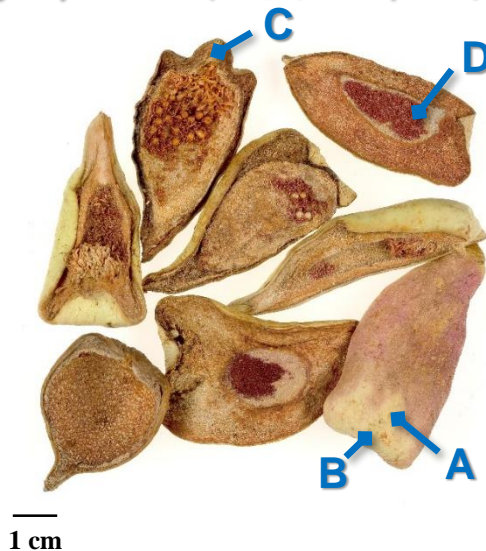
蒺藜果之性狀特徵 🔍

- ◆多已縱切成瓣，內側呈瓢狀或槽狀
- ◆呈倒卵狀圓錐形、長橢圓形或橢圓形



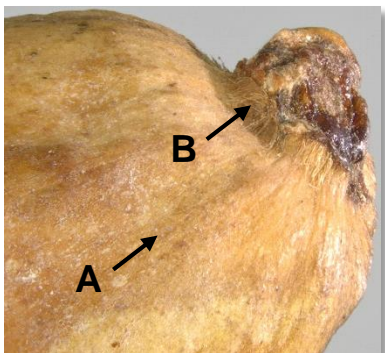
- ◆體輕，質硬而脆，易折斷

蒺藜果之微性狀特徵 🔍



A：較平滑

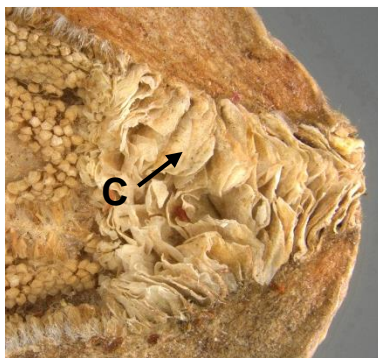
B：頂端小孔外常見細密的絨毛



(外表面)

2 mm

C：頂端小孔內充塞膜質小苞片



(內表面)

2 mm


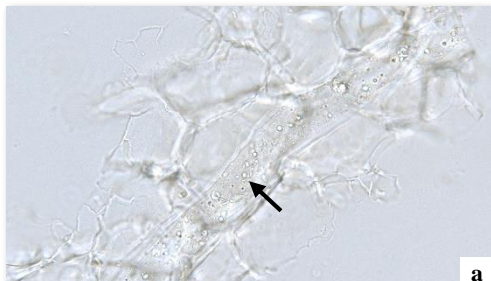
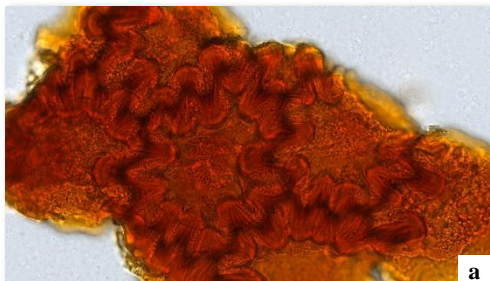
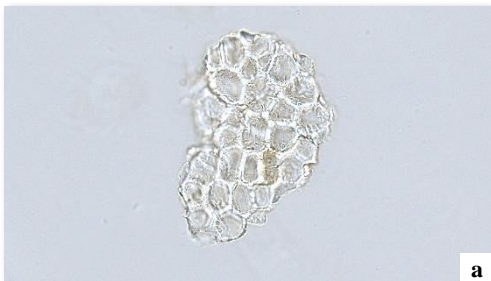
D：常殘留眾多白色柔毛



(內表面)

1 mm

王不留行與蒺藜果之粉末顯微特徵比較

	王不留行	蒺藜果
分泌組織	 無	 <p>乳汁管 長條形，分佈於薄壁組織之中，內含無色或黃色、呈油滴狀、顆粒狀或團塊狀的分泌物</p>
保護組織	 <p>種皮表皮細胞 紅棕色或黃棕色，表面觀呈類多角形，垂周壁增厚、星角狀或深波狀彎曲</p>	 <p>花托表皮細胞 無色或淺黃棕色，表面觀呈類圓形或類多角形，垂周壁稍厚，外被厚角質層</p>

a. 明場下特徵；b. 偏光下特徵

王不留行與薜荔果之粉末顯微特徵比較

	王不留行	薜荔果
草酸鈣結晶	 無	 草酸鈣方晶 常成片存在於花托表皮以下的薄壁細胞之中；偏光顯微鏡下呈多彩色

a. 明場下特徵； b. 偏光下特徵

50 μm

小結

王不留行與薜荔果的主要區別特徵：

		王不留行	薜荔果
性狀及微性狀	形狀	球形	多已縱切成瓣，倒卵狀圓錐形、長橢圓形或橢圓形
	表面	外表面多黑色，有細密顆粒狀凸起	外表面灰黃綠色、黃棕色或棕色；內表面可見未除淨的雄花、蟲癭花或瘦果
顯微	分泌組織	無	具乳汁管
	保護組織	為種皮表皮細胞，紅棕色或黃棕色	為花托表皮細胞，無色或淺黃棕色
	草酸鈣結晶	無	具草酸鈣方晶

韭菜子 與 蔥子



來源

*韭菜子

為百合科植物

韭菜 *Allium tuberosum* Rottl.

的乾燥成熟種子

蔥子

為百合科植物

蔥 *Allium fistulosum* L.

的乾燥成熟種子

註：
*《中國藥典》(2015版)之藥材名為「韭菜子」。

外形相近

葎菜子與蔥子



概述

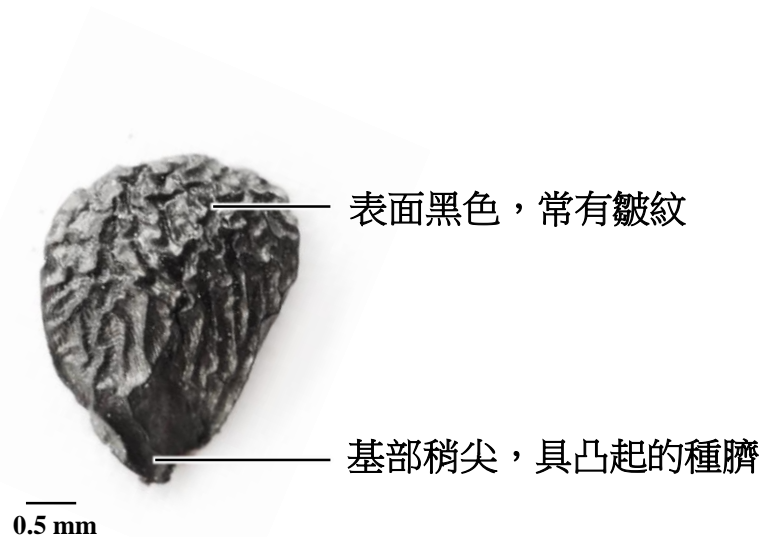
葎菜子為《中醫藥條例》附表2及《中國藥典》(2015版)收載的藥材，而蔥子僅收載於1992年出版的《中華人民共和國衛生部藥品標準》之中。兩者同為百合科蔥屬的種子，外觀非常相似，然而功能並不一致。根據《中國藥典》，葎菜子的功能為補腎益精，養陰潤肺；而根據《中華人民共和國衛生部藥品標準》，蔥子的功能為補中益精，明目散風。因此，臨床使用時應小心分辨。

葑菜子之性狀特徵 🔍

◆頂面觀呈半圓形或半卵圓形



1 cm



表面黑色，常有皺紋

基部稍尖，具凸起的種臍

0.5 mm

◆氣特異，味微辛，嚼之有葑菜味

葑菜子之微性狀特徵 🔍



1 cm

A：具光澤，紋理呈長方形或多角形



(表面)

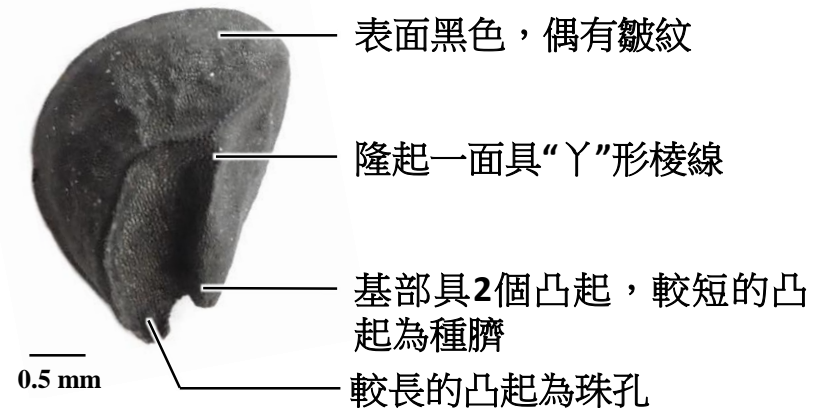
200 μm

蔥子之性狀特徵 🔍

◆頂面觀呈半卵圓形或半圓形



1 cm



◆氣特異，味微辛，嚼之有蔥味

蔥子之微性狀特徵 🔍



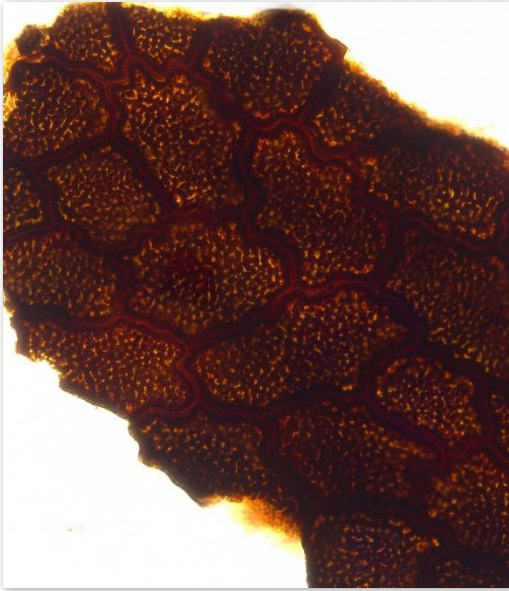
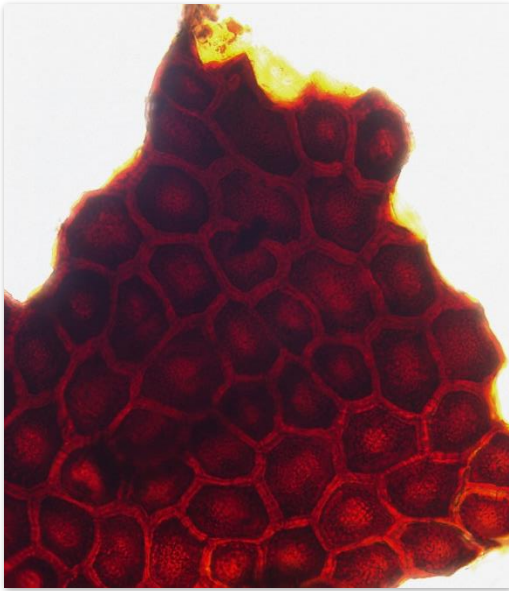
A：具光澤，密布類圓形小點



(表面)

200 μm

葑菜子與蔥子之粉末顯微特徵比較

	葑菜子	蔥子
種皮表皮細胞*	 <p>棕黑色至黑色，表面觀呈不規則形、類長方形或類方形，細胞較大，垂周壁薄，表面具網狀紋理、網孔較大</p>	 <p>暗紅棕色至黑色，表面觀呈多角形或類多角形，細胞較細，垂周壁稍厚，表面具網狀紋理、網孔較細</p>

註：

* 此項特徵的顏色非常深，觀察或拍攝時需額外增加光源強度，方可清楚見到細胞的形態。

50 μm

小結

葎菜子與蔥子的主要區別特徵：

		葎菜子	蔥子
性狀及微性狀	表面	常有皺紋	偶有皺紋， 隆起一面具“Y”形稜線
	基部	具1個凸起	具2個凸起
	紋理	長方形或多角形	密布類圓形小點
顯微	種皮 表皮細胞	表面觀呈不規則形、類 長方形或類方形	表面觀呈多角形或類多 角形

金錢草與廣金錢草



來源

金錢草

為報春花科植物

過路黃 *Lysimachia christinae* Hance

的乾燥全草

廣金錢草

為豆科植物

廣金錢草 *Desmodium styracifolium* (Osb.) Merr.

的乾燥地上部分

地方習用

金錢草與廣金錢草



概述

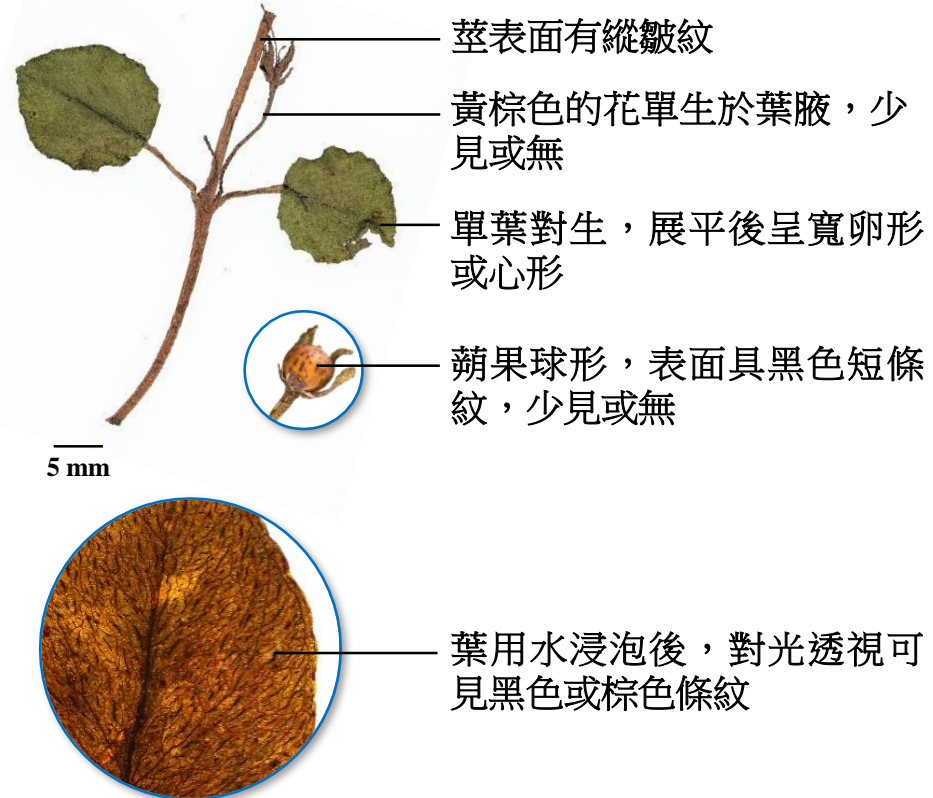
金錢草及廣金錢草同為《中醫藥條例》附表2及《中國藥典》(2015版)收載的藥材。根據《常用中藥材品種整理和質量研究》，全國各地均有不同品種的「金錢草」用作治療結石症及肝膽疾病，其中主產於四川的是報春花科過路黃，稱為金錢草；而主產於兩廣地區的為豆科廣金錢草，名為廣金錢草。按《中國藥典》，兩者均有利濕退黃，利尿通淋的功能，而金錢草另可解毒消腫。由於兩者的功能不盡一致，臨床上應區別使用。

金錢草飲片之性狀特徵 🔍

◆ 為不規則的段



1 cm



金錢草飲片之微性狀特徵



A1：具淺棕黃色至紅棕色
小腺點

A2：具殘留的腺點基痕



(葉表面)

200 μm

B1：具小腺點

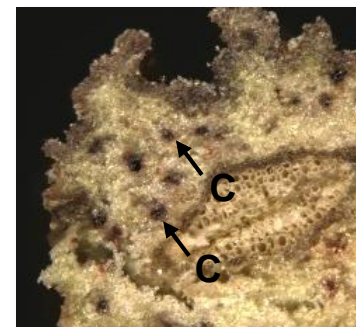
B2：具非腺毛



(莖表面)

200 μm

C：皮部具棕黃色至紅
棕色點狀分泌道



(莖橫切面)

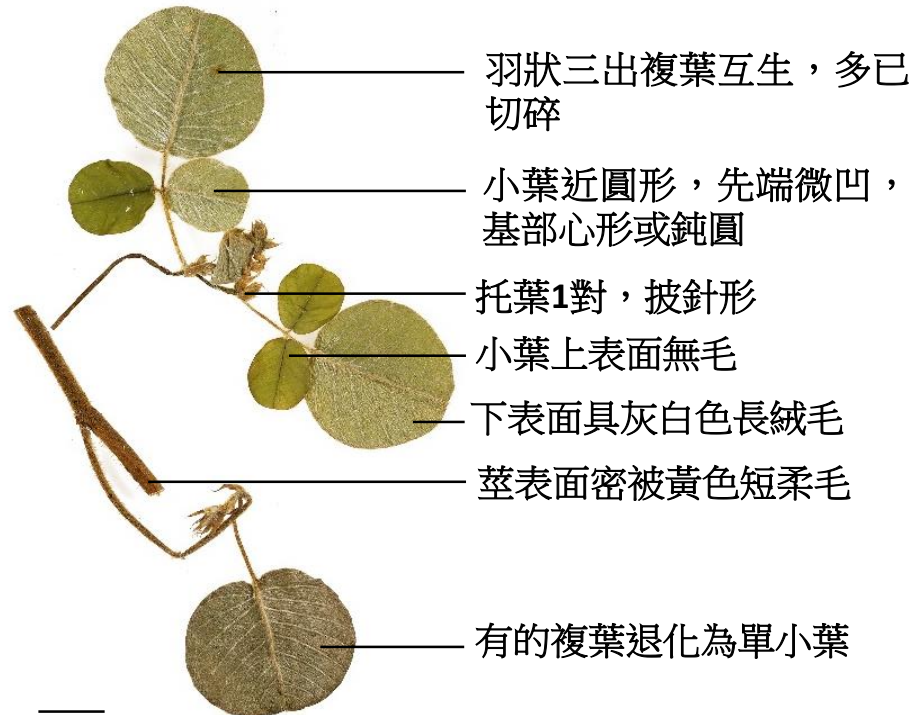
200 μm

廣金錢草飲片之性狀特徵

◆為不規則的段

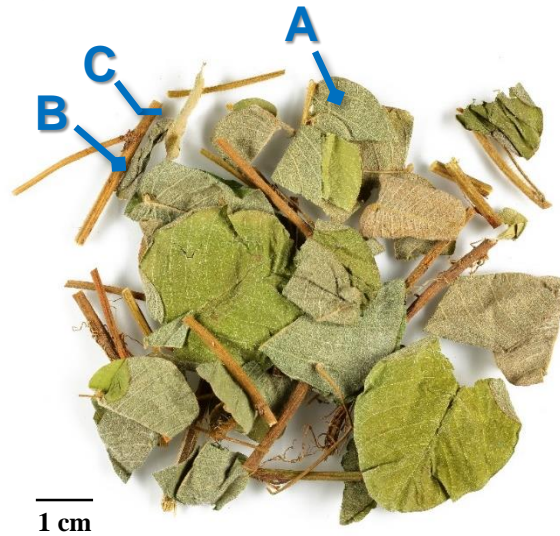


1 cm

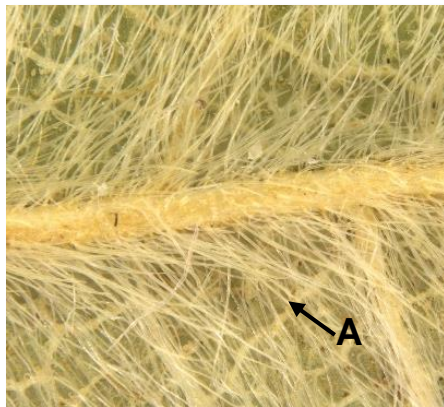


1 cm

廣金錢草飲片之微性狀特徵 🔍



A：具灰白色長絨毛



(葉下表面)

500 μm

B：具短柔毛



(莖表面)

500 μm


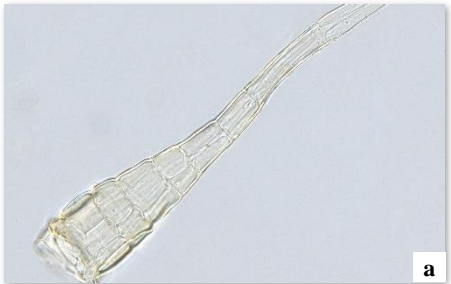

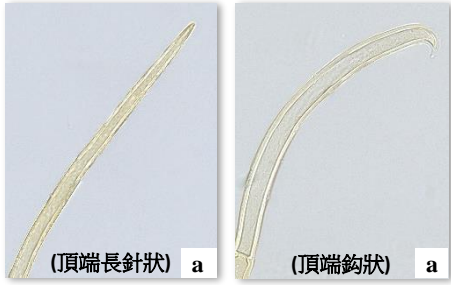
C：不具點狀分泌道



(莖橫切面)

200 μm

金錢草與廣金錢草飲片之粉末顯微特徵比較

	金錢草飲片	廣金錢草飲片
腺毛	 黃棕色至紅棕色，頭部單細胞，圓形或橢圓形，柄1-2細胞	 多無色，由數個至數十個細胞組成，頭部細長，基部膨大
非腺毛	 無或偶見，由數個細胞組成	 眾多，多為3個細胞組成，基部數個細胞短、頂端細胞長，有兩種：一種為長針狀，頂端漸尖，表面多具疣狀凸起；另外一種頂端呈鈎狀，表面光滑

金錢草與廣金錢草飲片之粉末顯微特徵比較

	金錢草飲片	廣金錢草飲片
晶鞘纖維	 無	 多成束，纖維周圍薄壁細胞常含草酸鈣方晶而形成晶鞘纖維；偏光顯微鏡下纖維呈亮白色或多彩色，草酸鈣方晶呈多彩色

a. 明場下特徵； b. 偏光下特徵

50 μm

小結

金錢草與廣金錢草飲片的主要區別特徵：

		金錢草飲片	廣金錢草飲片
性狀及微性狀	葉序	單葉對生	複葉互生
	葉下表面	具小腺點	密被長絨毛
	水試結果	葉對光透視可見黑色或棕色條紋	葉對光透視沒有條紋
顯微	腺毛	頭部單細胞，柄1-2細胞	由數個至數十個細胞組成
	非腺毛	無或偶見	眾多
	晶鞘纖維	無	有

附加資料

金錢草原藥材圖



常纏結成團，無毛或被疏柔毛

莖扭曲，表面棕色或暗棕紅色，有縱紋，下部莖節上有時具鬚根，斷面實心

葉對生，多皺縮，展平後呈寬卵形或心形，長**1-4cm**，寬**1-5cm**，基部微凹，全緣；上表面灰綠色或棕褐色，下表面色較淺，主脈明顯突起

用水浸後，對光透視可見黑色或褐色條紋

◆ 有的帶花，花黃色，單生葉腋，具長梗，蒴果球形

◆ 氣微，味淡

1 cm

附加資料

廣金錢草原藥材圖



莖呈圓柱形，長可達1m；密被黃色伸展的短柔毛；質稍脆，斷面中部有髓

葉柄長1-2cm，托葉1對，披針形，長約0.8cm

葉互生，小葉1或3，圓形或矩圓形，先端微凹，基部心形或鈍圓，全緣；上表面黃綠色或灰綠色，無毛，下表面具灰白色緊貼的絨毛，側脈羽狀

◆ 氣微香，味微甘

1 cm



問答與討論

