



苦楝皮

來源 楝科植物川楝 *Melia toosendan* Sieb. Et Zucc.[^] 或楝 *Melia azedarach* L. 的乾燥樹皮或根皮[#]

性味 苦，寒；有毒

歸經 肝、脾、胃經

功能 殺蟲，療癬[&]

產地 主產於四川、湖北、貴州等地

註：

[^] 《中國藥典》(2025年版) 原植物之學名為「*Melia toosendan* Sieb. et Zucc.」。

[#] 《中國藥典》(2025年版) 收載之藥用部位為「樹皮和根皮」。

[&] 孕婦及肝腎功能不全者慎用。

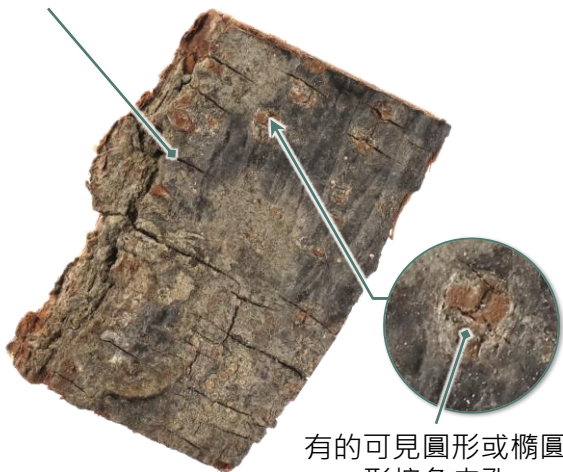




性狀鑒定特徵

外形 呈片狀，有的稍彎曲

外表面栓皮灰棕色，粗糙，
具不規則裂紋或皺紋



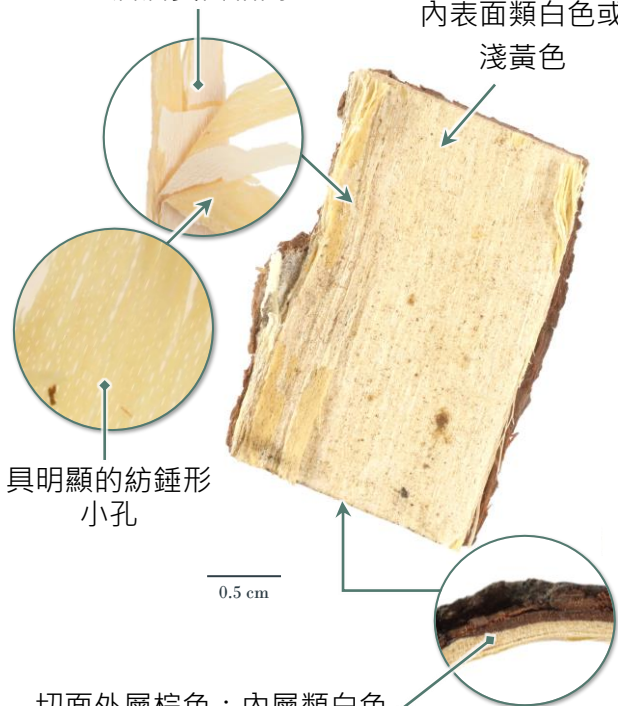
有的可見圓形或橢圓
形棕色皮孔

0.5 cm



易剝離，可分為多層薄片，
層層黃白相間

內表面類白色或
淺黃色



切面外層棕色；內層類白色
或淺黃色，具層狀紋理



質地 韌，不易折斷

斷面 纖維性，呈層片狀



0.5 cm

氣 微

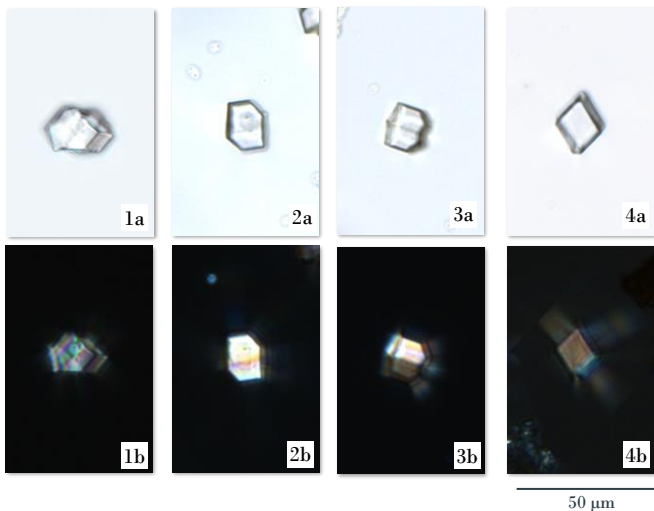




簡易粉末顯微鑒定特徵

- 晶體 -

草酸鈣方晶

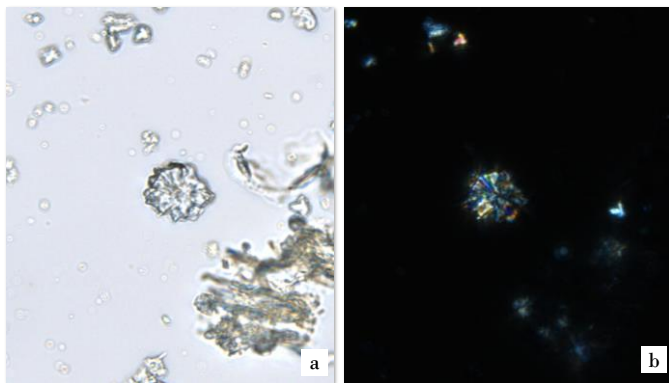


散在或存在於薄壁細胞之中，呈多面體形(1)、多角形(2)、類雙錐形(3)或菱形(4)；偏光顯微鏡下呈多彩色

a. 明場下特徵； b. 偏光下特徵



草酸鈣簇晶



50 μ m

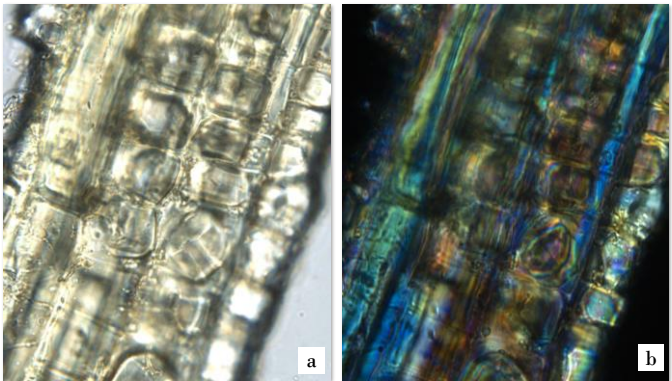
偶見·散在；偏光顯微鏡下呈多彩色

a. 明場下特徵；b. 偏光下特徵



- 厚壁組織 -

晶鞘纖維



50 μm

纖維多成束，周圍薄壁細胞含草酸鈣方晶，形成晶鞘纖維；偏光顯微鏡下呈多彩色

a. 明場下特徵；b. 偏光下特徵

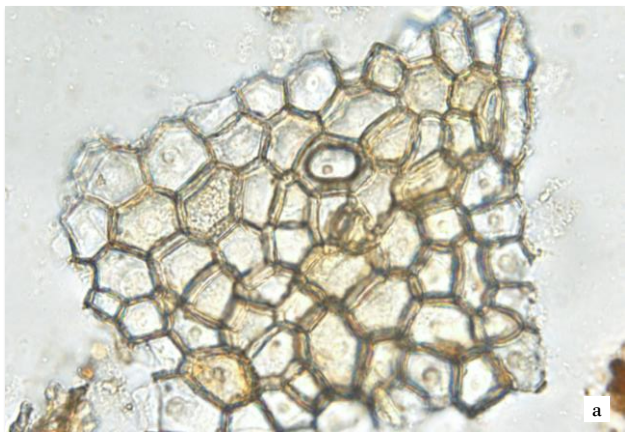




其他粉末顯微鑒定特徵

- 保護組織 -

木栓細胞



50 μ m

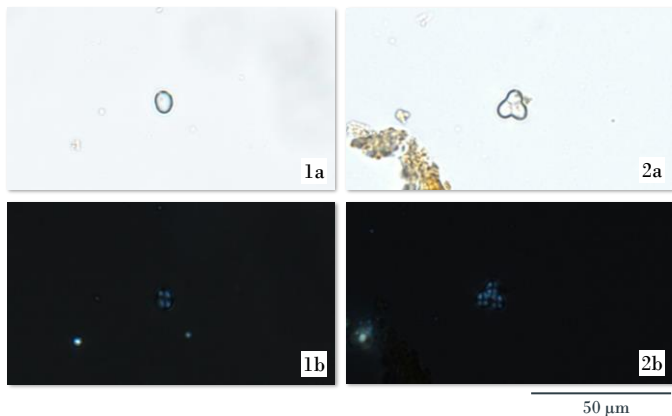
表面觀呈多角形，有的內含棕黃色物

a. 明場下特徵； b. 偏光下特徵



- 澱粉 -

澱粉粒



多為單粒(1)，類圓形，複粒(2)偶見，由2至多粒分粒組成；偏光較微弱，偏光顯微鏡下呈黑十字狀

a. 明場下特徵； b. 偏光下特徵





鑒定要點

- 性狀特徵 -

- ◇ 外表面栓皮粗糙，具不規則裂紋或皺紋，有的可見圓形或橢圓形棕色皮孔
- ◇ 內表面可分為多層薄片，層層黃白相間，具明顯的紡錘形小孔
- ◇ 斷面纖維性，呈層片狀

- 粉末顯微特徵 -

- ◇ 草酸鈣方晶呈多面體形、多角形、類雙錐形或菱形
- ◇ 纖維多成束，周圍薄壁細胞含草酸鈣方晶，形成晶鞘纖維



衛生署政府中藥檢測中心

查詢熱線：2509 5809

網址：www.cmro.gov.hk

本小冊子內的資訊，可供發布或複製作非商業用途，但必須註明有關資訊是由衛生署政府中藥檢測中心提供的。除非事先得到衛生署政府中藥檢測中心的書面授權，否則嚴禁複製、改編、分發、發布或提供本小冊子內的資訊作商業用途。