



## 苦楝皮

**来源** 楝科植物川楝 *Melia toosendan* Sieb. Et Zucc.<sup>^</sup> 或楝 *Melia azedarach* L. 的干燥树皮或根皮<sup>#</sup>

**性味** 苦，寒；有毒

**归经** 肝、脾、胃经

**功能** 杀虫，疗癣<sup>&</sup>

**产地** 主产于四川、湖北、贵州等地

注：

<sup>^</sup> 《中国药典》(2025年版) 原植物之学名为「*Melia toosendan* Sieb. et Zucc.」。

<sup>#</sup> 《中国药典》(2025年版) 收载之药用部位为「树皮和根皮」。

<sup>&</sup> 孕妇及肝肾功能不全者慎用。

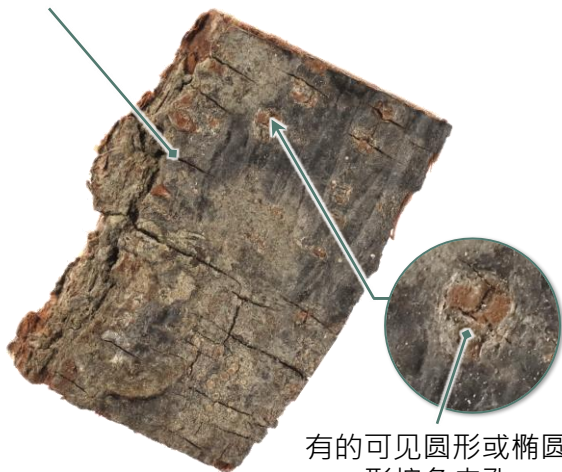




# 性状鉴定特征

**外形** 呈片状，有的稍弯曲

外表面栓皮灰棕色，粗糙，  
具不规则裂纹或皱纹



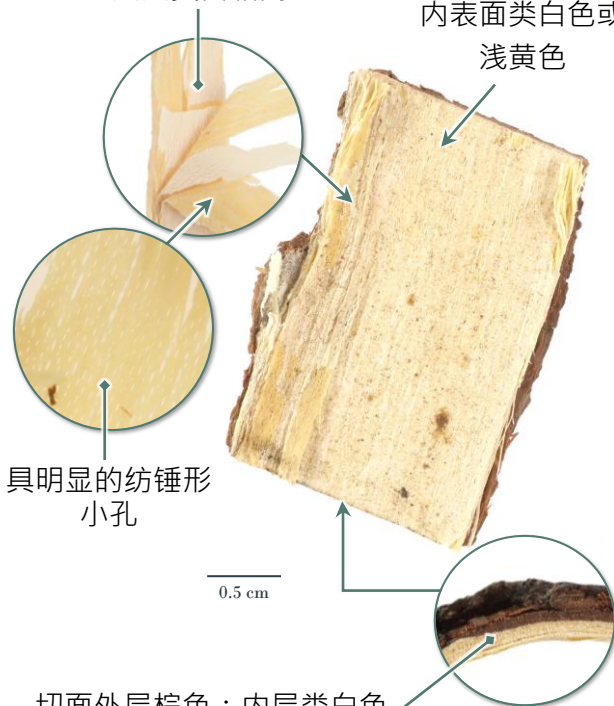
有的可见圆形或椭圆形棕色皮孔

0.5 cm



易剥离，可分为多层薄片，  
层层黄白相间

内表面类白色或  
浅黄色



具明显的纺锤形  
小孔

0.5 cm

切面外层棕色；内层类白色  
或浅黄色，具层状纹理



质地 韧，不易折断

断面 纤维性，呈层片状



0.5 cm

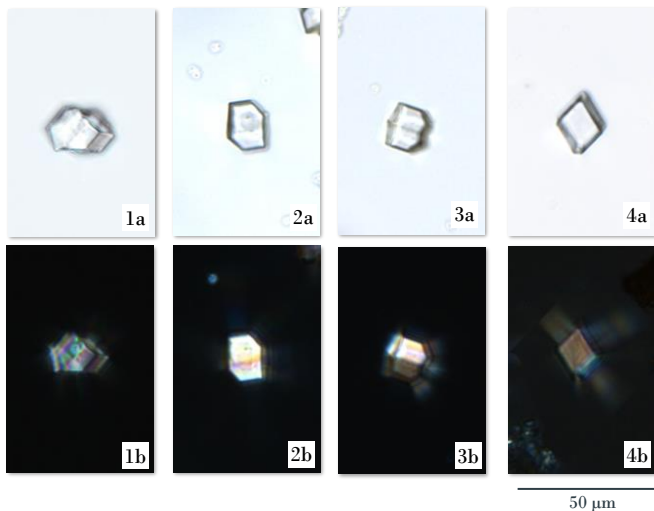
气 微



# 简易粉末显微鉴定特征

## - 晶体 -

### 草酸钙方晶

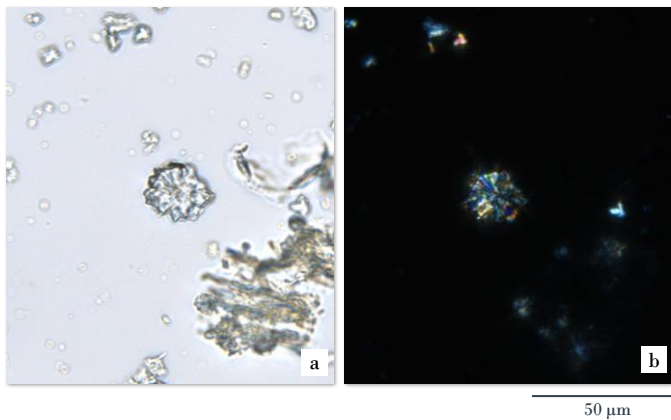


散在或存在于薄壁细胞之中，呈多面体形(1)、多角形(2)、类双锥形(3)或菱形(4)；偏光显微镜下呈多彩色

a. 明场下特征；b. 偏光下特征



## 草酸钙簇晶



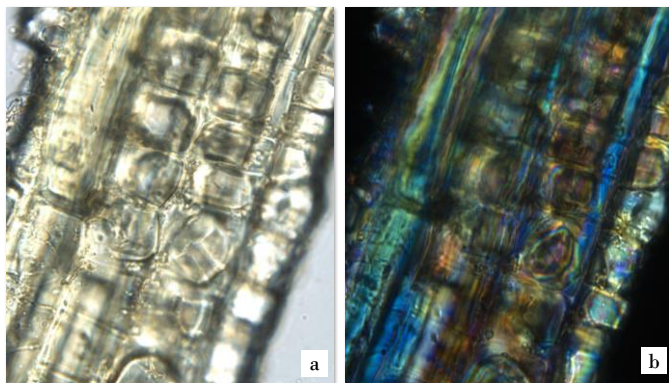
偶见·散在；偏光显微镜下呈多彩色

a. 明场下特征；b. 偏光下特征



## - 厚壁组织 -

### 晶鞘纤维



50 μm

纤维多成束，周围薄壁细胞含草酸钙方晶，形成晶鞘纤维；偏光显微镜下呈多彩色

a. 明场下特征；b. 偏光下特征

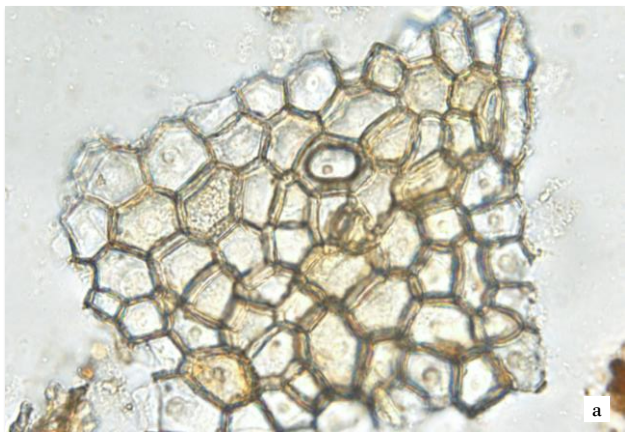




# 其他粉末显微鉴定特征

## - 保护组织 -

### 木栓细胞



50  $\mu\text{m}$

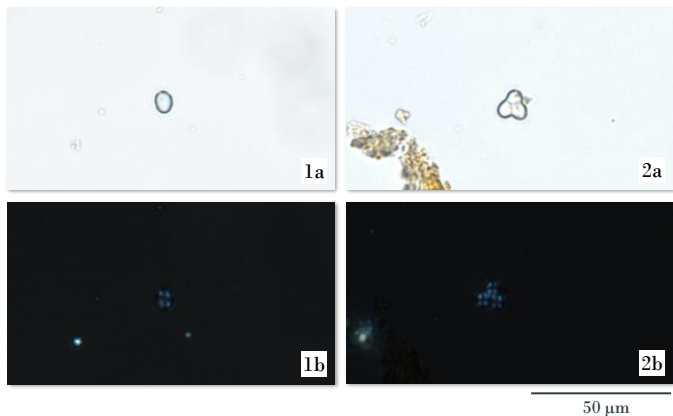
表面观呈多角形，有的内含棕黄色物

a. 明场下特征；b. 偏光下特征



## - 淀粉 -

## 淀粉粒



多为单粒(1)，类圆形，复粒(2)偶见，由2至多粒分粒组成；偏光较微弱，偏光显微镜下呈黑十字状

a. 明场下特征；b. 偏光下特征





## 鉴定要点

### - 性状特征 -

- ◇ 外表面栓皮粗糙，具不规则裂纹或皱纹，有的可见圆形或椭圆形棕色皮孔
- ◇ 内表面可分为多层薄片，层层黄白相间，具明显的纺锤形小孔
- ◇ 断面纤维性，呈层片状

### - 粉末显微特征 -

- ◇ 草酸钙方晶呈多面体形、多角形、类双锥形或菱形
- ◇ 纤维多成束，周围薄壁细胞含草酸钙方晶，形成晶鞘纤维



卫生署政府中药检测中心

查询热线：2509 5809

网址：[www.cmro.gov.hk](http://www.cmro.gov.hk)

本小册子内的资讯，可供发布或复制作非商业用途，但必须注明有关资讯是由卫生署政府中药检测中心提供的。除非事先得到卫生署政府中药检测中心的书面授权，否则严禁复制、改编、分发、发布或提供本小册子内的资讯作商业用途。