

荃皮

来源 木犀科植物黃素馨 *Jasminus floridum* Bunge subsp. *giraldii* (Diels) Miao 的乾燥根皮

性味 苦，溫

功能 散瘀止痛

产地 主產於陝西、甘肅、河南等地

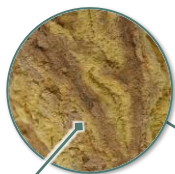




性状鑑定特征

外形 呈卷筒狀、或略卷曲的片狀，大小不一

外表面栓皮棕色或黃棕色，
堅實，不易剝落，無皮孔



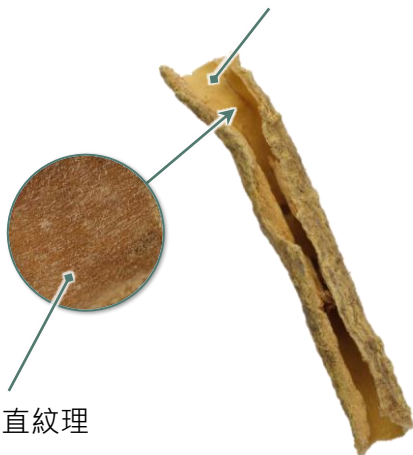
有不規則裂紋，
裂紋處有黃色粉狀物



1 cm



內表面黃色、淺棕色或深棕色



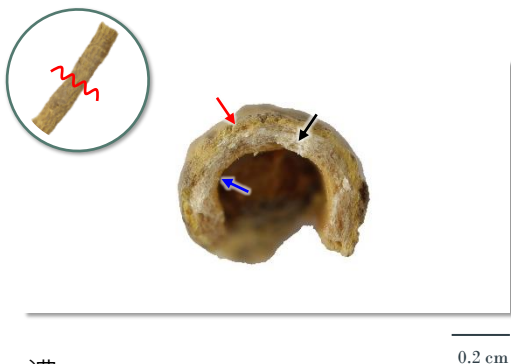
具細直紋理

1 cm



质地 硬而脆、易折斷

断面 常見分為數層，外層(→)多為黃色、中層(→)多為淺棕色或灰白色、內層(→)棕色，呈顆粒狀



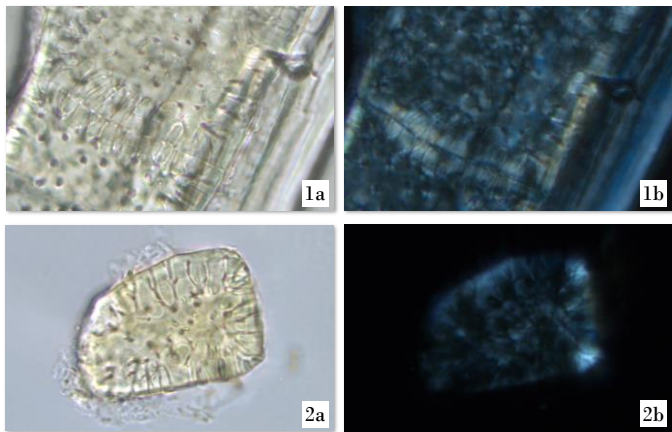
气 濃



■ ■ ■ 簡易粉末显微鉴定特征

- 厚壁組織 -

石細胞



50 μm

多見，多成群存在(1)，偶見單個散在(2)，呈類圓形、類長方形、類多角形或不規則狀，壁厚或極厚，孔溝及紋孔明顯。有的與纖維相連；偏光顯微鏡下呈亮白色或多彩色

a. 明場下特徵； b. 偏光下特徵

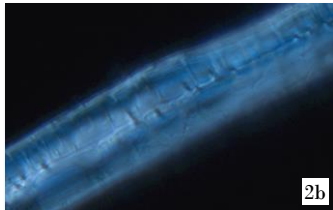
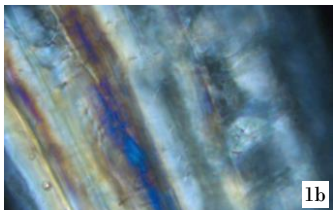
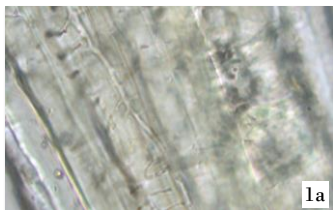




其他粉末显微鉴定特征

- 厚壁組織 -

纖維



50 μm

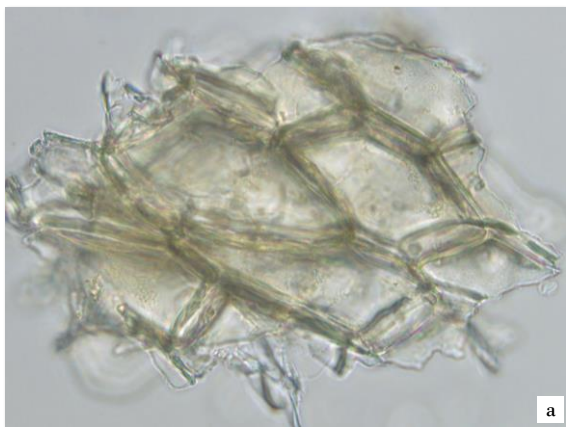
成束(1)或單個散在(2) · 壁極厚 · 有的具稀疏的孔溝 · 有的與石細胞相連；偏光顯微鏡下呈亮白色或多彩色

a. 明場下特徵； b. 偏光下特徵



- 保護組織 -

木栓細胞



50 μ m

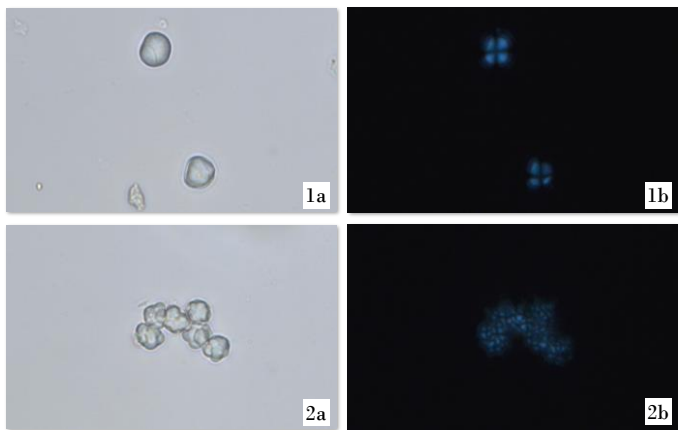
無色或淺黃棕色，表面觀呈類圓形或類多角形

a. 明場下特徵； b. 偏光下特徵



- 澱粉 -

澱粉粒



50 μm

少見，單粒(1)類圓形，有的臍點明顯，呈點狀；複粒(2)由2-4分粒組成；偏光顯微鏡下呈黑十字狀

a. 明場下特徵；b. 偏光下特徵





鉴定要点

- 性状特征 -

- ◇ 外表面栓皮棕色或黄棕色，有不规则裂纹，裂纹处有黄色粉状物
- ◇ 断面常见分为数层，外层多为黄色、中层多为浅棕色或灰白色、内层多为棕色，呈颗粒状

- 粉末显微特征 -

- ◇ 石细胞多见，多成群存在，偶见单个散在，壁厚或极厚，孔沟及纹孔明显。有的与纤维相连



卫生署政府中药检测中心

查询热线：2509 5809

网址：www.cmro.gov.hk

本小册子内的资讯，可供发布或复制作非商业用途，但必须注明有关资讯是由卫生署政府中药检测中心提供的。除非事先得到卫生署政府中药检测中心的书面授权，否则严禁复制、改编、分发、发布或提供本小册子内的资讯作商业用途。