

香港常見皮類中藥飲片的性狀及顯微鑒定



來源 芸香科植物黃皮樹 *Phellodendron chinense* Schneid.的乾燥樹皮

性味 苦，寒

歸經 腎、膀胱經

功能 清熱燥濕，瀉火除蒸，解毒療瘡

產地 主產於四川、貴州、湖北、雲南、陝西、江西、浙江等地

註：

《中醫藥條例》附表2收載的黃柏來源包括了黃皮樹 *Phellodendron chinense* (習稱「川黃柏」)及黃檗 *P. amurense* (習稱「關黃柏」)。兩者在《中國藥典》(2025年版)已分別列為兩個藥材。本項目亦分別為它們建立獨立的專論，故引用《中國藥典》(2025年版)的藥材名稱及來源。





性狀鑒定特徵

黃柏(絲)

外形 呈條狀，平直或稍彎曲

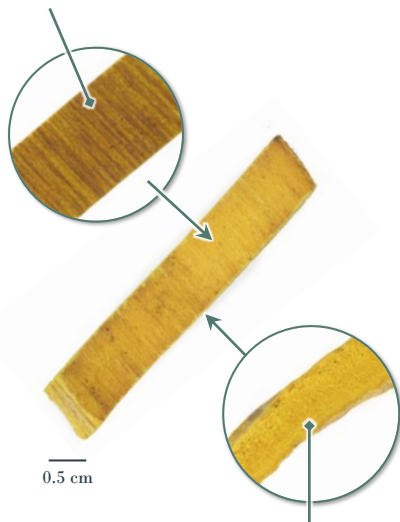
外表面棕黃色，栓皮
多已除去



殘留的栓皮呈黃棕色、
棕色或灰棕色，無彈性



內表面黃棕色或淺棕色，
常有細直紋



切面棕黃色



質地 硬

斷面 纖維狀，略呈層片狀



0.2 cm

氣 微



黃柏(片)

外形 呈長方形或方形，常稍彎曲

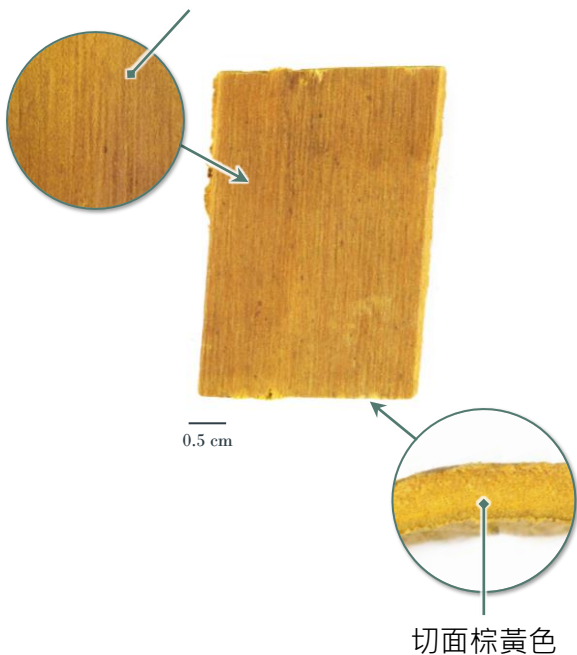
外表面棕黃色，栓皮
多已除去



殘留的栓皮呈黃棕色、
棕色或灰棕色，無彈性

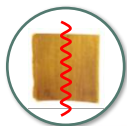


內表面黃棕色或淺棕色，
常有細直紋



質地 硬

斷面 纖維狀，略呈層片狀



0.5 cm

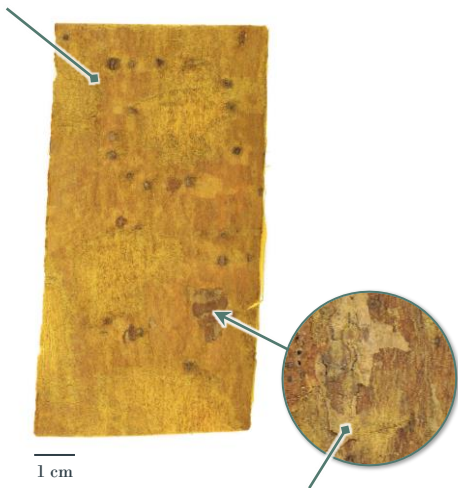
氣 微



黃柏(骨牌片)

外形 多呈長方形，扁平

外表面棕黃色，栓皮
多已除去



殘留的栓皮呈黃棕色、
棕色或灰棕色，無彈性





質地 硬而脆

斷面 纖維狀，略呈層片狀



0.5 cm

氣 微

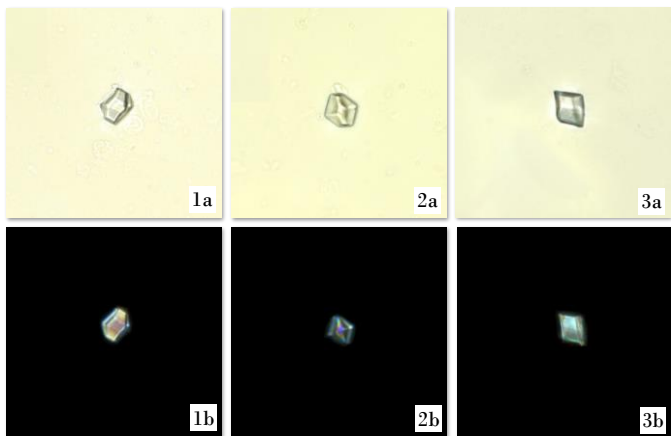




簡易粉末顯微鑒定特徵

- 晶體 -

草酸鈣方晶



50 μ m

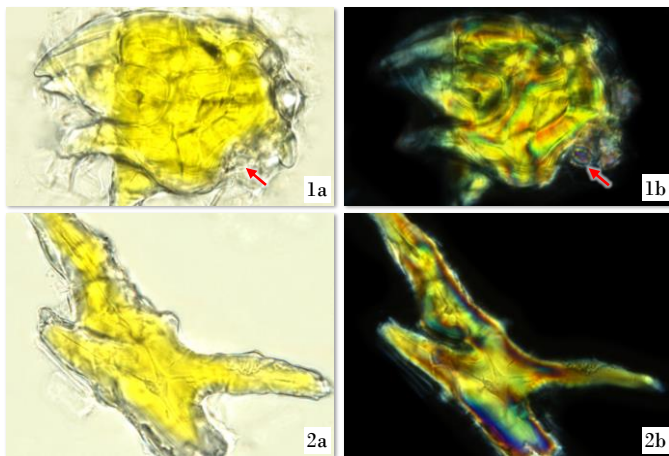
多見，散在或存在於含晶細胞之中，呈雙錐形(1)、多角形(2)或菱形(3)；偏光顯微鏡下呈多彩色

a. 明場下特徵；b. 偏光下特徵



- 厚壁組織 -

石細胞

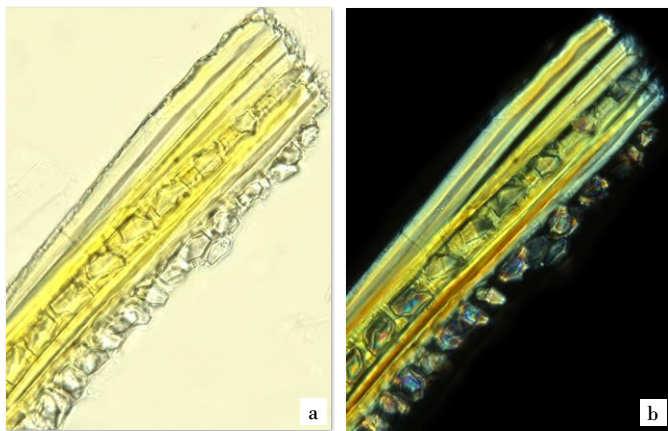
50 μm

多成群，周圍常有草酸鈣方晶(→)，黃色或淺黃色，多呈不規則形、類多角形、類圓形或類紡錘形(1)，有時呈分枝狀(2)，壁厚或極厚，常具層紋，有的具孔溝及紋孔；偏光顯微鏡下呈多彩色或亮黃色

a. 明場下特徵； b. 偏光下特徵



晶鞘纖維



50 μm

纖維束周圍常具含晶細胞而形成晶鞘纖維，纖維黃色或淺黃色，壁極厚，胞腔窄；偏光顯微鏡下呈多彩色或亮黃色

a. 明場下特徵；b. 偏光下特徵





其他粉末顯微鑒定特徵

- 分泌組織 -

黏液細胞



50 μm

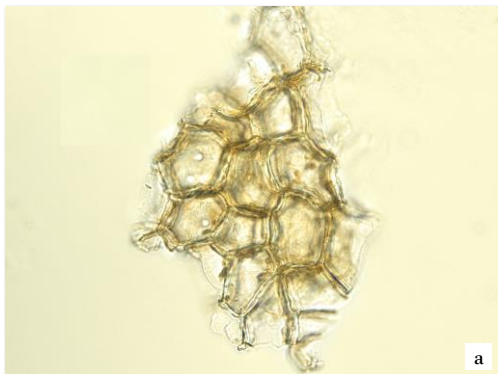
散在或存在於薄壁組織之中，呈類橢圓形或類圓形，壁薄

a. 明場下特徵； b. 偏光下特徵



- 保護組織 -

木栓細胞



50 μm

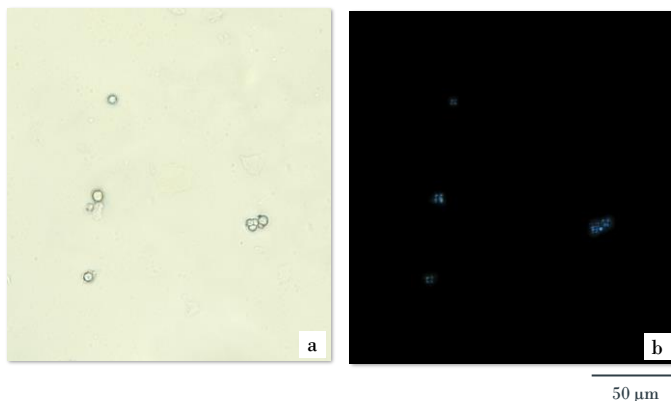
少見、偶見或無，棕色或黃棕色，表面觀呈類多角形

a. 明場下特徵； b. 偏光下特徵



- 澱粉 -

澱粉粒



少見或偶見，小，單粒呈類圓形，有的可見點狀臍點，複粒較少，由 2-4 個分粒組成；偏光顯微鏡下較微弱，呈黑十字狀

a. 明場下特徵； b. 偏光下特徵





鑒定要點

- 性狀特徵 -

- ◇ 栓皮多已除去，殘留的栓皮呈黃棕色、棕色或灰棕色，無彈性
- ◇ 切面棕黃色

- 粉末顯微特徵 -

- ◇ 草酸鈣方晶多見，呈雙錐形、多角形或菱形
- ◇ 石細胞多成群，多呈不規則形、類多角形、類圓形或類紡錘形，有時呈分枝狀
- ◇ 纖維周圍常具含晶細胞而形成晶鞘纖維

更多資訊可參考[香港中藥材標準網頁](#)：

黃柏 — 香港中藥材標準 (第一冊)



衛生署政府中藥檢測中心

查詢熱線：2509 5809

網址：www.cmro.gov.hk

本小冊子內的資訊，可供發布或複製作非商業用途，但必須註明有關資訊是由衛生署政府中藥檢測中心提供的。除非事先得到衛生署政府中藥檢測中心的書面授權，否則嚴禁複製、改編、分發、發布或提供本小冊子內的資訊作商業用途。