

香港常见皮类中药饮片的性状及显微鉴定



来源 芸香科植物黄皮树 *Phellodendron chinense* Schneid.的干燥树皮

性味 苦，寒

归经 肾、膀胱经

功能 清热燥湿，泻火除蒸，解毒疗疮

产地 主产于四川、贵州、湖北、云南、陕西、江西、浙江等地

注：

《中医药条例》附表2收录的黄柏来源包括了黄皮树 *Phellodendron chinense* (习称「川黄柏」)及黄檗 *P. amurense* (习称「关黄柏」)。两者在《中国药典》(2025年版)已分别列为两个药材。本项目亦分别为它们建立独立的专论，故引用《中国药典》(2025年版)的药材名称及来源。





性状鉴定特征

黄柏(丝)

外形 呈条状，平直或稍弯曲

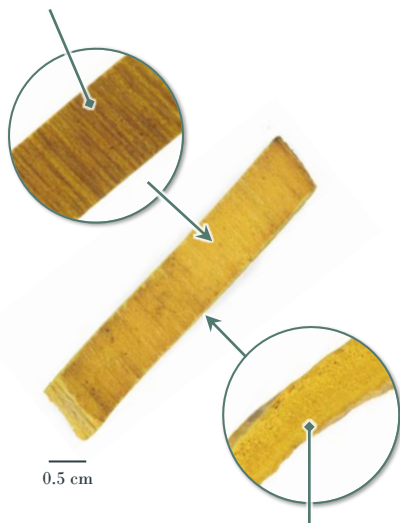
外表面棕黄色，栓皮
多已除去



残留的栓皮呈黄棕色、
棕色或灰棕色，无弹性



内表面黄棕色或浅棕色，
常有细直纹



0.5 cm

切面棕黄色



质地 硬

断面 纤维状，略呈层片状



0.2 cm

气 微



黄柏(片)

外形 呈长方形或方形，常稍弯曲

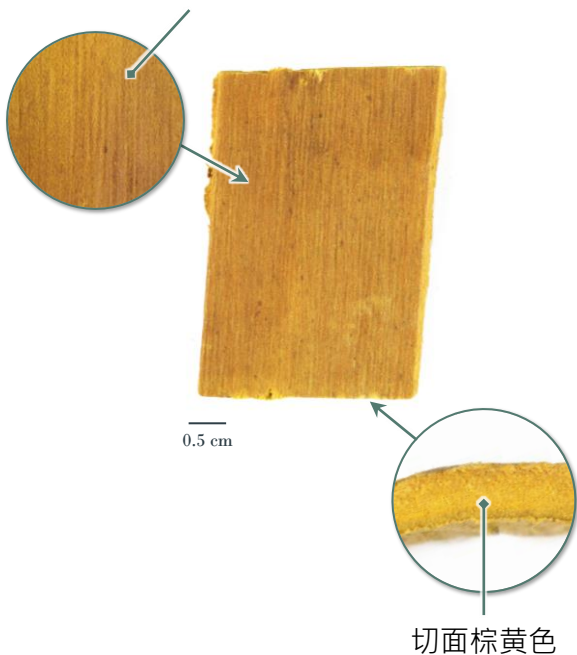
外表面棕黄色，栓皮
多已除去



残留的栓皮呈黄棕色、
棕色或灰棕色，无弹性

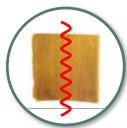


内表面黄棕色或浅棕色，
常有细直纹



质地 硬

断面 纤维状，略呈层片状



0.5 cm

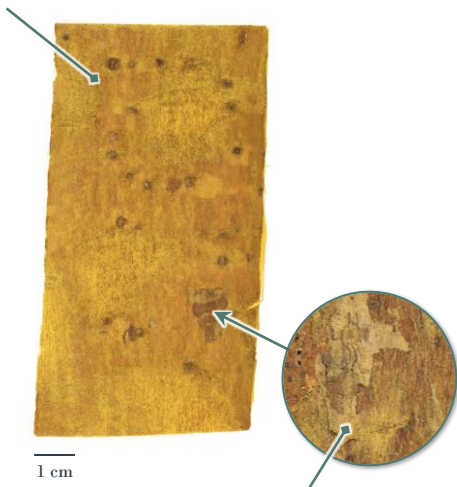
气 微



黄柏(骨牌片)

外形 多呈长方形，扁平

外表面棕黄色，栓皮
多已除去



残留的栓皮呈黄棕色、
棕色或灰棕色，无弹性





质地 硬而脆

断面 纤维状，略呈层片状



0.5 cm

气 微

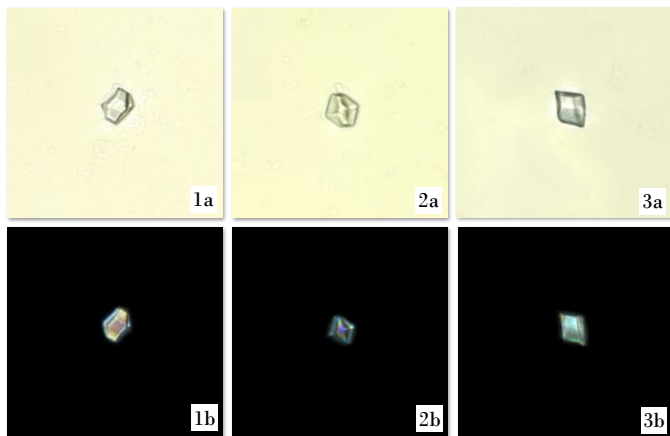




简易粉末显微鉴定特征

- 晶体 -

草酸钙方晶



50 μm

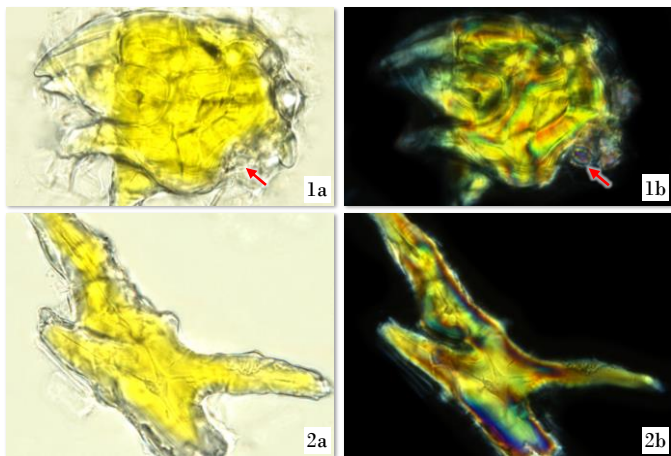
多见，散在或存在于含晶细胞之中，呈双锥形(1)、多角形(2)或菱形(3)；偏光显微镜下呈多彩色

a. 明场下特征；b. 偏光下特征



- 厚壁组织 -

石细胞



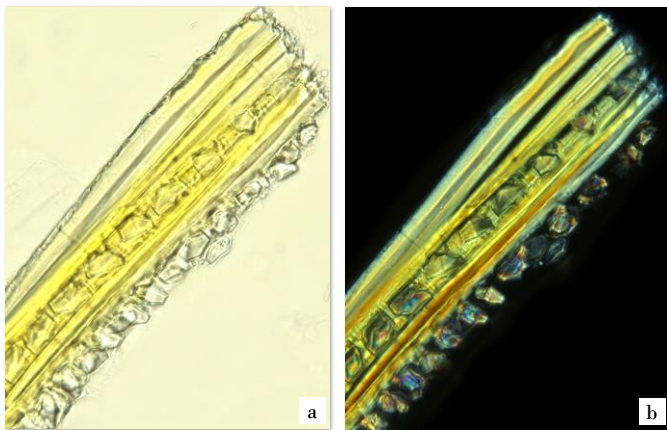
50 μm

多成群，周围常有草酸钙方晶(→)，黄色或浅黄色，多呈不规则形、类多角形、类圆形或类纺锤形(1)，有时呈分枝状(2)，壁厚或极厚，常具层纹，有的具孔沟及纹孔；偏光显微镜下呈多彩色或亮黄色

a. 明场下特征；b. 偏光下特征



晶鞘纤维

50 μm

纤维束周围常具含晶细胞而形成晶鞘纤维，纤维黄色或浅黄色，壁极厚，胞腔窄；偏光显微镜下呈多彩色或亮黄色

a. 明场下特征；b. 偏光下特征





其他粉末显微鉴定特征

- 分泌组织 -

黏液细胞



50 μm

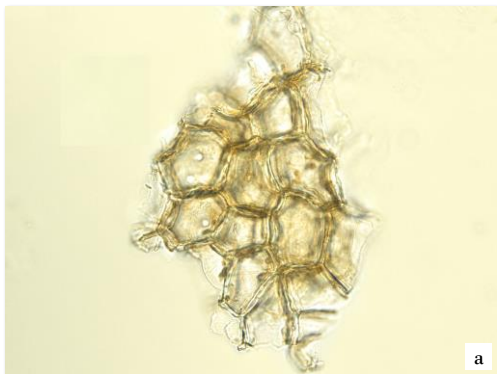
散在或存在于薄壁组织之中，呈类椭圆形或类圆形，壁薄

a. 明场下特征； b. 偏光下特征



- 保护组织 -

木栓细胞



50 μm

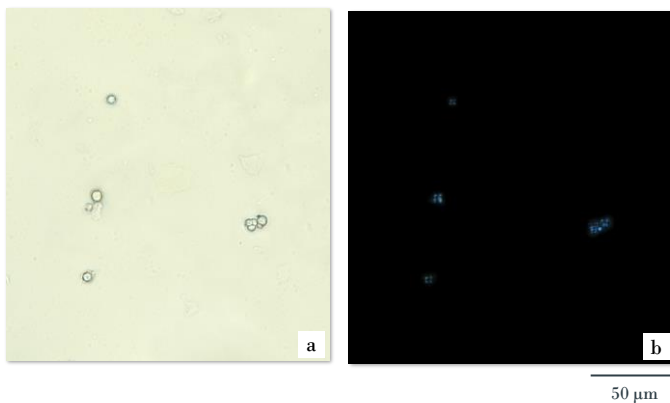
少见、偶见或无，棕色或黄棕色，表面观呈类多角形

a. 明场下特征； b. 偏光下特征



- 淀粉 -

淀粉粒



少见或偶见，小，单粒呈类圆形，有的可见点状脐点，复粒较少，由 2-4 个分粒组成；偏光显微镜下较微弱，呈黑十字状

a. 明场下特征； b. 偏光下特征





鉴定要点

- 性状特征 -

- ◇ 栓皮多已除去，残留的栓皮呈黄棕色、棕色或灰棕色，无弹性
- ◇ 切面棕黄色

- 粉末显微特征 -

- ◇ 草酸钙方晶多见，呈双锥形、多角形或菱形
- ◇ 石细胞多成群，多呈不规则形、类多角形、类圆形或类纺锤形，有时呈分枝状
- ◇ 纤维周围常具含晶细胞而形成晶鞘纤维

更多信息可参考[香港中药材标准网页](#)：

黄柏 — 香港中药材标准 (第一册)



卫生署政府中药检测中心

查询热线：2509 5809

网址：www.cmro.gov.hk

本小册子内的资讯，可供发布或复制作非商业用途，但必须注明有关资讯是由卫生署政府中药检测中心提供的。除非事先得到卫生署政府中药检测中心的书面授权，否则严禁复制、改编、分发、发布或提供本小册子内的资讯作商业用途。