



## 廣東海桐皮

**來源** 木棉科植物木棉*Bombax ceiba* L.的乾燥樹皮

**性味** 辛、微苦，微寒

**歸經** 肝、腎經

**功能** 清熱利濕，解毒消腫，散瘀止血

**產地** 主產於海南、廣西、四川、雲南等地





## 性狀鑒定特徵

外形 呈條狀，平直

外表面栓皮灰棕色或棕色，具裂紋，常凹凸不平，有的栓皮已剝落，無皮孔



切面外層紅棕色或黃棕色，  
常具黃白色點狀或線狀紋理

內層淺黃棕色或淺灰棕  
色，有的呈層片狀開裂



內表面紅棕色或黃棕色，  
有細直紋



質地 韌

斷面 纖維狀



0.5 cm

氣 微

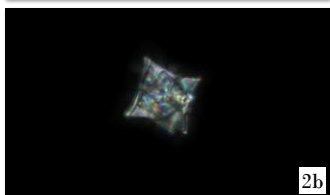
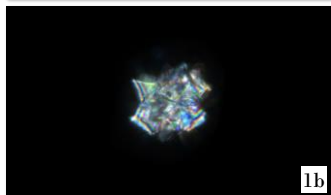
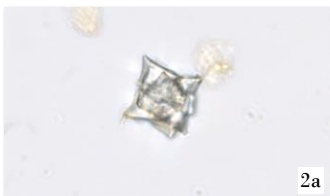
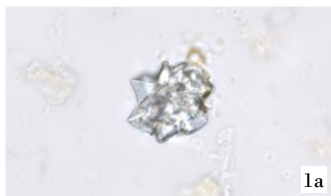




# 簡易粉末顯微鑒定特徵

## - 晶體 -

### 草酸鈣簇晶



50  $\mu\text{m}$

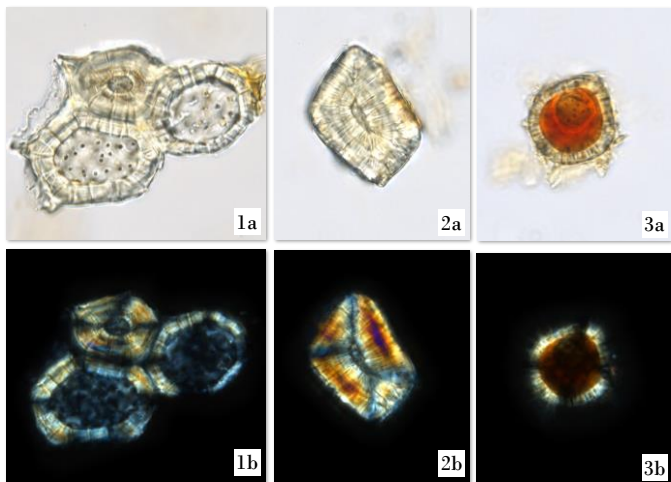
多散在，棱角多寬(1)，有時棱角較少而略呈方晶樣(2)；偏光顯微鏡下呈多彩色

a. 明場下特徵；b. 偏光下特徵



## - 厚壁組織 -

## 石細胞

50  $\mu\text{m}$ 

無色或淺黃色，成群或單個散在，呈類方形、類長方形或類多角形，壁厚(1)或極厚(2)，具孔溝及紋孔，常密集，常具層紋，有的內含黃棕色物(3)；偏光顯微鏡下呈亮白色、橙黃色或多彩色

a. 明場下特徵； b. 偏光下特徵

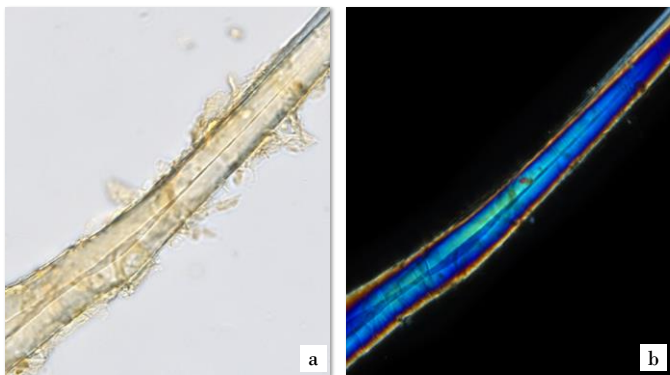




# 其他粉末顯微鑒定特徵

## - 厚壁組織 -

### 纖維



50  $\mu\text{m}$

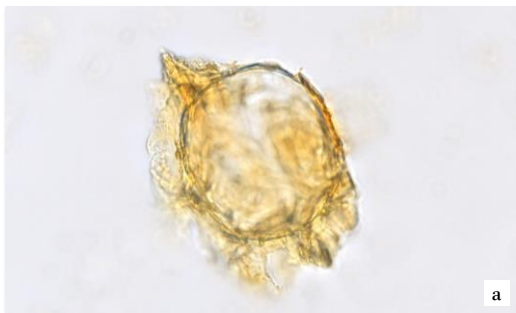
成束或單個散在，壁厚或極厚，胞腔窄；偏光顯微鏡下呈橙黃色或多彩色

a. 明場下特徵； b. 偏光下特徵



## - 分泌組織 -

### 黏液細胞



50  $\mu$ m

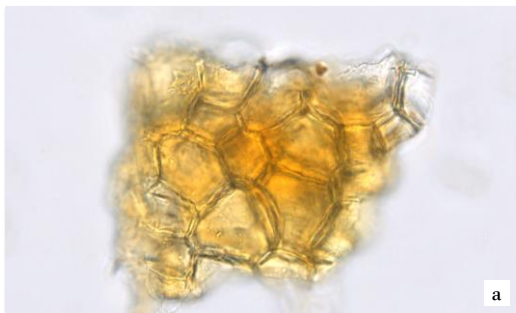
散在或存在於薄壁組織之中，呈類圓形，壁薄或稍厚

a. 明場下特徵； b. 偏光下特徵



## - 保護組織 -

### 木栓細胞



50 μm

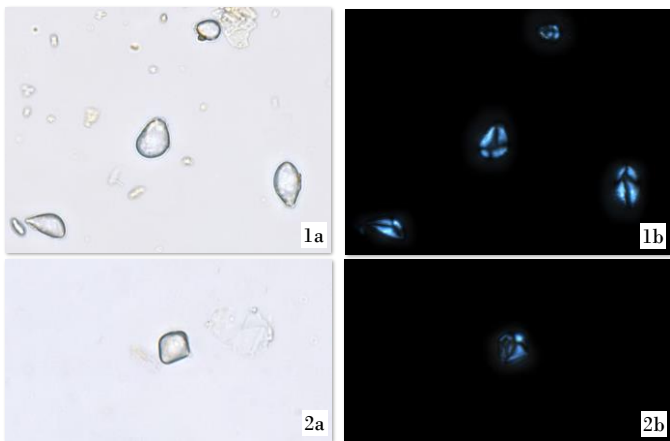
黃棕色，表面觀呈類多角形

a. 明場下特徵； b. 偏光下特徵



## - 澱粉 -

## 澱粉粒

50  $\mu\text{m}$ 

呈類圓形、類卵形、類三角形或不規則形，主要為單粒(1)，半複粒(2)少見；偏光顯微鏡下呈黑十字狀，半複粒可見2個或以上黑十字

a. 明場下特徵； b. 偏光下特徵





## 鑒定要點

### - 性狀特徵 -

- ◇ 外表面栓皮具裂紋，常凹凸不平，有的具凸起的刺，無皮孔
- ◇ 斷面纖維狀
- ◇ 切面外層常具黃白色點狀或線狀紋理

### - 粉末顯微特徵 -

- ◇ 草酸鈣簇晶棱角多寬，有時棱角較少而略呈方晶樣
- ◇ 石細胞壁厚或極厚，具孔溝及紋孔，常密集，常具層紋，有的內含黃棕色物



衛生署政府中藥檢測中心

查詢熱線：2509 5809

網址：[www.cmro.gov.hk](http://www.cmro.gov.hk)

本小冊子內的資訊，可供發布或複製作非商業用途，但必須註明有關資訊是由衛生署政府中藥檢測中心提供的。除非事先得到衛生署政府中藥檢測中心的書面授權，否則嚴禁複製、改編、分發、發布或提供本小冊子內的資訊作商業用途。