

香港常見皮類中藥飲片的性狀及顯微鑒定



厚樸

來源 木蘭科植物厚樸 *Magnolia officinalis* Rehd. et Wils. 或凹葉厚樸 *Magnolia officinalis* Rehd. et Wils. var. *biloba* Rehd. et Wils.[^] 的乾燥幹皮、根皮或枝皮

性味 苦、辛，溫

歸經 脾、胃、肺、大腸經

功能 燥濕消痰，下氣除滿

產地 厚樸主產於四川、湖北、陝西、甘肅、貴州等地；凹葉厚樸主產於安徽、浙江，江西、福建、湖南、廣東、廣西等地

註：

《中國藥典》(2025年版)之藥材名為「厚朴」。

^ 《中國藥典》(2025年版)原植物之中文名為「厚朴」及「凹葉厚朴」。



衛生署

Department of Health



性狀鑒定特徵

厚樸(絲)

外形 呈條狀，平直

外表面栓皮黑棕色或灰棕色，粗糙，具裂紋



內表面紫棕色或黑
棕色，有細直紋

用尖銳的物品劃過後
可看見油潤的劃痕，
習稱「油痕」



切面棕色或黃棕色，
常有黃白色纖維外露

有的可見反光的小
晶體，習稱
「小亮星」



質地 硬，不易折斷

斷面 外層顆粒狀，內層纖維狀



氣 香



厚樸(片)

外形 片狀，多呈U形彎曲

外表面栓皮黑棕色或灰棕色，粗糙，具裂紋

有的凹凸不平，
偶呈鱗片狀



0.5 cm

橢圓形皮孔少見



切面棕色或黃棕色



有的可見反光的小晶體，習稱「小亮星」

內表面紫棕色或黑棕色，有細直紋

用尖銳的物品劃過後可看見油潤的劃痕，習稱「油痕」



質地 硬，不易折斷

斷面 外層顆粒狀，內層纖維狀



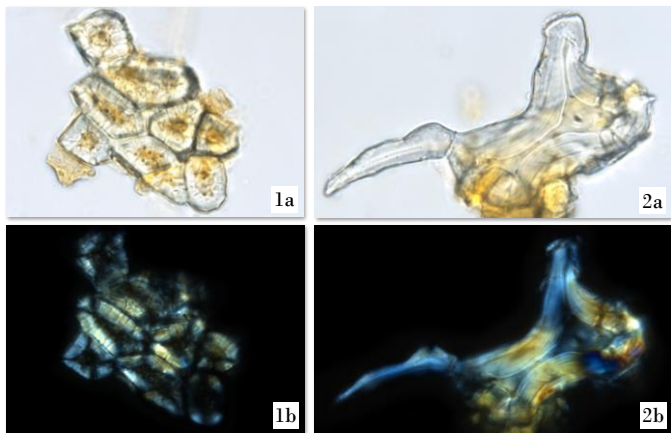
氣 香



簡易粉末顯微鑒定特徵

- 厚壁組織 -

石細胞

50 μm

多成群，大小不一，較小者(1)多呈類長方形、類方形或類多角形，較大者(2)多呈不規則形及具分枝；壁厚或極厚，常具孔溝、紋孔及層紋，有的胞腔內具黃棕色物；偏光顯微鏡下呈橙黃色或亮白色

a. 明場下特徵； b. 偏光下特徵

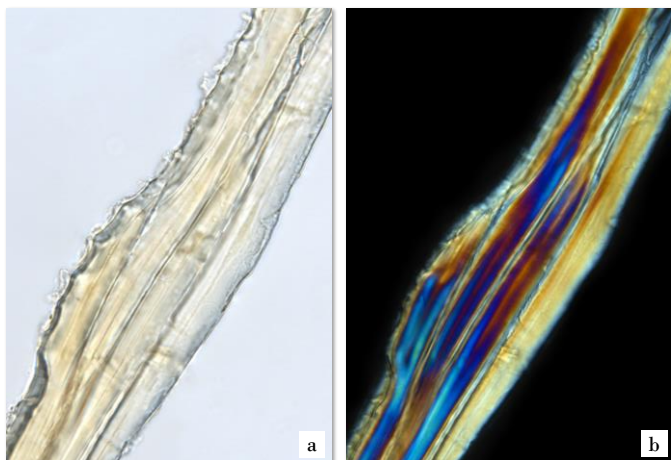




其他粉末顯微鑒定特徵

- 厚壁組織 -

纖維



50 μm

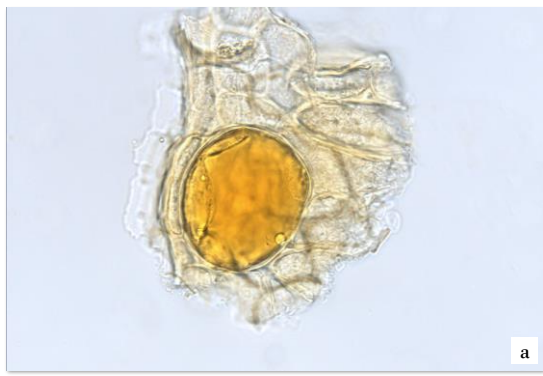
成束或單個散在，壁極厚，胞腔窄；偏光顯微鏡下呈亮白色或多彩色

a. 明場下特徵；b. 偏光下特徵



- 分泌組織 -

油細胞



50 μ m

存在於薄壁組織中或散在，呈類圓形或類橢圓形，內常含黃棕色物

a. 明場下特徵； b. 偏光下特徵



- 保護組織 -

木栓細胞



50 μ m

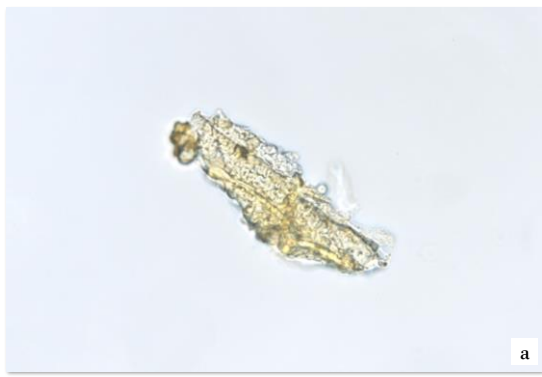
淺黃棕色或黃棕色，表面觀呈類多角形

a. 明場下特徵； b. 偏光下特徵



- 澱粉 -

澱粉粒



50 μ m

多已糊化，多成團充塞於薄壁細胞之中

a. 明場下特徵； b. 偏光下特徵





鑒定要點

- 性狀特徵 -

- ◇ 外表面栓皮粗糙，皮孔少見
- ◇ 斷面外層顆粒狀，內層纖維狀
- ◇ 切面有的可見反光的小晶體，習稱「小亮星」

- 粉末顯微特徵 -

- ◇ 石細胞大小不一，較小者多呈類長方形、類方形或類多角形，較大者多呈不規則形及具分枝

更多資訊可參考[香港中藥材標準網頁](#)：

厚樸 — 香港中藥材標準 (第二冊)



衛生署政府中藥檢測中心

查詢熱線：2509 5809

網址：www.cmro.gov.hk

本小冊子內的資訊，可供發布或複製作非商業用途，但必須註明有關資訊是由衛生署政府中藥檢測中心提供的。除非事先得到衛生署政府中藥檢測中心的書面授權，否則嚴禁複製、改編、分發、發布或提供本小冊子內的資訊作商業用途。