

綿馬貫眾 與 蘇鐵蕨貫眾



來源

綿馬貫眾

為鱗毛蕨科植物

粗莖鱗毛蕨 *Dryopteris crassirhizoma* Nakal
的乾燥根莖及葉柄基部

蘇鐵蕨貫眾

為烏毛蕨科植物

蘇鐵蕨 *Brainea insignis* (Hook.) J. Sm.
的乾燥根莖

概述

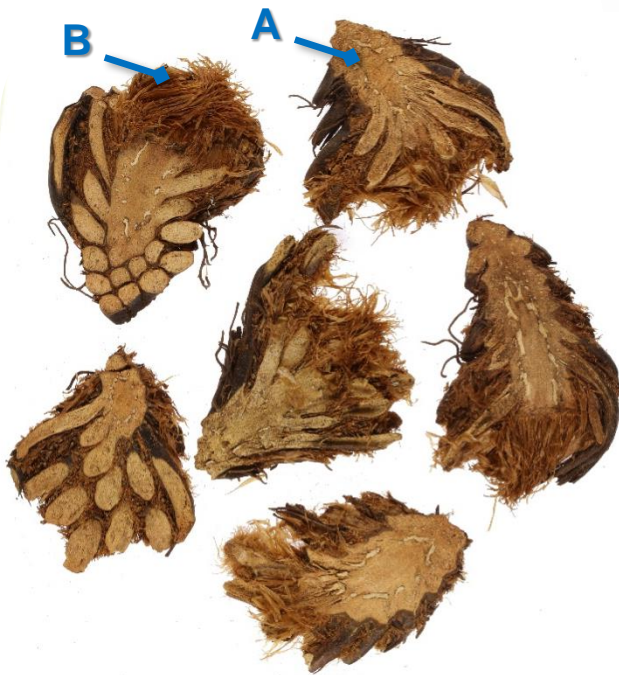
綿馬貫眾為《中醫藥條例》附表2及《中國藥典》(2020年版)所收載的藥材，蘇鐵蕨貫眾則未有收載於兩者之中。按《廣東省中藥材標準》，全國各地使用的「貫眾」來源達29種之多，東北地區主要使用植物粗莖鱗毛蕨，而廣東省部分地區則使用植物蘇鐵蕨入藥。根據《中國藥典》及《廣東省中藥材標準》，兩者均能清熱解毒，驅蟲，蘇鐵蕨貫眾更有止血功能。兩者來源及功能均有差異，應區別使用。

綿馬貫眾與蘇鐵蕨貫眾

鑒別要點

綿馬貫眾飲片之性狀特徵

◆ 多為不規則的縱切片或塊



1 cm



微性狀

A：具分體中柱，有時可見較小的黑色小點(→)或線條(→)



(切面)

2 mm

B：黃棕色，多較寬



(鱗片)

1 mm

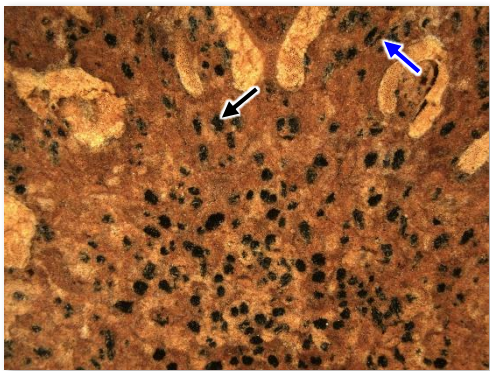
蘇鐵蕨貫眾飲片之性狀特徵

◆ 呈類圓形、類橢圓形或類多角形橫切片



微性狀

A：具分體中柱，可見較大的黑色小點(→)或線條(→)



(切面)

2 mm

B：棕色，較窄






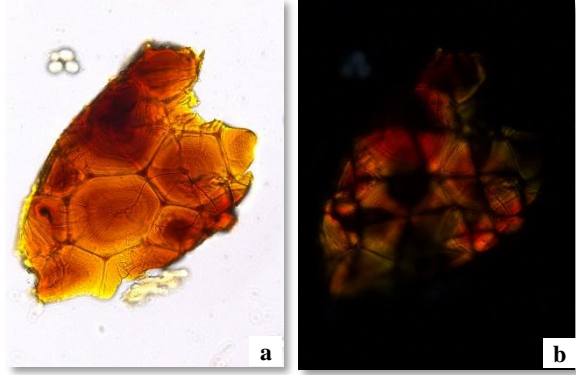
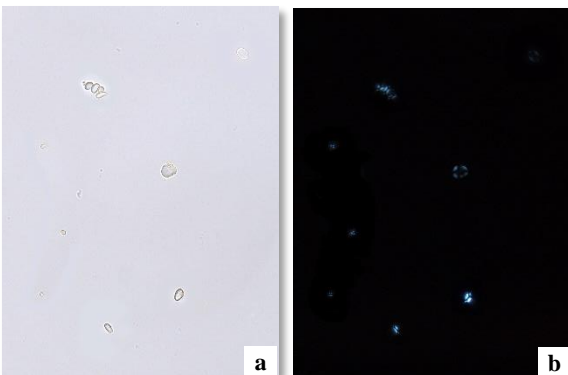
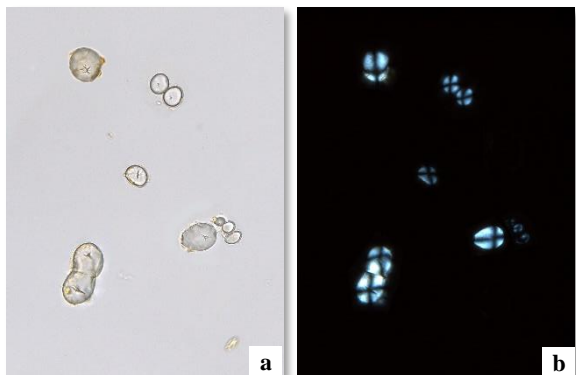
(鱗片)

1 mm

綿馬貫眾與蘇鐵蕨貫眾

綿馬貫眾飲片與蘇鐵蕨貫眾飲片之粉末顯微特徵比較



	綿馬貫眾飲片	蘇鐵蕨貫眾飲片
間隙腺毛	 <p>常破碎，完整者呈類圓形或類橢圓形，基部延長，有的含有黃棕色物</p>	 <p>無</p>
石細胞*	 <p>無</p>	 <p>少見，多成群，紅棕色，類圓形、類多角形或紡錘形，孔溝明顯；偏光顯微鏡下呈暗紅棕色</p>
澱粉粒	 <p>眾多，單粒呈類圓形、橢圓形或卵圓形，較小，臍點和層紋不明顯；偏光顯微鏡下呈黑十字狀</p>	 <p>眾多，單粒呈類圓形、橢圓形或卵圓形，較大，臍點明顯，偶見層紋，複粒較少；偏光顯微鏡下呈黑十字狀</p>

a. 明場下特徵；b. 偏光下特徵

50 μm

註：

*此項特徵的顏色非常深，觀察或拍攝時需額外增加光源強度，方可清楚見到石細胞的形態。

綿馬貫眾與蘇鐵蕨貫眾

小結

綿馬貫眾飲片與蘇鐵蕨貫眾飲片的主要區別特徵：

		綿馬貫眾飲片	蘇鐵蕨貫眾飲片
性狀及微性狀	外形	不規則的縱切片或塊	類圓形、類橢圓形或類多角形橫切片
	分體中柱切面	不規則形	多呈“U”形、“V”形或線狀
	鱗片	多較寬	較窄
顯微	間隙腺毛	有	無
	石細胞	無	有
	澱粉粒	較小，主為單粒	較大，具單粒及複粒

更多資訊可參考[香港中藥材標準網頁](#)：



綿馬貫眾 — 香港中藥材標準 (第六冊)

綿馬貫眾與蘇鐵蕨貫眾

附加資料

綿馬貫眾原藥材圖



蘇鐵蕨貫眾原藥材圖



衛生署

衛生署政府中藥檢測中心
查詢熱線：3188 8079
網址：www.cmro.gov.hk

本小冊子內的資訊，可供發布或複製作非商業用途，但必須註明有關資訊是由衛生署政府中藥檢測中心提供的。除非事先得衛生署政府中藥檢測中心的書面授權，否則嚴禁複製、改編、分發、發布或提供本小冊子內的資訊作商業用途。