

地黄(生地黄) 与 地黄(熟地黄)



来源

地黄(生地黄)

为玄参科植物

地黄 *Rehmannia glutinosa* Libosch.
的干燥块根

地黄(熟地黄)

为玄参科植物

地黄 *Rehmannia glutinosa* Libosch.
的干燥块根的炮制品

概述

地黄为《中医药条例》附表2及《中国药典》(2020年版)收载的药材。《中国药典》收载了鲜地黄、生地黄及熟地黄三种地黄：鲜地黄经缓缓烘焙变黑后为生地黄，而生地黄经炮制加工后为熟地黄，生地黄及熟地黄均为黑色，外形十分相似。根据《中国药典》，生地黄性寒，功能为清热凉血，养阴生津，而熟地黄性微温，功能为补血滋阴，益精填髓。两者的药性及功效各有不同，应区别使用。

地黄(生地黄)与地黄(熟地黄)

鉴别要点

地黄(生地黄)饮片之性状特征

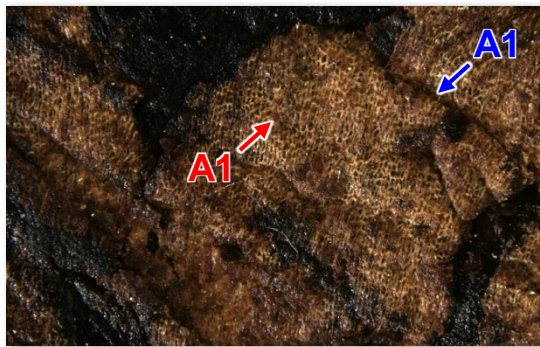
◆ 类圆形或不规则、扁平的团块



微性状

A1: 常一面为表皮, 具皱纹(→), 有的可见网状纹理(→)

A2: 另一面可见线状维管束散在



(表面)

2 mm



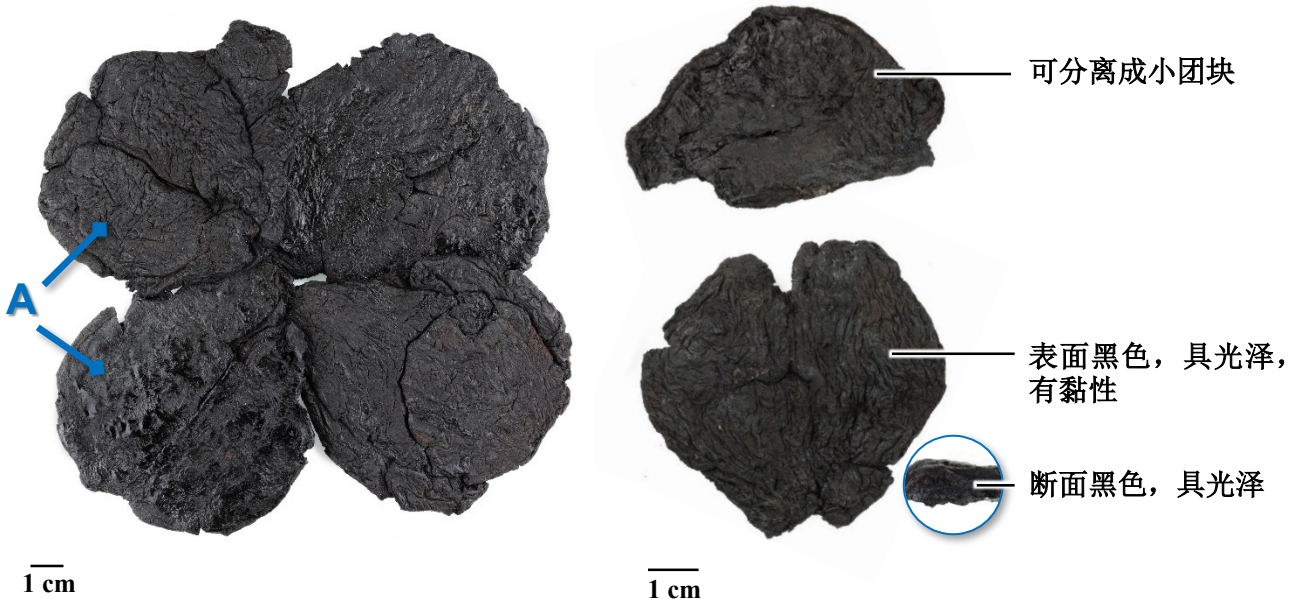
(表面)

2 mm

地黄(生地黃)与地黄(熟地黄)

地黄(熟地黄)饮片之性状特征

◆ 类圆形或不规则、扁平的团块



微性状

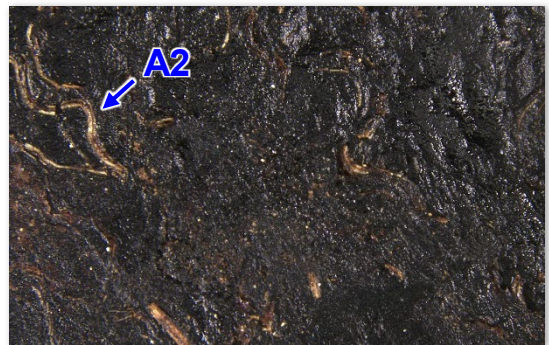
A1: 常一面为表皮, 具皱纹(→)

A2: 另一面可见线状维管束散在



(表面)

2 mm



(表面)

2 mm

地黄(生地黄)与地黄(熟地黄)

地黄(生地黄)饮片与地黄(熟地黄)饮片 之粉末显微特征比较*#



	地黄(生地黄)饮片	地黄(熟地黄)饮片
薄壁细胞		
	众多，大多皱缩，整体颜色较浅，多充满浅黄棕色或黄棕色物，少部分充满棕色物，有的可见类圆形核状物	众多，大多皱缩，整体颜色较深，充满棕色或黄棕色物，有的可见类圆形核状物

50 μm

注：
*地黄饮片因粘性大而较难打碎成粉，建议先把样品冷冻变硬后再快速粉碎，或加水研磨后制片观察。
#生地黄饮片及熟地黄饮片的粉末特征非常相似，仅在颜色上稍有差异。

地黄(生地黄)与地黄(熟地黄)

小结

地黄(生地黄)饮片与地黄(熟地黄)饮片的主要区别特征:

		地黄(生地黄) 饮片	地黄(熟地黄) 饮片
性状及微性状	颜色	一面黑色, 另一面棕色或棕黑色	两面均为黑色
	表面	常一面为表皮, 具皱纹, 有的可见网状纹理	常一面为表皮, 具皱纹
显微	薄壁细胞	整体颜色较浅	整体颜色较深

更多资讯可参考[香港中药材标准网页](#):

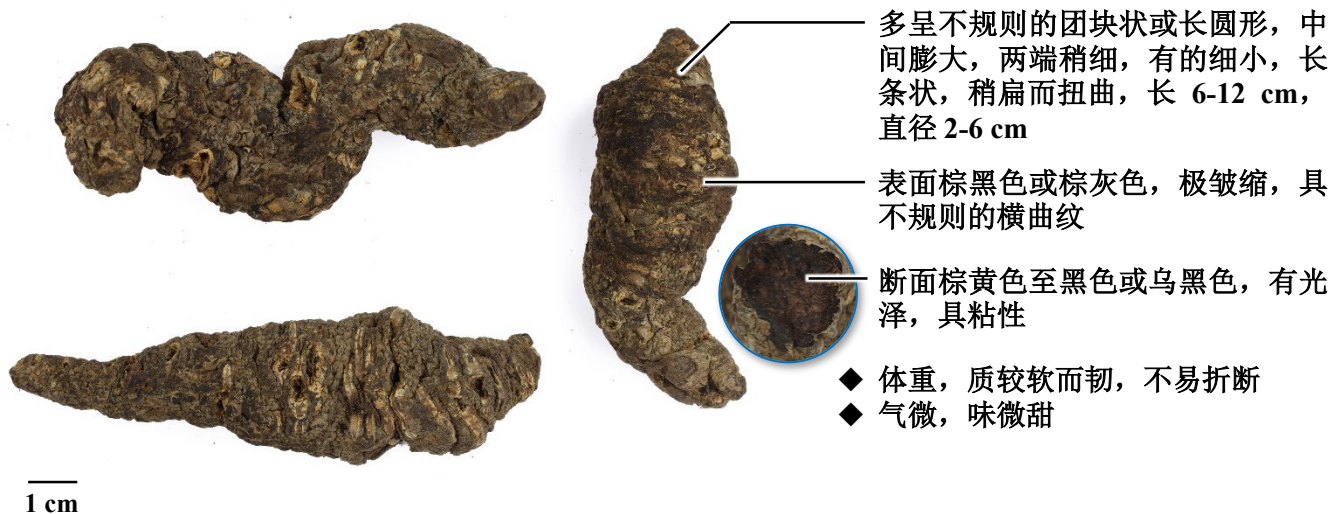


地黄 — 香港中药材标准 (第三册)

地黄(生地黄)与地黄(熟地黄)

附加资料

地黄原药材图



衛生署

衛生署政府中药检测中心
查询热线：3188 8079
网址：www.cmro.gov.hk

本小册子内的资讯，可供发布或复制作非商业用途，但必须注明有关资讯是由卫生署政府中药检测中心提供的。除非事先得到卫生署政府中药检测中心的书面授权，否则严禁复制、改编、分发、发布或提供本小册子内的资讯作商业用途。