

岗梅根 与 岗稔根



1 cm



1 cm

来源

岗梅根

为冬青科植物

秤星树 *Ilex asprella* (Hook. et Am.) Champ. ex Benth.
的干燥根

岗稔根

为桃金娘科植物

桃金娘 *Rhodomyrtus tomentosa* (Ait.) Hassk.
的干燥根

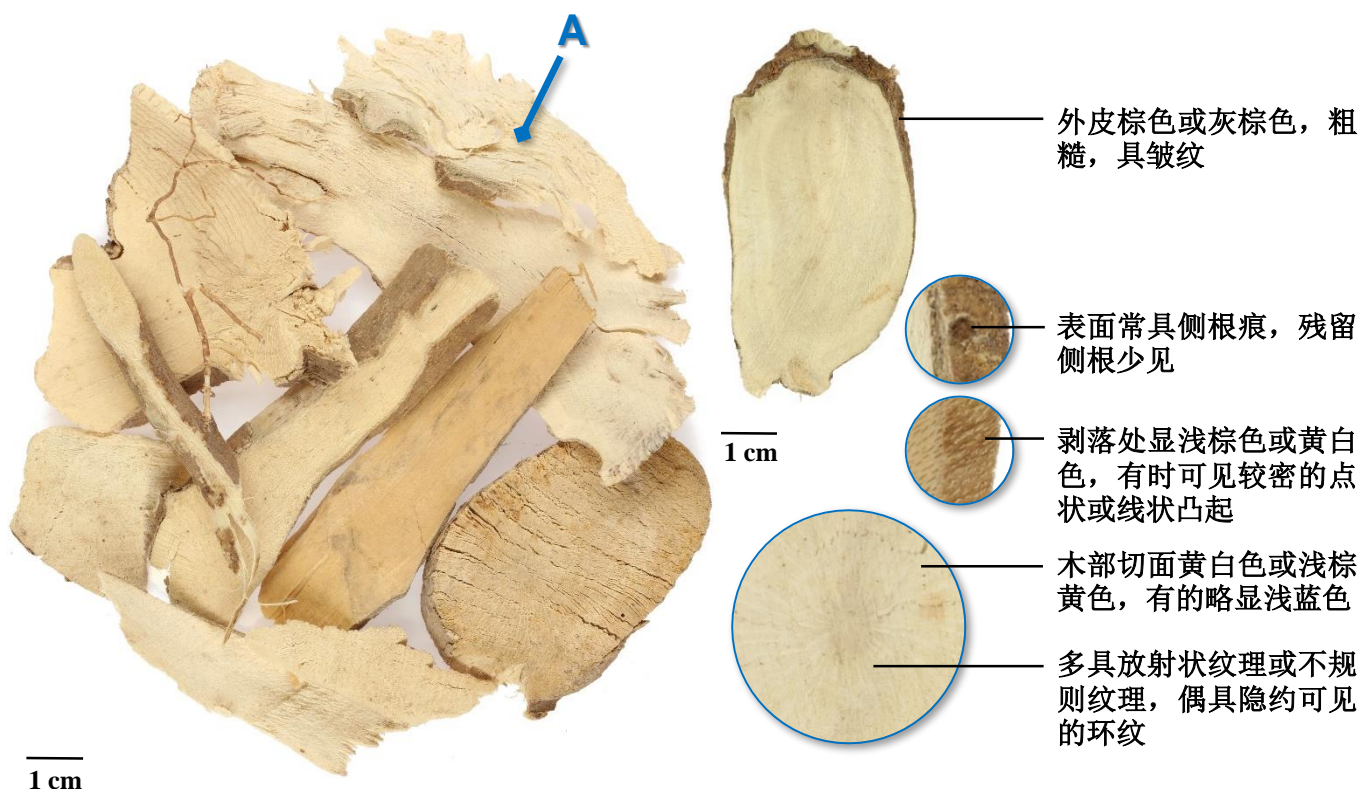
概述

岗梅根及岗稔根均收载于《中医药条例》附表2。按《中华本草》，岗梅根原植物的花叶与梅树相似，多生于山岗，故而得名；而岗稔根曾于《中国药典》(1977年版)中收载，当时此名仅列作副名，其后《广东省中药材标准》则以此为正名来收载。根据《中华本草》，岗梅根能清热，生津，散瘀，解毒；而岗稔根则可理气止痛，利湿止泻，祛瘀止血，益肾养血。两者虽名称仅差一字，但其功效及来源迥异，应区别使用。

岗梅根与岗稔根

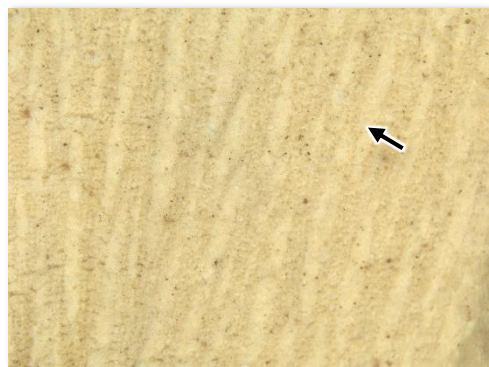
鉴别要点

岗梅根之性状特征



微性状

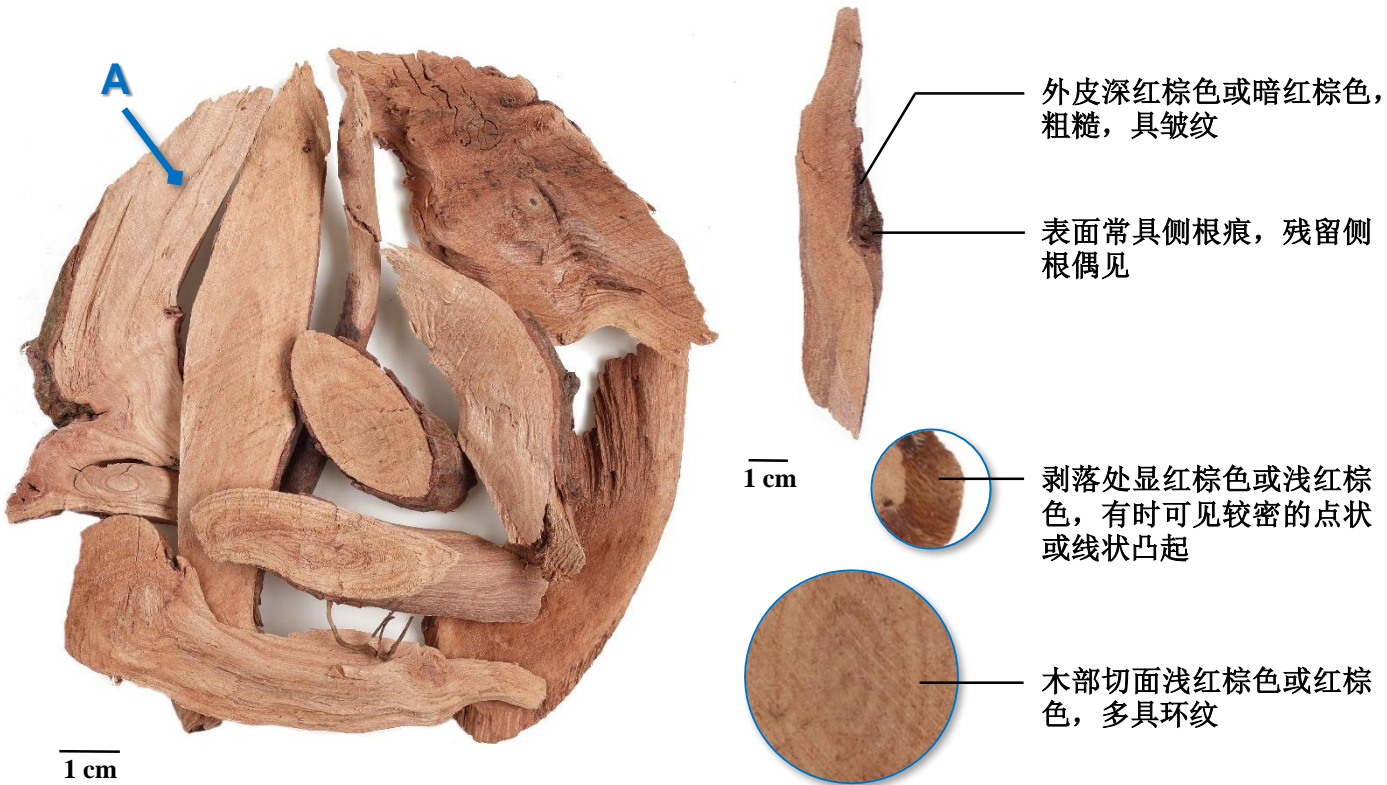
A: 常具断续排列的浅黄白色线状纹理



(木部切面)

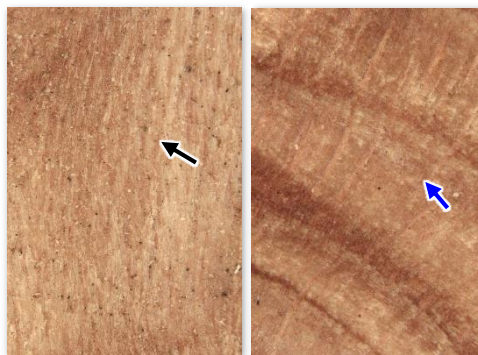
1 mm

岗稔根之性状特征



微性状

A: 常具断续排列的红棕色(→)或浅红棕色(→)线状纹理



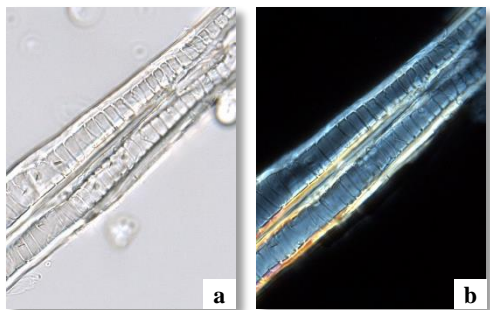



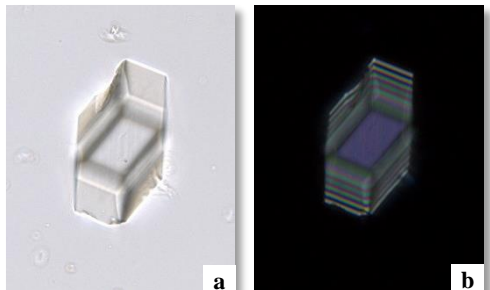
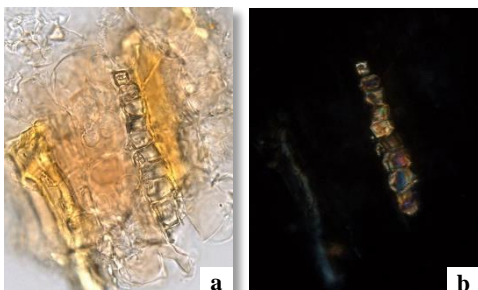
(木部切面)

1 mm

岗梅根与岗稔根

岗梅根与岗稔根之粉末显微特征比较



	岗梅根	岗稔根
纤维管胞	 <p>多见，胞腔明显，有时可见具缘纹孔，次生壁有螺旋状增厚，有的胞腔内含浅黄色物；偏光显微镜下呈亮黄白色、亮白色或多彩色</p>	 <p>无</p>
块状分泌物	 <p>无</p>	 <p>浅黄棕色、黄棕色或红棕色，不规则形，散在或存在于薄壁细胞、纤维或导管中</p>
草酸钙方晶	 <p>可见，较大，多单个散在，呈类长方形、类方形或类双锥形；偏光显微镜下呈多彩色</p>	 <p>多见，较小，单个散在或成群存在，呈类长方形、类方形或类双锥形；偏光显微镜下呈多彩色</p>

a. 明场下特征； b. 偏光下特征

50 μm

小结

岗梅根与岗稔根的主要区别特征：

		岗梅根	岗稔根
性状及微性状	表面	外皮棕色或灰棕色，剥落处显浅棕色或黄白色	外皮深红棕色或暗红棕色，剥落处显红棕色或浅红棕色
	木部切面	黄白色或浅棕黄色，常具断续排列的浅黄白色线状纹理	浅红棕色或红棕色，常具断续排列的红棕色或浅红棕色线状纹理
显微	纤维管胞	有	无
	块状分泌物	无	有
	草酸钙方晶	可见，较大	多见，较小



衛生署

卫生署政府中药检测中心
查询热线：3188 8079
网址：www.cmro.gov.hk

本小册子内的资讯，可供发布或复制作非商业用途，但必须注明有关资讯是由卫生署政府中药检测中心提供的。除非事先得到卫生署政府中药检测中心的书面授权，否则严禁复制、改编、分发、发布或提供本小册子内的资讯作商业用途。