

# 蒲黄 与 松花粉



## 来源

### 蒲黄

为香蒲科植物

水烛香蒲 *Typha angustifolia* L.、  
东方香蒲 *T. orientalis* Presl 或同属植物  
的干燥花粉

### 松花粉

为松科植物

马尾松 *Pinus massoniana* Lamb.、  
油松 *P. tabulaeformis* Carr. 或同属植物  
的干燥花粉

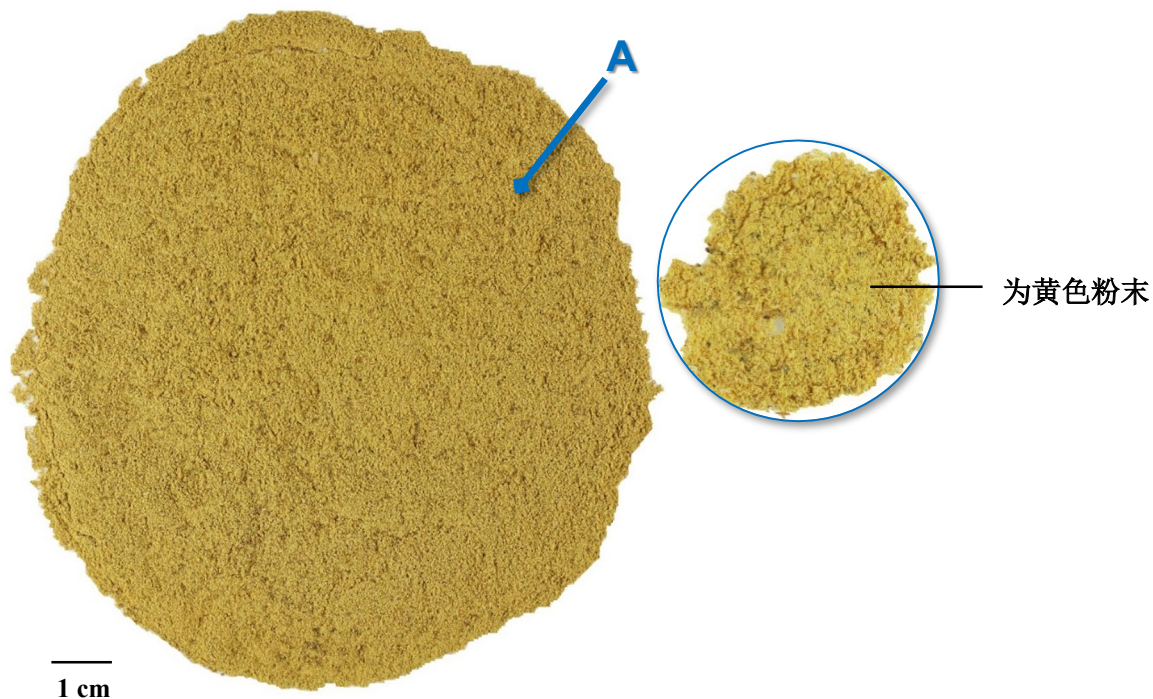
## 概述

蒲黄及松花粉均为《中医药条例》附表2及《中国药典》(2020年版)收录的药材。根据《中华本草》，蒲黄始载于《神农本草经》，「即蒲厘花上黄粉」；而松花粉始载于《新修本草》，「松花名松黄，拂取似蒲黄正尔」，可见古人早已认为两者外形有相似之处。按《中国药典》，蒲黄能止血，化瘀，通淋，而松花粉则能收敛止血，燥湿敛疮。尽管两者均为黄色花粉，在来源及功效方面还是存在差异，应注意区别使用。

# 蒲黄与松花粉

## 鉴别要点

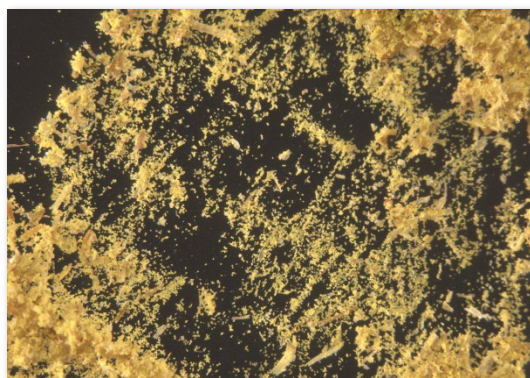
### 蒲黄之性状特征



- ◆ 体轻，手捻有滑腻感，易附于手指上

## 微性状

A: 主要为黄色球形花粉粒



(整体观)

500  $\mu\text{m}$

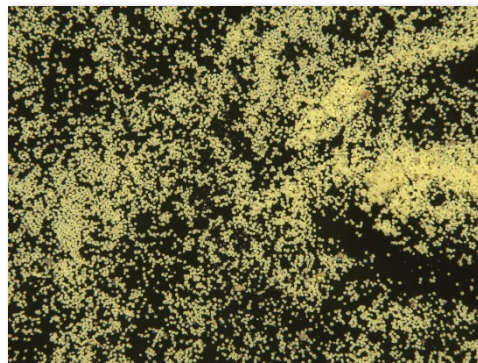
## 松花粉之性状特征



- ◆ 体轻，极易飞扬，手捻有滑腻感，易附着手指上

### 微性状

A: 主要为浅黄色球形或类肾形花粉粒，较大



(整体观)


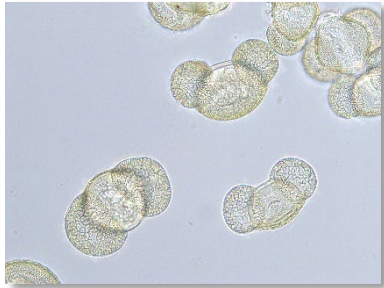
500 μm



# 蒲黄与松花粉

## 蒲黄与松花粉之粉末显微特征比较



	蒲黄	松花粉
花粉粒	 <p>类圆形或椭圆形，表面有网状纹理，具单孔，不甚明显</p>	 <p>由本体及2个气囊组成。本体椭圆形或类圆形，表面有细密颗粒状纹理；气囊偶破裂，完整者类肾形，表面有明显的网状纹理</p>

50 μm

## 小结

蒲黄与松花粉的主要区别特征：

		蒲黄	松花粉
性状及微性状	质感	体轻	体轻，极易飞扬
	整体观	主要为黄色球形花粉粒，较小	主要为浅黄色球形或类肾形花粉粒，较大
显微	花粉粒	无气囊	有气囊



衛生署

衛生署政府中药检测中心

查询热线：3188 8079

网址：www.cmro.gov.hk

本小册子内的资讯，可供发布或复制作非商业用途，但必须注明有关资讯是由卫生署政府中药检测中心提供的。除非事先得到卫生署政府中药检测中心的书面授权，否则严禁复制、改编、分发、发布或提供本小册子内的资讯作商业用途。