

# 石莲子 与 苦石莲



## 来源

### 石莲子

为睡莲科植物  
莲 *Nelumbo nucifera* Gaertn.  
的干燥成熟果实

### 苦石莲

为豆科植物  
喙荚云实 *Caesalpinia minax* Hance  
的干燥种子

## 概述

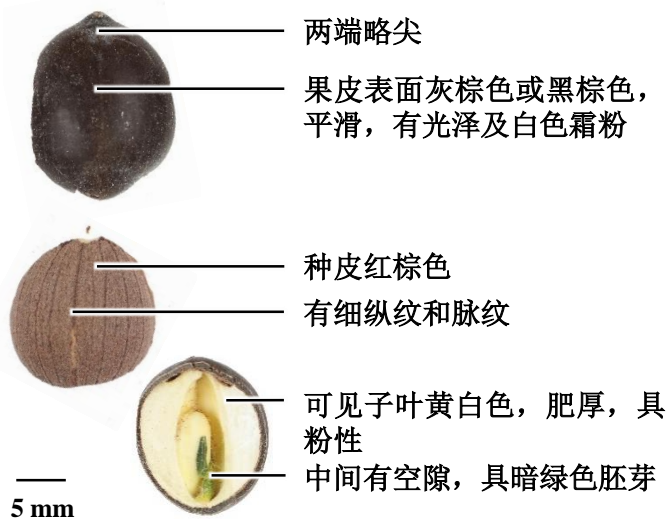
石莲子及苦石莲皆没有被收载于《中医药条例》附表及《中国药典》(2020年版)中。据《四川省中药材标准》(1987版)的增补本,古代记载的石莲子皆为睡莲科植物莲的果实;直至《本草纲目》记载一种「石莲子」,其「状如土石而味苦」,至《增订伪药条辨》始称「苦石莲」。据《中华本草》,苦石莲因与石莲子相似而味苦,故得名。苦石莲能清热化湿,散瘀止痛。石莲子能清湿热,开胃进食,清心宁神,涩精止泄。两者的来源和功效不同,应区别使用。

# 石莲子与苦石莲

## 鉴别要点

### 石莲子饮片之性状特征 🔍

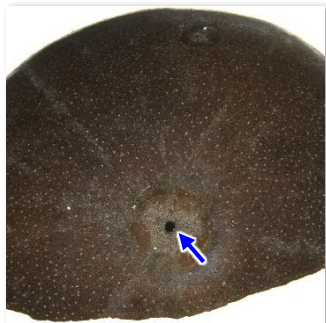
◆ 破碎。呈半球形或不规则形



◆ 气微，胚芽苦，其余部位味微甘

## 微性状

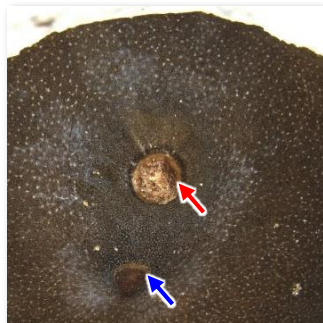
A: 表面有白色斑点。有孔状花柱痕迹或有残留花柱基部(→)



(先端)

2 mm

B: 有黄色果柄痕(→), 旁边有凹陷的棕色小点(→)



(基部)

2 mm

## 苦石莲之性状特征

### ◆ 长圆形或椭圆形



### ◆ 气微，味极苦

## 微性状

A: 表面光滑



(先端)

2 mm

B: 有黄棕色果柄痕(→)，  
旁边有棕黑色的小点(→)



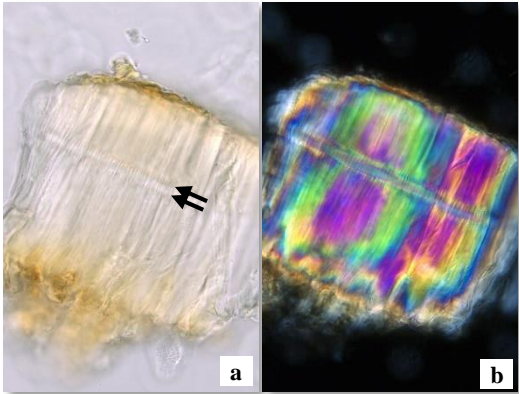
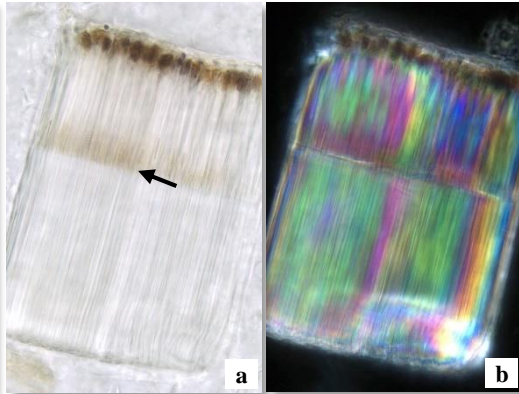
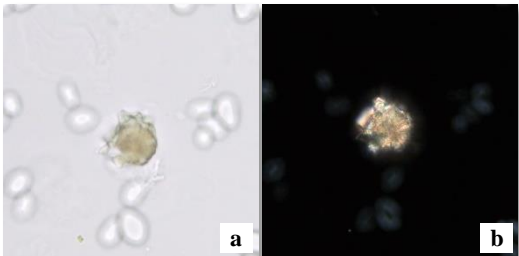
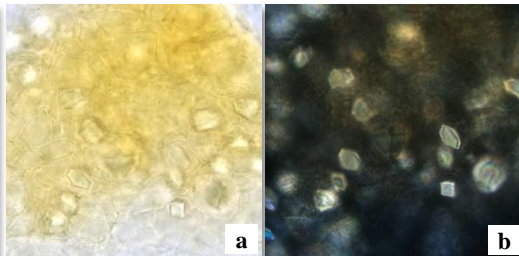
(基部)

2 mm

# 石莲子与苦石莲

## 石莲子饮片与苦石莲之粉末显微特征比较



	石莲子饮片	苦石莲
种皮栅状细胞	 <p>侧面观为1列长方形的细胞，外被棕色角质层；有2条光辉带(→)；偏光显微镜下呈多彩色</p>	 <p>侧面观为1列长方形的细胞，外被无色角质层；有1条光辉带(→)；偏光显微镜下呈多彩色</p>
草酸钙结晶	 <p>草酸钙簇晶散在或存在于薄壁细胞之中；偏光显微镜下呈多彩色</p>	 <p>草酸钙方晶方形、双锥形或长方形。散在或存在于薄壁细胞之中；偏光显微镜下呈多彩色</p>

a. 明场下特征； b. 偏光下特征

50 μm

## 小结

石莲子饮片与苦石莲的主要区别特征：

		石莲子饮片	苦石莲
性状及微性状	形状	破碎。呈半球形或不规则形	长圆形或椭圆形
	胚芽	暗绿色	黄色或黄棕色
	先端	表面有白色斑点。有孔状花柱痕迹或有残留花柱基部	表面光滑
显微	种皮栅状细胞	有2条光辉带	有1条光辉带
	草酸钙结晶	草酸钙簇晶	草酸钙方晶

# 石莲子与苦石莲

## 附加资料

### 石莲子原药材图



卫生署政府中药检测中心  
查询热线：3188 8079  
网址：www.cmro.gov.hk

本小册子内的资讯，可供发布或复制作非商业用途，但必须注明有关资讯是由卫生署政府中药检测中心提供的。除非事先得到卫生署政府中药检测中心的书面授权，否则严禁复制、改编、分发、发布或提供本小册子内的资讯作商业用途。