

大青叶 与 蓼大青叶



1 cm



1 cm

来源

大青叶

为十字花科植物
菘蓝 *Isatis indigotica* Fort.
的干燥叶

蓼大青叶

为蓼科植物
蓼蓝 *Polygonum tinctorium* Ait.
的干燥叶

概述

大青叶及蓼大青叶均为《中医药条例》附表2及《中国药典》(2020年版)收录的药材。商品「大青叶」异物同名者甚多，据《中华本草》考证，明代《本草纲目》中记载有五种「蓝」，其中包括菘蓝、蓼蓝及马蓝等。《常用中药材品种整理和质量研究》指出「大青叶」的来源主要为十字花科植物菘蓝的叶，东北及华北地区曾习用蓼科植物蓼蓝的叶，但两者化学成份具差异。按《中国药典》，两者均可清热解毒，凉血消斑。因两者的来源和化学成份具差异，应区别使用。

大青叶与蓼大青叶

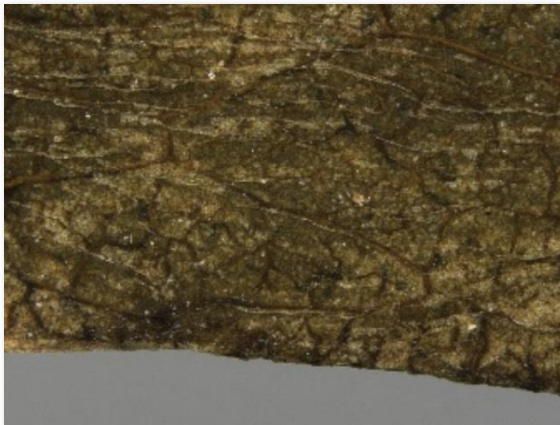
鉴别要点

大青叶饮片之性状特征



微性状

A: 叶缘及叶脉不具非腺毛



(叶缘)

0.5 mm



(叶下表面)

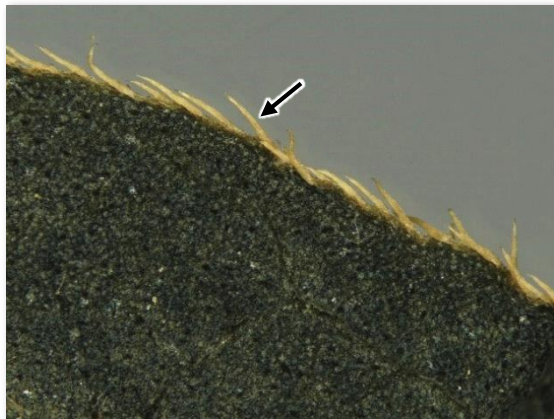
1 mm

蓼大青叶之性状特征



微性状

A: 叶缘及叶脉具非腺毛



(叶缘)

0.5 mm




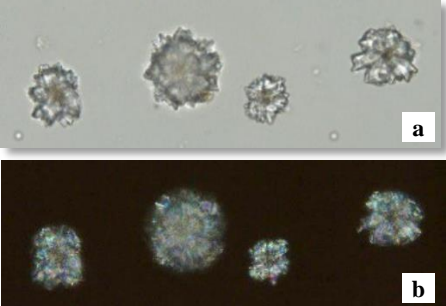


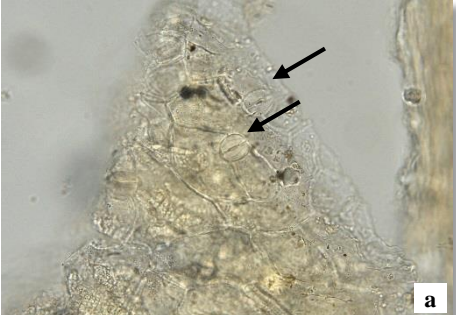
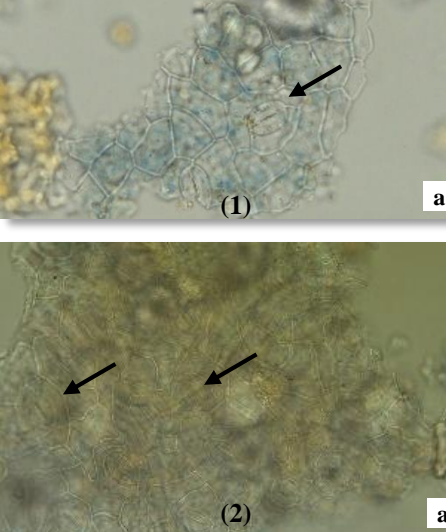
(叶下表面)

0.5 mm

大青叶与蓼大青叶

大青叶饮片与蓼大青叶之粉末显微特征比较



	大青叶饮片	蓼大青叶
草酸钙簇晶	 无	 多见，散在或存在于薄壁细胞之中，偏光显微镜下呈多彩色
非腺毛	 无	 多列，壁木化及增厚
叶表皮细胞	 垂周壁稍弯曲，略成连珠状增厚；气孔(→)不等式，副卫细胞3-4个	 叶上表皮细胞(1)类长方形，垂周壁平直，气孔(→)平轴式；下表皮细胞(2)多角形，垂周壁平直或微波状弯曲，气孔较叶上表皮细胞多

a. 明场下特征； b. 偏光下特征

50 μm

小结

大青叶饮片与蓼大青叶的主要区别特征：

		大青叶饮片	蓼大青叶
性状及微性状	叶基	狭窄下延至叶柄呈翼状	渐狭
	叶柄	不具托叶鞘	偶带膜质托叶鞘
	叶下表面	叶缘及叶脉不具非腺毛	叶缘及叶脉具非腺毛
显微	草酸钙簇晶	无	有
	非腺毛	无	有
	叶表皮细胞	气孔不等式	气孔平轴式

更多资讯可参考[香港中药材标准网页](#)：



大青叶 — 香港中药材标准 (第四册)

大青叶与蓼大青叶

附加资料

大青叶原药材图



◆ 本品多皱缩卷曲，有的破碎

完整叶片展平后呈长椭圆形至长圆状倒披针形，长 5-20 cm，宽 2-6 cm；上表面暗灰绿色，有的可见色较深稍突起的小点；先端钝，全缘或微波状，基部狭窄下延至叶柄呈翼状

叶柄长 4-10 cm，淡棕黄色

◆ 质脆

◆ 气微，味微酸、苦、涩



衛生署

衛生署政府中药检测中心

查询热线：3188 8079

网址：www.cmro.gov.hk

本小册子内的资讯，可供发布或复制作非商业用途，但必须注明有关资讯是由卫生署政府中药检测中心提供的。除非事先得到卫生署政府中药检测中心的书面授权，否则严禁复制、改编、分发、发布或提供本小册子内的资讯作商业用途。