

# 艾叶 与 五月艾



## 来源

### 艾叶

为菊科植物

艾 *Artemisia argyi* Levl. et Vant.  
的干燥叶

### 五月艾

为菊科植物

五月艾 *Artemisia indica* Willd.  
的干燥地上部分

## 概述

艾叶为《中医药条例》附表2及《中国药典》(2020年版)收载的药材，而五月艾未被收载其中。按《新编中药志》，艾为传统药用「艾叶」的正品，以产于湖北蕲春的「蕲艾」为佳，同属尚有二十多种植物在不同地区作「艾叶」使用，其中五月艾为广东、贵州、河北、陕西等地使用。按《中国药典》及《广东省中药材标准》，两者内服均有温经止血，散寒止痛的功能，但有研究指五月艾的挥发油含量较艾叶低，而且挥发油的成分不同，应区别使用。

# 艾叶与五月艾

## 鉴别要点

## 艾叶之性状特征

◆ 多皱缩、破碎



1 cm



展平后多为一回羽状分裂，多为深裂，少数为浅裂

裂片椭圆状披针形，边缘有不规则的锯齿

上表面灰绿色、黄绿色或黄棕色



下表面密被灰白色长毛

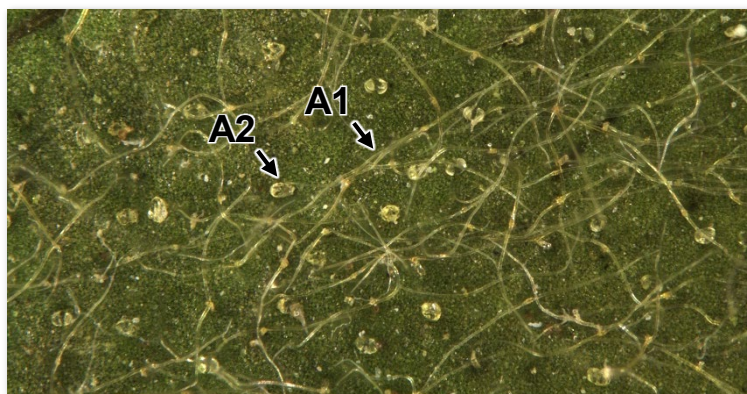
有短柄

1 cm

## 微性状

A1: 非腺毛长

A2: 腺毛类圆形或类椭圆形，浅黄色或黄白色



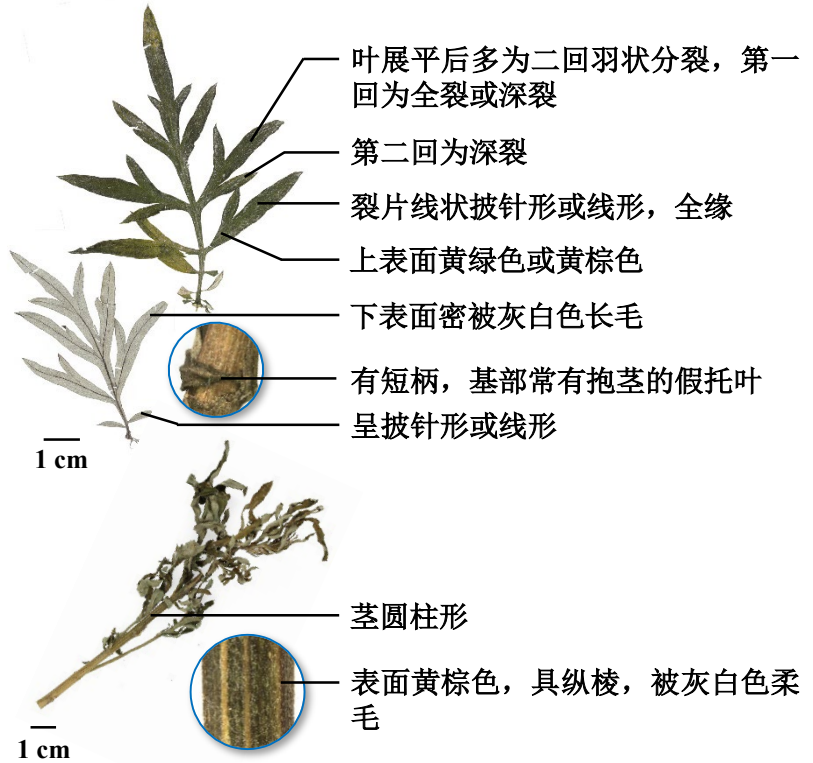
(叶上表面)

200 μm



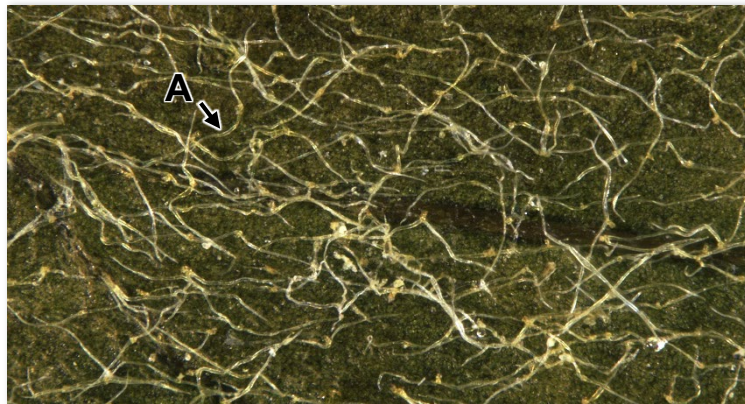
## 五月艾之性状特征

### ◆ 叶多皱缩、破碎



## 微性状

A: 非腺毛长; 无腺毛




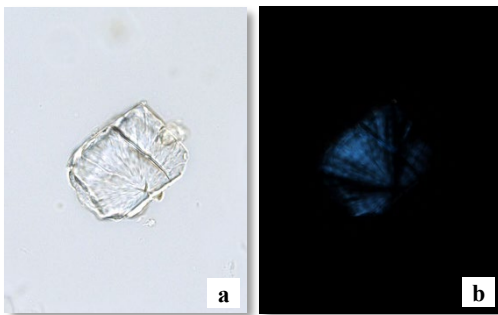


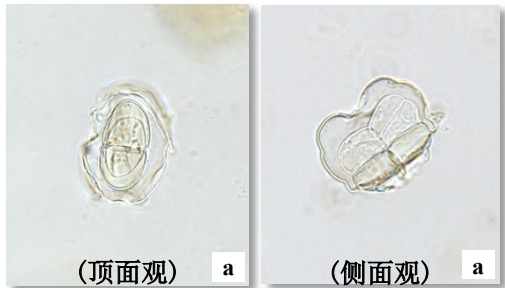
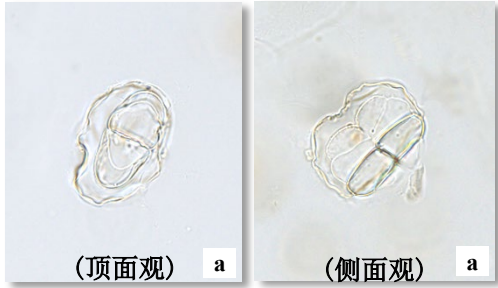
(叶上表面)

200 μm

# 艾叶与五月艾

## 艾叶与五月艾之粉末显微特征比较



	艾叶	五月艾
菊糖*	 无	 <p>不规则形或略呈扇形，表面常具放射状纹理；偏光显微镜下呈白色</p>
茎表皮细胞	 无	 <p>浅黄棕色或黄棕色，表面观细胞呈多角形</p>
腺毛	 <p>众多，顶面观呈类长圆形或类椭圆形，细胞成对并生，外被角质层包围；侧面观细胞2-3层，无柄</p>	 <p>可见，顶面观呈类长圆形或类椭圆形，细胞成对并生，外被角质层包围；侧面观细胞2-3层，无柄</p>

a. 明场下特征；b. 偏光下特征

50 μm

注：

\*以水合氯醛试液装片不加热观察。

## 小结

艾叶与五月艾的主要区别特征：

		艾叶	五月艾
性状及微性状	茎	无	有
	叶缘	多为一回羽状分裂	多为二回羽状分裂
	叶上表面	有非腺毛及腺毛	只有非腺毛
显微	菊糖	无	有
	茎表皮细胞	无	有
	腺毛	众多	可见

更多资讯可参考[香港中药材标准网页](#)：



艾叶 — 香港中药材标准 (第五册)



衛生署

衛生署政府中药检测中心  
查询热线：3188 8079  
网址：www.cmro.gov.hk

本小册子内的资讯，可供发布或复制作非商业用途，但必须注明有关资讯是由卫生署政府中药检测中心提供的。除非事先得到卫生署政府中药检测中心的书面授权，否则严禁复制、改编、分发、发布或提供本小册子内的资讯作商业用途。