

# 澤蘭 與 佩蘭



## 來源

### 澤蘭

為唇形科植物

毛葉地瓜兒苗 *Lycopus lucidus* Turcz. var. *hirtus* Regel  
的乾燥地上部分

### 佩蘭

為菊科植物

佩蘭 *Eupatorium fortunei* Turcz.  
的乾燥地上部分

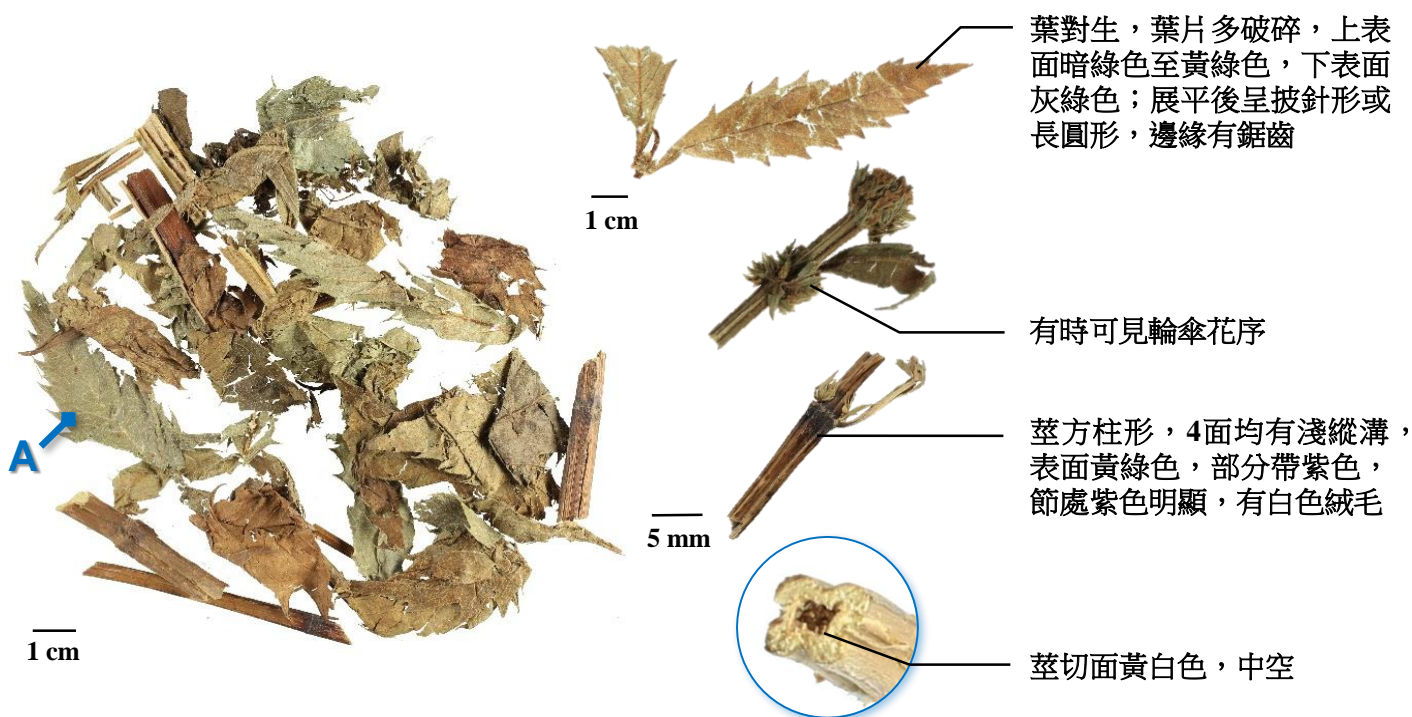
## 概述

澤蘭及佩蘭均為《中醫藥條例》附表2及《中國藥典》(2020年版)收載的藥材。根據《常用中藥材品種整理和質量研究》的考證，歷代本草對澤蘭及佩蘭的來源及名稱一直存在相互混淆。根據《中國藥典》，澤蘭可活血調經，祛瘀消癰，利水消腫；而佩蘭則可芳香化濕，醒脾開胃，發表解暑。兩者的功能有一定差異，應區別使用。

# 澤蘭與佩蘭

## 鑒別要點

### 澤蘭飲片之性狀特徵

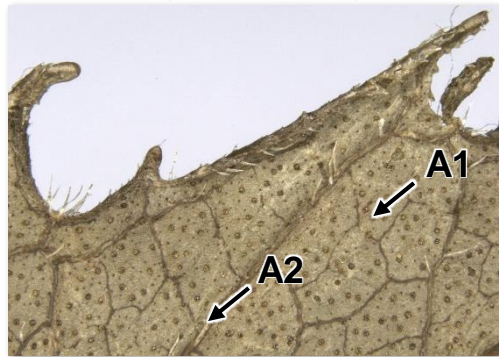


◆ 氣芳香，味微苦

### 微性狀

A1：密布腺點

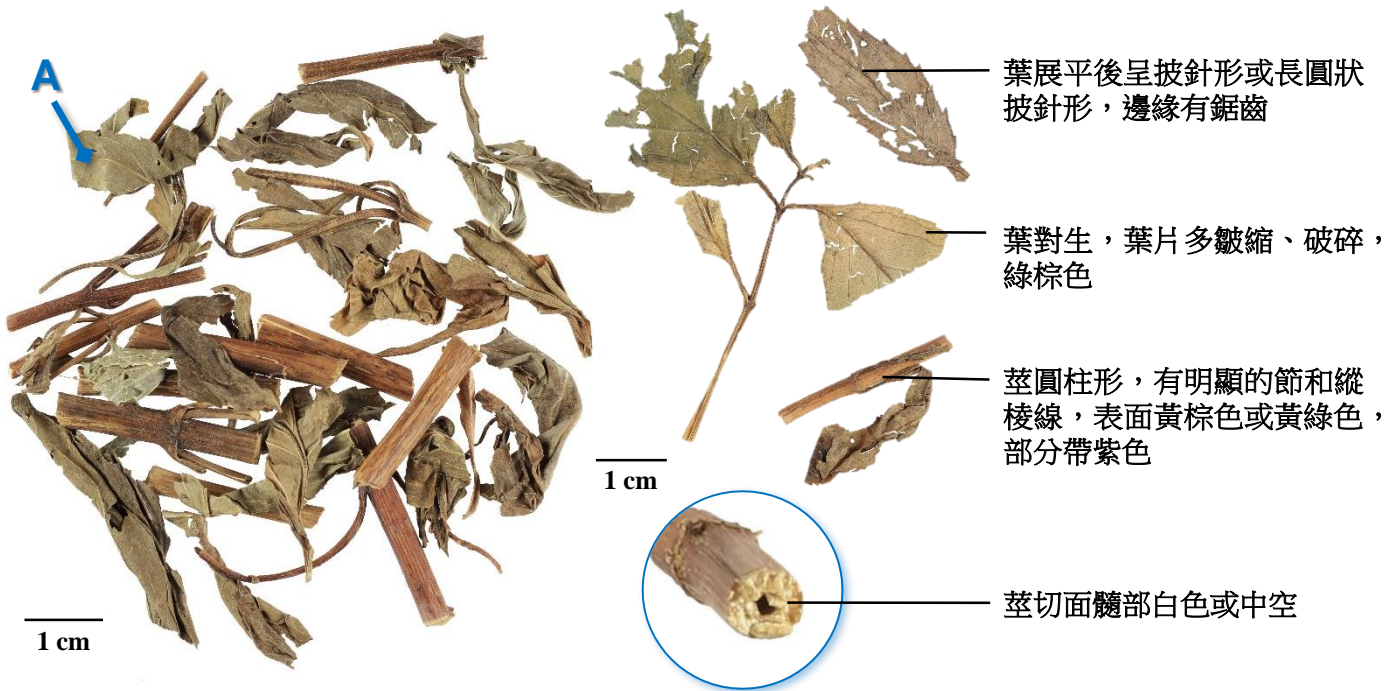
A2：短毛多見，葉脈處常較密集



(葉下表面)

1 mm

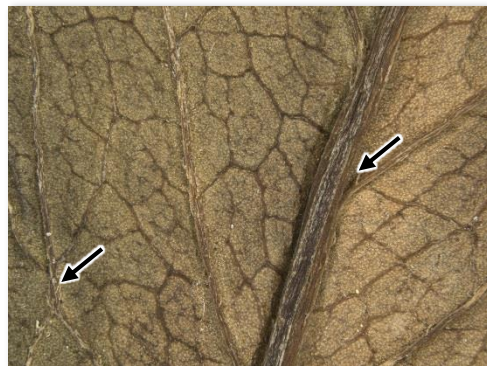
## 佩蘭飲片之性狀特徵



◆ 氣微，味淡

### 微性狀

A：不具腺點；短毛少見







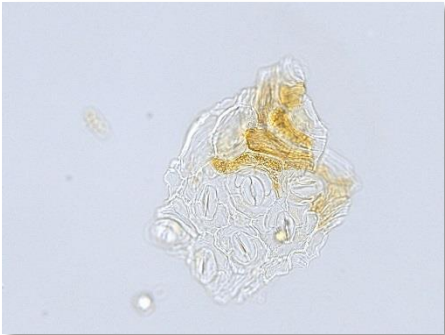
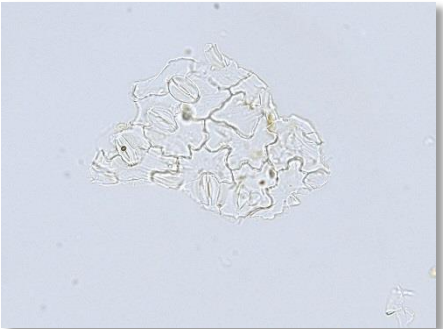
(葉下表面)

1 mm

# 澤蘭與佩蘭

## 澤蘭飲片與佩蘭飲片之粉末顯微特徵比較



|       | 澤蘭飲片   | 佩蘭飲片  |
|-------|--|---|
| 腺鱗    |  <p>頭部類圓形，8細胞</p>             |  <p>無</p>               |
| 非腺毛   |  <p>眾多，多破碎，表面具疣狀凸起</p>       |  <p>偶見，多破碎</p>         |
| 下表皮細胞 |  <p>垂周壁波狀彎曲，氣孔直軸式，偶見不定式</p> |  <p>垂周壁波狀彎曲，氣孔不定式</p> |

50 μm

## 小結

澤蘭飲片與佩蘭飲片的主要區別特徵：

|        |       | 澤蘭飲片            | 佩蘭飲片  |
|--------|-------|-----------------|-------|
| 性狀及微性狀 | 莖形狀   | 方柱形             | 圓柱形   |
|        | 葉下表面  | 密布腺點            | 不具腺點  |
| 顯微     | 腺鱗    | 有               | 無     |
|        | 非腺毛   | 眾多              | 偶見    |
|        | 下表皮細胞 | 氣孔直軸式，<br>偶見不定式 | 氣孔不定式 |

更多資訊可參考[香港中藥材標準網頁](#)：



澤蘭 — 香港中藥材標準 (第六冊)

佩蘭 — 香港中藥材標準 (第五冊)

# 澤蘭與佩蘭

## 附加資料

### 澤蘭原藥材圖



葉對生，有短柄或近無柄；葉片多皺縮，展平後呈披針形或長圓形，長 5-10 cm；上表面黑綠色或暗綠色，下表面灰綠色，密具腺點，兩面均有短毛；先端尖，基部漸狹，邊緣有鋸齒

輪傘花序腋生，花冠多脫落，苞片和花萼宿存，小苞片披針形，有緣毛，花萼鐘形，5齒

莖呈方柱形，少分枝，四面均有淺縱溝，長 50-100 cm，直徑 0.2-0.6 cm；表面黃綠色或帶紫色，節處紫色明顯，有白色茸毛

質脆，斷面黃白色，髓部中空

◆ 氣微，味淡

### 佩蘭原藥材圖



葉對生，有柄，葉片多皺縮、破碎，綠褐色；完整葉片3裂或不分裂，分裂者中間裂片較大，展平後呈披針形或長圓狀披針形，基部狹窄，邊緣有鋸齒；不分裂者展平後呈卵圓形、卵狀披針形或橢圓形

莖呈圓柱形，長 30-100 cm，直徑 0.2-0.5 cm；表面黃棕色或黃綠色，有的帶紫色，有明顯的節和縱稜線

質脆，斷面髓部白色或中空

◆ 氣芳香，味微苦



衛生署

衛生署政府中藥檢測中心  
查詢熱線：3188 8079  
網址：[www.cmro.gov.hk](http://www.cmro.gov.hk)

本小冊子內的資訊，可供發布或複製作非商業用途，但必須註明有關資訊是由衛生署政府中藥檢測中心提供的。除非事先得到衛生署政府中藥檢測中心的書面授權，否則嚴禁複製、改編、分發、發布或提供本小冊子內的資訊作商業用途。