

密蒙花 與 結香花



來源

密蒙花

為馬錢科植物

密蒙花 *Buddleja officinalis* Maxim
的乾燥花蕾或花序

結香花

為瑞香科植物

結香 *Edgeworthia chrysantha* Lindl.
的乾燥花蕾及花序

概述

密蒙花為《中醫藥條例》附表2及《中國藥典》(2020年版)收載的藥材，結香花則並未被收載。根據《新編中藥志》，密蒙花因「其花繁密，蒙茸如簇錦」而得名；而結香花亦為緊密集合、密被毛的花序，故被稱為「新蒙花」或「蒙花珠」，有時於浙江、江蘇、廣東等地作「密蒙花」入藥。按《中國藥典》，密蒙花可清熱瀉火，養肝明目，退翳；而《中華本草》稱結香花為「夢花」，有滋養肝腎，明目消翳的功能。兩者的功能不盡相同，應區別使用。

密蒙花與結香花

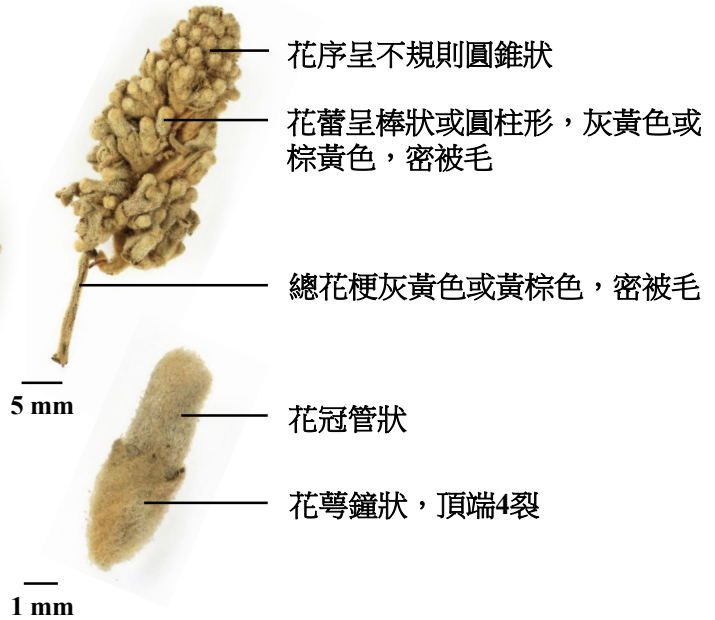
鑒別要點

密蒙花之性狀特徵 🔍



1 cm

◆ 質柔軟

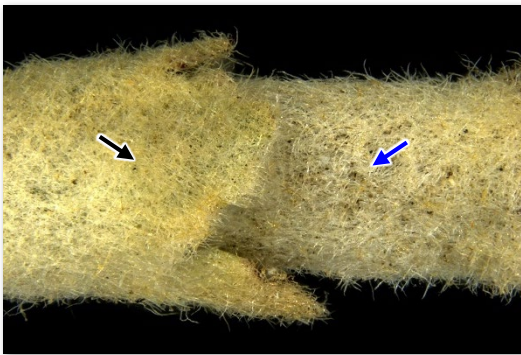


5 mm

1 mm

微性狀

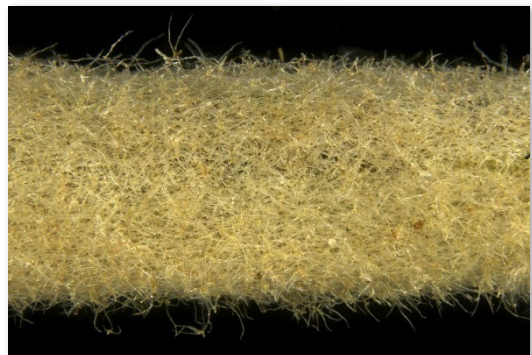
A：花萼(→)及花冠(→)密被纏結的軟毛



(花蕾表面)

0.5 mm

B：密被纏結的軟毛



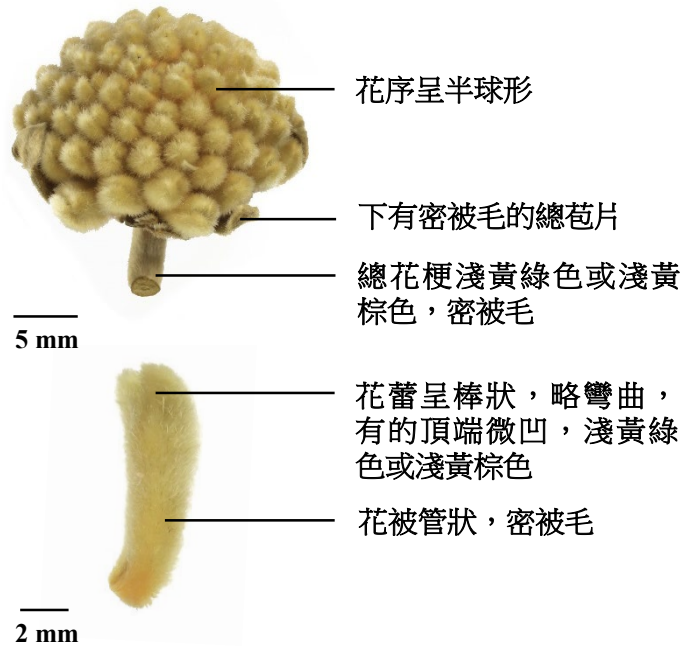
(總花梗表面)

0.5 mm

結香花之性狀特徵 🔍



1 cm



花序呈半球形

下有密被毛的總苞片

總花梗淺黃綠色或淺黃棕色，密被毛

5 mm

花蕾呈棒狀，略彎曲，有的頂端微凹，淺黃綠色或淺黃棕色

花被管狀，密被毛

2 mm

◆ 質脆，易碎

微性狀

A：花被密被絹狀、順直的軟毛

B：密被絹狀、順直的軟毛



(花蕾表面)

1 mm



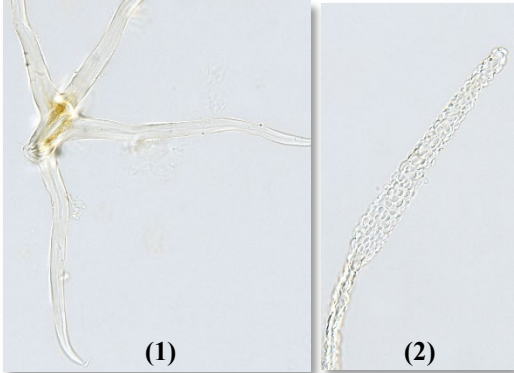


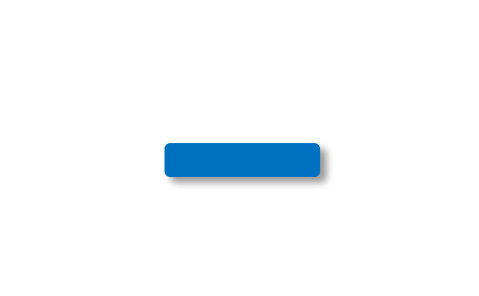


(總花梗表面)

1 mm

密蒙花與結香花

密蒙花與結香花之粉末顯微特徵比較



	密蒙花	結香花
非腺毛	 <p>(1) (2)</p> <p>有2種。星狀非腺毛(1)眾多，完整者基部2細胞單列；上部2細胞並列，每細胞分2叉，壁厚，表面光滑；單細胞非腺毛(2)少見，壁薄，表面具密集的疣狀凸起</p>	 <p>只有1種。單細胞非腺毛眾多，壁厚或壁稍厚，表面常可見稀疏的疣狀凸起</p>
腺毛	 <p>頭部多由2個並列的細胞組成，呈啞鈴形或蝶形，柄短</p>	 <p>無</p>
花粉粒	 <p>呈球形，表面光滑</p>	 <p>呈球形，表面具網狀紋理</p>

50 μm

小結

密蒙花與結香花的主要區別特徵：

		密蒙花	結香花
性狀及微性狀	花序形狀	呈不規則圓錐狀	呈半球形
	花蕾	表面密被纏結的軟毛	表面密被絹狀、順直的軟毛
顯微	非腺毛	有星狀非腺毛及單細胞非腺毛兩種	只有單細胞非腺毛一種
	腺毛	有	無
	花粉粒	表面光滑	表面具網狀紋理

更多資訊可參考 [香港中藥材標準網頁](#)：



密蒙花 — 香港中藥材標準 (第六冊)



衛生署

衛生署政府中藥檢測中心

查詢熱線：3188 8079

網址：www.cmro.gov.hk

本小冊子內的資訊，可供發布或複製作非商業用途，但必須註明有關資訊是由衛生署政府中藥檢測中心提供的。除非事先得到衛生署政府中藥檢測中心的書面授權，否則嚴禁複製、改編、分發、發布或提供本小冊子內的資訊作商業用途。