

# 牛膝 與 川牛膝



## 來源

### 牛膝

為莧科植物

牛膝 *Achyranthes bidentata* Bl.  
的乾燥根

### 川牛膝

為莧科植物

川牛膝 *Cyathula officinalis* Kuan  
的乾燥根

## 概述

牛膝及川牛膝均為《中醫藥條例》附表2及《中國藥典》(2020年版)收載的藥材。根據《常用中藥材品種整理和質量研究》的考證，歷代本草收載的「牛膝」涉及多個品種，但自古以莧科牛膝屬的牛膝為正品，早於宋代已有引種栽培的紀錄；而莧科杯莧屬的川牛膝被推測為近代才發展出來的新藥材品種；普遍認為牛膝補肝腎、強筋骨的功能較好，而川牛膝通利關節、活血通經的功效較強。兩者的功效有一定差異，應區別使用。

# 牛膝與川牛膝

## 鑒別要點

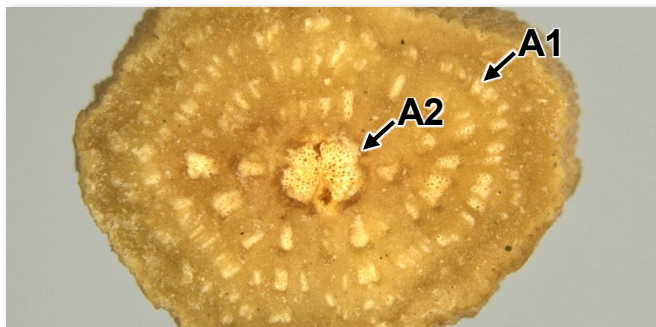
### 牛膝飲片之性狀特徵



### 微性狀

A1：點狀維管束斷續排列成2-4輪，靠外之維管束常較小

A2：中央具1較大的木部，有的分成2束



(切面)

1 mm

## 川牛膝飲片之性狀特徵 🔍



1 cm

◆ 質韌，不易折斷



表面灰棕色或黃棕色，有縱皺紋，有的可見鬚根痕及橫長皮孔



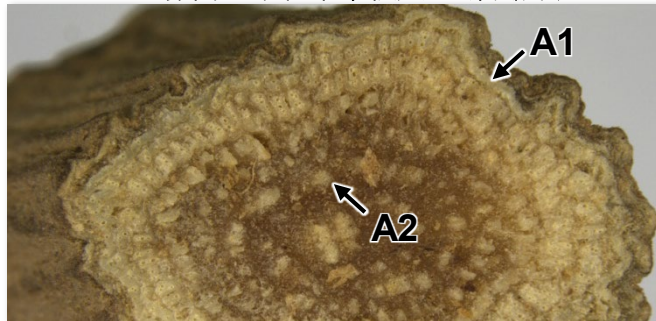
切面淺黃色或棕黃色，略粗糙，點狀維管束黃白色，排列成數輪同心環

0.5 cm

### 微性狀

A1：點狀維管束排列成數輪同心環，靠外之維管束常較小、近連續或連續成環

A2：靠內之維管束常較大、斷續成環



(切面)

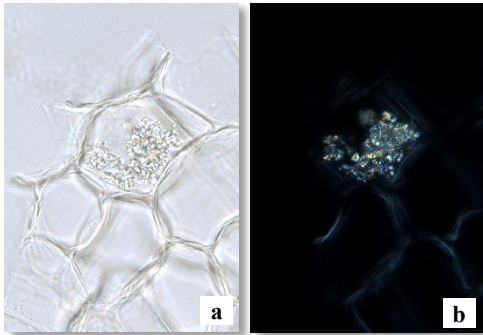
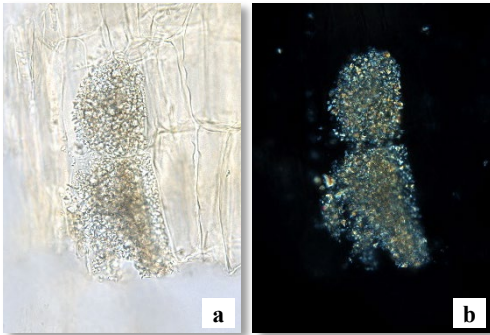
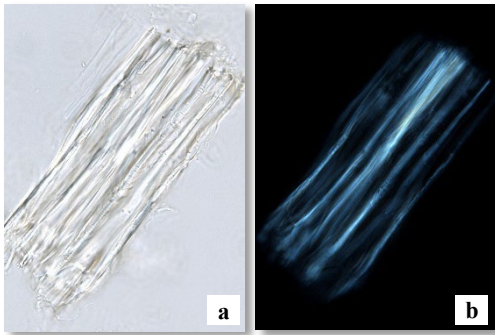
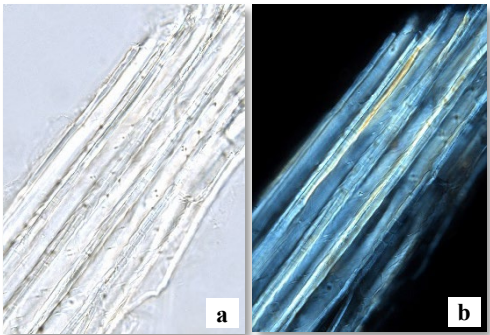
1 mm



# 牛膝與川牛膝

## 牛膝飲片與川牛膝飲片之粉末顯微特徵比較



	牛膝飲片	川牛膝飲片
草酸鈣砂晶	 <p>可見，多存在於薄壁細胞之中；偏光顯微鏡下呈多彩色</p>	 <p>多見，多存在於薄壁細胞之中，偶見較大的晶體、呈方形或多角形；偏光顯微鏡下呈多彩色</p>
木纖維	 <p>可見，多成束，具稀疏的紋孔；偏光顯微鏡下呈亮白色或橙黃色</p>	 <p>多見，多成束，具稀疏的紋孔；偏光顯微鏡下呈亮白色或橙黃色</p>

a. 明場下特徵；b. 偏光下特徵

50 μm

## 小結

牛膝飲片與川牛膝飲片的主要區別特徵：

		牛膝飲片	川牛膝飲片
性狀及微性狀	表面	灰黃色或淺棕色	灰棕色或黃棕色
	切面	點狀維管束斷續排列成2-4輪	點狀維管束排列成數輪同心環
顯微	草酸鈣砂晶	較少	較多
	木纖維	較少	較多

更多資訊可參考[香港中藥材標準網頁](#)：



牛膝 — 香港中藥材標準 (第二冊)

川牛膝 — 香港中藥材標準 (第六冊)

# 牛膝與川牛膝

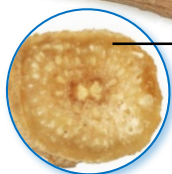
## 附加資料

### 牛膝原藥材圖



◆ 本品呈細長圓柱形，挺直或稍彎曲，長 15-70 cm，直徑 0.4-1 cm

表面灰黃色或淡棕色，有微扭曲的細縱皺紋、排列稀疏的側根痕和橫長皮孔樣的突起



斷面平坦，淡棕色，略呈角質樣而油潤，中心維管束木質部較大，黃白色，其外周散有多數黃白色點狀維管束，斷續排列成 2-4 輪

- ◆ 質硬脆，易折斷，受潮後變軟
- ◆ 氣微，味微甜而稍苦澀

1 cm

### 川牛膝原藥材圖



◆ 本品呈近圓柱形，微扭曲，向下略細或有少數分枝，長 30-60 cm，直徑 0.5-3 cm

表面黃棕色或灰褐色，具縱皺紋、支根痕和多數橫長的皮孔樣突起



斷面淺黃色或棕黃色，維管束點狀，排列成數輪同心環

- ◆ 質韌，不易折斷
- ◆ 氣微，味甜

1 cm



衛生署

衛生署政府中藥檢測中心  
查詢熱線：3188 8079  
網址：www.cmro.gov.hk

本小冊子內的資訊，可供發布或複製作非商業用途，但必須註明有關資訊是由衛生署政府中藥檢測中心提供的。除非事先得到衛生署政府中藥檢測中心的書面授權，否則嚴禁複製、改編、分發、發布或提供本小冊子內的資訊作商業用途。