

白花蛇舌草 與 水綫草



來源

白花蛇舌草

為茜草科植物

白花蛇舌草 *Hedyotis diffusa* Willd.
的乾燥全草

水綫草

為茜草科植物

傘房花耳草 *Hedyotis corymbosa* (L.) Lam.
的乾燥全草

概述

《中醫藥條例》附表2收載了水綫草，而白花蛇舌草及水綫草沒有被收載於《中國藥典》(2020年版)之中。根據《常用中藥材品種整理和質量研究》，白花蛇舌草因葉形如蛇舌而得名，而水綫草來源自同屬植物，外形亦相近。白花蛇舌草主產於中國東南沿海，於全國普遍使用；而水綫草主產於兩廣及福建等地，主要在兩廣一帶使用。按《廣東省中藥材標準》，兩者均可清熱解毒，而白花蛇舌草另可消癰散結，利水消腫。兩者功能略有不同，應區別使用。

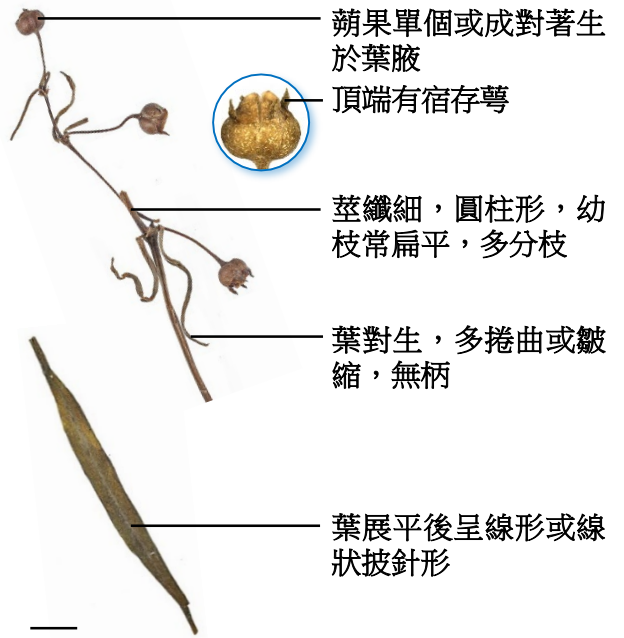
白花蛇舌草與水綫草

鑒別要點

白花蛇舌草飲片之性狀特徵



1 cm



5 mm

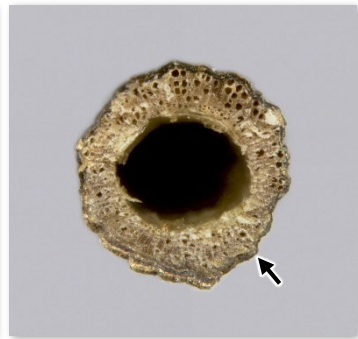
微性狀

A：具細縱稜



(莖表面)

0.5 mm



(莖橫切面)

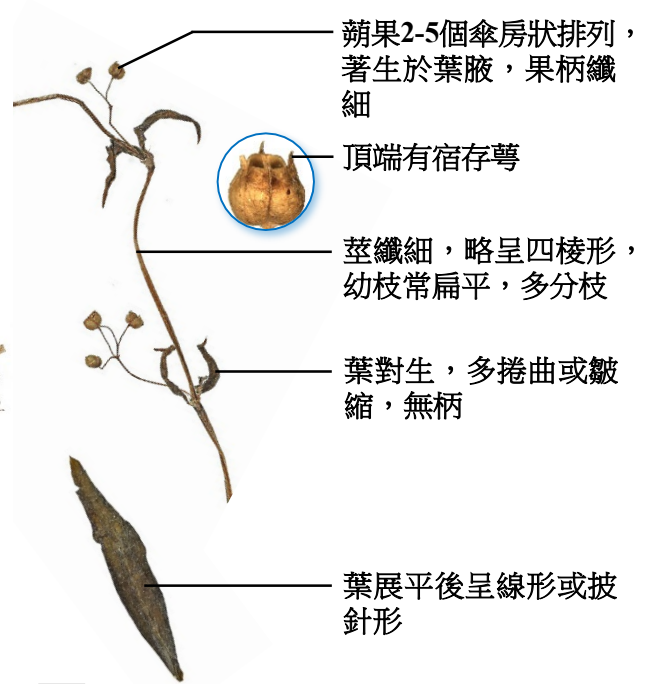
200 μm

白花蛇舌草與水綫草

水綫草飲片之性狀特徵



1 cm

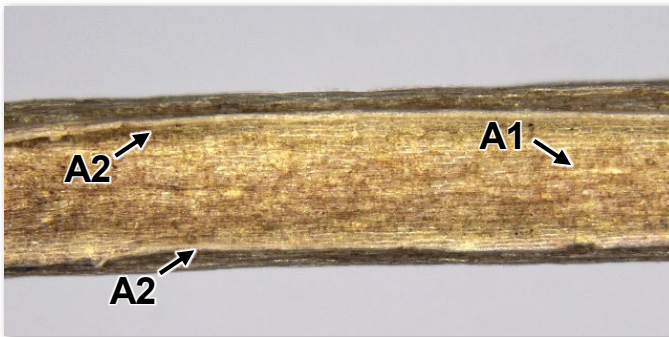


5 mm

微性狀

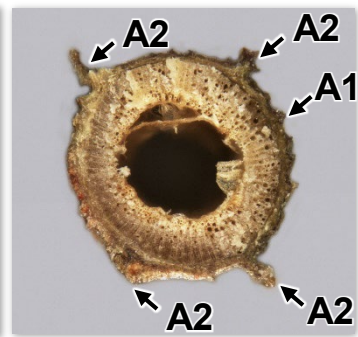
A1：具細縱稜

A2：4角各有1條明顯的縱稜



(莖表面)

0.5 mm







(莖橫切面)

200 μm

白花蛇舌草與水綫草

白花蛇舌草飲片與水綫草飲片 之粉末顯微特徵比較



	白花蛇舌草飲片	水綫草飲片
種皮表皮細胞	 <p>黃棕色至紅棕色，表面觀呈多角形或類多角形，垂周壁多平直，表面具細密紋孔</p>	 <p>黃棕色至淺棕色，表面觀呈不規則或類多角形，垂周壁多波狀彎曲，表面不具紋孔</p>
果隔膜細胞	 <p>淺黃色至淺棕色，表面觀呈類多角形或多角形，靠邊緣的細胞略呈乳頭狀凸起</p>	 <p>無色至淺黃色，表面觀呈條狀，靠邊緣的細胞略呈乳頭狀凸起</p>

50 μm

白花蛇舌草與水綫草

小結

白花蛇舌草飲片與水綫草飲片的主要區別特徵：

		白花蛇舌草飲片	水綫草飲片
性狀及微性狀	蒴果	單個或成對	2-5個傘房狀排列
	莖	僅具細縱稜	具細縱稜及4條明顯的縱稜
顯微	種皮表皮細胞	表面具細密紋孔	表面不具紋孔
	果隔膜細胞	呈類多角形或多角形	呈條狀

更多資訊可參考[香港中藥材標準網頁](#)：



白花蛇舌草 — 香港中藥材標準 (第九冊)

白花蛇舌草與水綫草

附加資料

白花蛇舌草原藥材圖



- ◆ 全體扭纏成團狀，灰綠色至灰棕色
- 主根細長，粗約 2 mm，鬚根纖細，淡灰棕色
- 莖細，捲曲，質脆，易折斷，中心髓部白色
- 葉多皺縮，破碎，易脫落；托葉長 1-2 mm
- 花、果單生或成對生於葉腋，花常具短而略粗的花梗。蒴果扁球形，直徑 2-2.5 mm，室背開裂，宿萼頂端4裂，邊緣具短刺毛
- ◆ 氣微，味淡

水綫草原藥材圖



- ◆ 本品多皺縮成團狀
- 蒴果圓球形，先端平坦，具宿存萼片，種子細小，多數
- 葉對生，多皺縮，完整者展開後呈綫狀披針形或綫形，長 1.5-3 cm，寬 1.5-3.5 mm，邊緣粗糙，常向背面捲曲，表面深灰綠色，托葉小，合生，膜質，無柄或具短柄
- 莖四棱形，多分枝，長 15-50 cm，質脆易折斷
- ◆ 花序腋生，多為2-5朵排成傘房花序，稀有單生
- ◆ 氣微，味微苦



衛生署

衛生署政府中藥檢測中心
查詢熱線：3188 8079
網址：www.cmro.gov.hk

本小冊子內的資訊，可供發布或複製作非商業用途，但必須註明有關資訊是由衛生署政府中藥檢測中心提供的。除非事先得到衛生署政府中藥檢測中心的書面授權，否則嚴禁複製、改編、分發、發布或提供本小冊子內的資訊作商業用途。