

# 王不留行 與 薜荔果



1 cm



1 cm

## 來源

### 王不留行

為石竹科植物

麥藍菜 *Vaccaria segetalis* (Neck.) Garcke  
的乾燥成熟種子

### 薜荔果

為桑科植物

薜荔 *Ficus pumila* L.  
的乾燥聚花果

## 概述

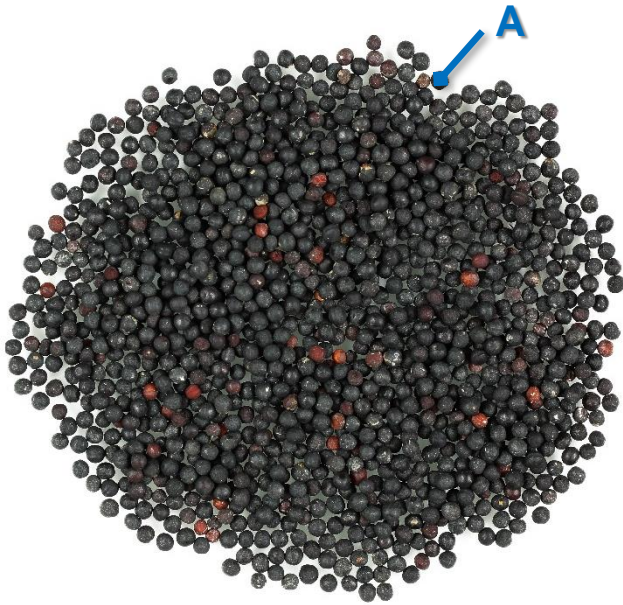
王不留行為《中醫藥條例》附表2及《中國藥典》(2020年版)收載的藥材。根據《中華本草》的考證，「此物性走而不住，雖有王命不能留其行」，故而得名；《中國藥典》指其功能為活血通經、下乳消腫、利尿通淋，與其名稱相吻合。而薜荔果僅收載於《中醫藥條例》附表2之中，根據《廣東省中藥材標準》，薜荔果亦名為「廣東王不留行」，僅為廣東地區慣用，其功能為祛風利濕，活血解毒。兩者的功效差異甚大，臨床上應予以區分。

# 王不留行與薜荔果

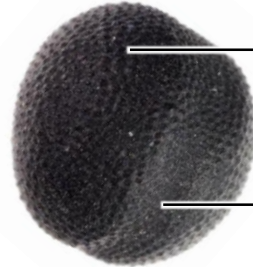
## 鑒別要點

### 王不留行之性狀特徵 🔍

◆ 呈球形



5 mm



表面黑色，少數紅棕色，  
略有光澤，有細密顆粒  
狀凸起

一側有1凹陷的縱溝



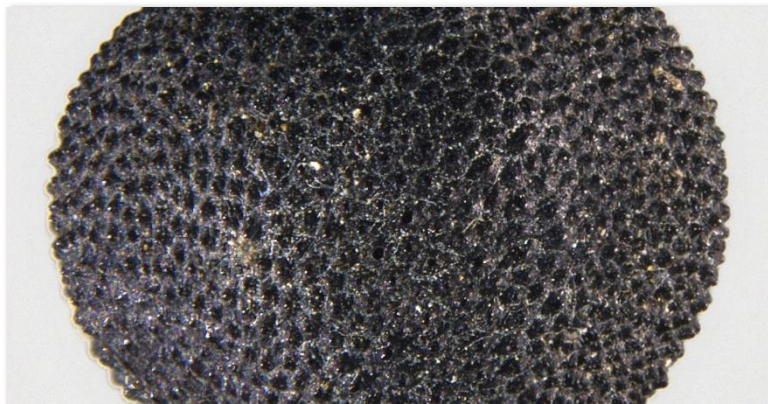
縱切面胚彎曲成環

0.5 mm

◆ 質硬

## 微性狀

A：略有光澤，有細密顆粒狀凸起

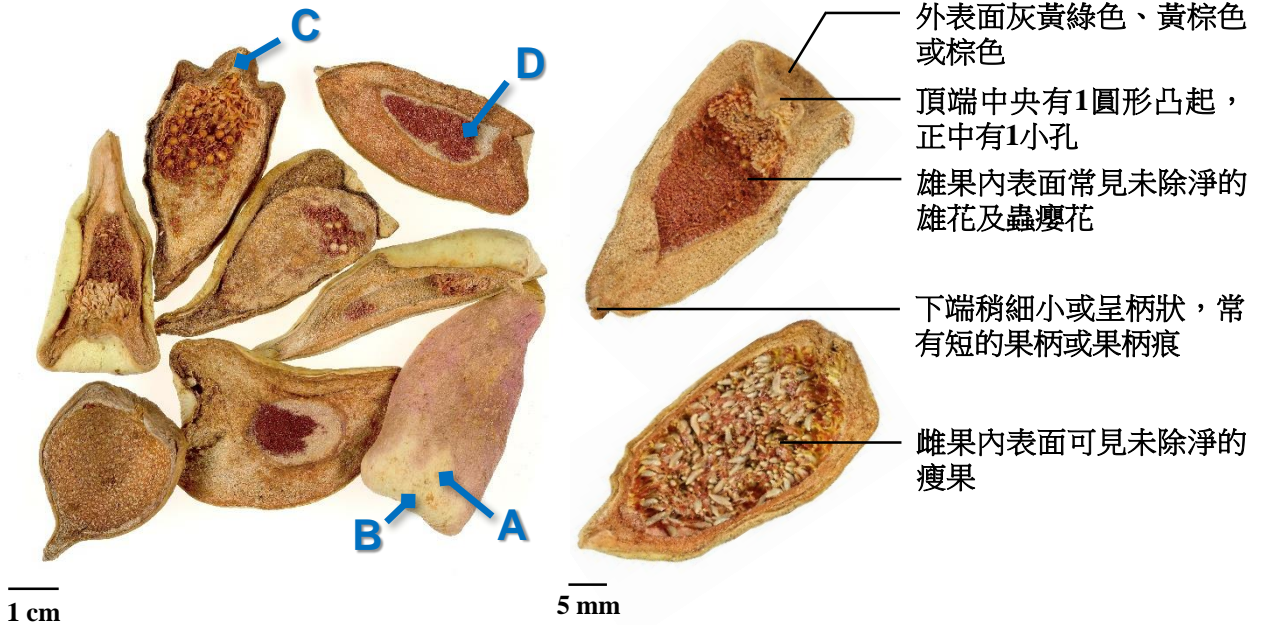


(表面)

500 μm

## 薜荔果之性狀特徵 🔍

- ◆ 多已縱切成瓣，內側呈瓢狀或槽狀
- ◆ 呈倒卵狀圓錐形、長橢圓形或橢圓形



- ◆ 體輕，質硬而脆，易折斷

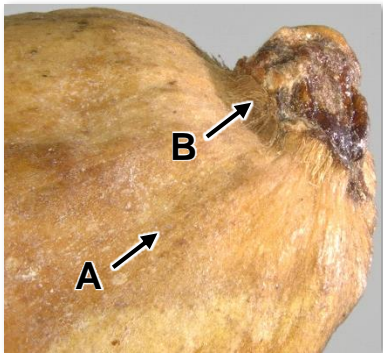
### 微性狀

A：較平滑

B：頂端小孔外常見細密的絨毛(→)

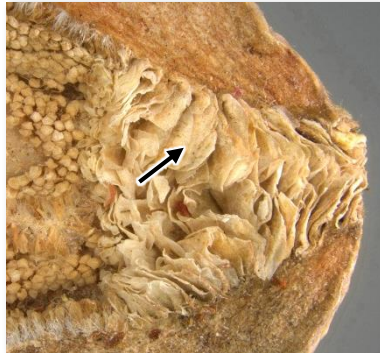
C：頂端小孔內充塞膜質小苞片(→)

D：常殘留眾多白色柔毛



(外表面)

2 mm



(內表面)

2 mm





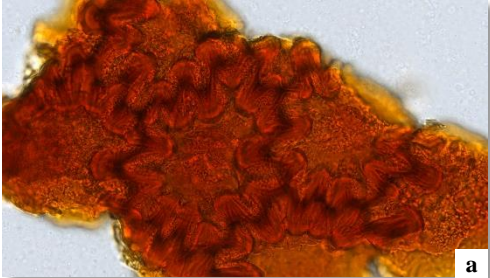



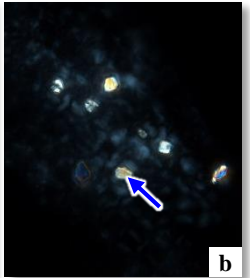
(內表面)

1 mm

# 王不留行與薜荔果

## 王不留行與薜荔果之粉末顯微特徵比較



	王不留行	薜荔果
分泌組織	 <p>無</p>	 <p>乳汁管(→)長條形，分布於薄壁組織之中，內含無色或黃色、呈油滴狀、顆粒狀或團塊狀的分泌物</p>
保護組織	 <p>種皮表皮細胞紅棕色或黃棕色，表面觀呈類多角形，垂周壁增厚、星角狀或深波狀彎曲</p>	 <p>花托表皮細胞無色或淺黃棕色，表面觀呈類圓形或類多角形，垂周壁稍厚，外被厚角質層</p>
草酸鈣結晶	 <p>無</p>	  <p>草酸鈣方晶(→)常成片存在於花托表皮以下的薄壁細胞之中；偏光顯微鏡下呈多彩色</p>

a. 明場下特徵；b. 偏光下特徵

50 μm

## 小結

王不留行與薜荔果的主要區別特徵：

		王不留行	薜荔果
性狀及微性狀	形狀	球形	多已縱切成瓣，倒卵狀圓錐形、長橢圓形或橢圓形
	表面	外表面多黑色，有細密顆粒狀凸起	外表面灰黃綠色、黃棕色或棕色；內表面可見未除淨的雄花、蟲癭花或瘦果
顯微	分泌組織	無	具乳汁管
	保護組織	為種皮表皮細胞，紅棕色或黃棕色	為花托表皮細胞，無色或淺黃棕色
	草酸鈣結晶	無	具草酸鈣方晶

更多資訊可參考[香港中藥材標準網頁](#)：



王不留行 — 香港中藥材標準 (第三冊)

廣東王不留行 — 香港中藥材標準 (第十冊)



衛生署

衛生署政府中藥檢測中心

查詢熱線：3188 8079

網址：www.cmro.gov.hk

本小冊子內的資訊，可供發布或複製作非商業用途，但必須註明有關資訊是由衛生署政府中藥檢測中心提供的。除非事先得到衛生署政府中藥檢測中心的書面授權，否則嚴禁複製、改編、分發、發布或提供本小冊子內的資訊作商業用途。