



## 微細種子 及果實類 藥材的鑒定

# 韭菜子\*



1 cm

### 來源

百合科植物韭菜 *Allium tuberosum* Rottl.#的乾燥成熟種子

### 性味

辛、甘，溫

### 歸經

肝、腎經

### 功能

溫補肝腎，壯陽固精

註：

\* 《中國藥典》(2020年版)之藥材名為「韭菜子」。

# 《中國藥典》(2020年版)原植物之學名為「韭菜 *Allium tuberosum* Rottl. ex Spreng.」。

## 微性狀特徵

### 外形

表面觀呈半圓形或倒卵形



1 mm



背面觀



腹面觀

基部具線狀種臍，  
常偏向一側

1 mm

# 莼菜子

背面常凸起

有的兩面均凸起



腹面平坦或微凹

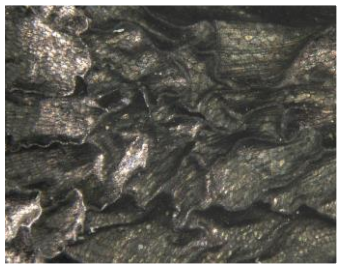


側面觀

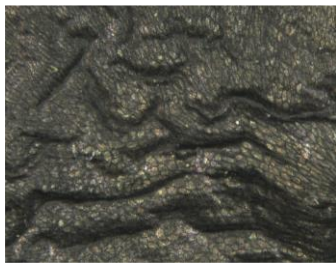
1 mm

表面

黑色，具光澤，表面具皺紋及細密的長方形或多角形紋理，腹面皺紋常較少



背面觀



腹面觀

0.5 mm

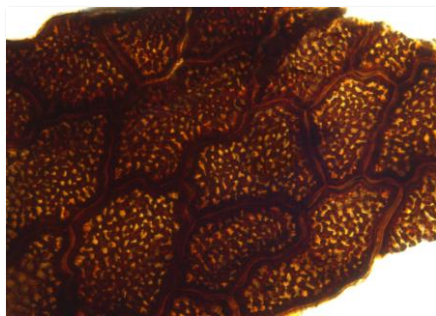
氣

特異

## 粉末顯微特徵

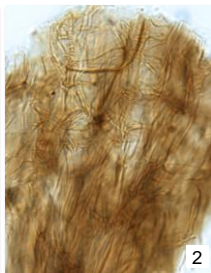
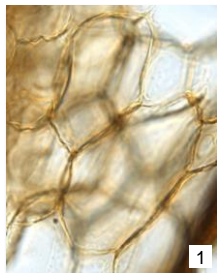
### 種皮

#### 種皮表皮細胞<sup>^</sup>



棕黑色或黑色，表面觀呈不規則形、類長方形或類方形，表面具網狀紋理

#### 種皮薄壁細胞



棕色，類多角形或類圓形(1)，常已皺縮(2)

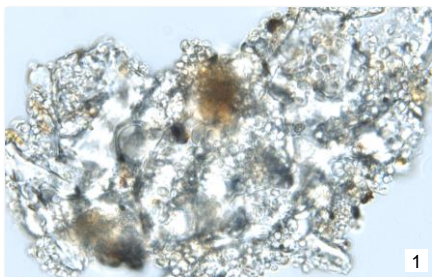
註：

<sup>^</sup> 此項特徵的顏色非常深，觀察或拍攝時需額外增加光源強度，方可清楚見到細胞的形態。

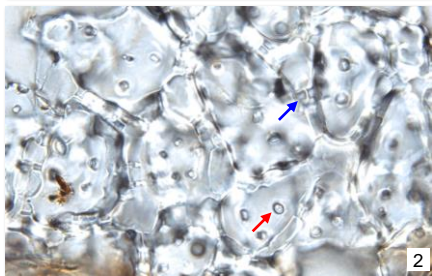
50 μm

## 胚乳

### 胚乳細胞



類圓形或類多角形，壁稍厚，充滿糊粉粒及油滴(1)；透化後可見寬孔溝(→)及大紋孔(→)(2)



50 μm

## 鑒定要點

### 微性狀

- ⊙ 表面觀呈半圓形或倒卵形
- ⊙ 基部的種臍常偏向一側
- ⊙ 表面具皺紋及細密的長方形或多角形紋理

### 粉末顯微

- ⊙ 種皮表皮細胞棕黑色或黑色，表面具網狀紋理
- ⊙ 種皮薄壁細胞棕色，常已皺縮
- ⊙ 胚乳細胞具寬孔溝及大紋孔

更多資訊可參考[香港中藥材標準網頁](#)：  
葎菜子 — 香港中藥材標準 (第六冊)

衛生署政府中藥檢測中心  
查詢熱線：3188 8079  
網址：[www.cmro.gov.hk](http://www.cmro.gov.hk)

本小冊子內的資訊，可供發布或複製作非商業用途，但必須註明有關資訊是由衛生署政府中藥檢測中心提供的。除非事先得到衛生署政府中藥檢測中心的書面授權，否則嚴禁複製、改編、分發、發布或提供本小冊子內的資訊作商業用途。