



微细种子 及果实类 药材的鉴定

韭菜子*

1 cm

来源

百合科植物韭菜 *Allium tuberosum* Rottl.#的干燥成熟种子

性味

辛、甘，温

归经

肝、肾经

功能

温补肝肾，壮阳固精

注：

* 《中国药典》(2020年版)之药材名为「韭菜子」。

《中国药典》(2020年版)原植物之学名为「韭菜 *Allium tuberosum* Rottl. ex Spreng.」。

微性状特征

外形

表面观呈半圆形或倒卵形



1 mm



背面观



腹面观

基部具线状种脐，
常偏向一侧

1 mm

莼菜子

背面常凸起

有的两面均凸起



腹面平坦或微凹

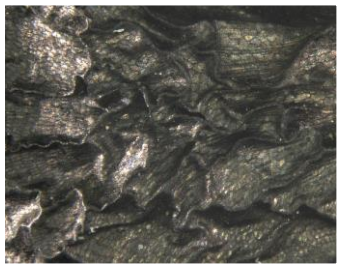


侧面观

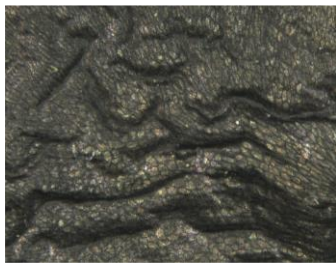
1 mm

表面

黑色，具光泽，表面具皱纹及细密的长方形或多角形纹理，腹面皱纹常较少



背面观



腹面观

0.5 mm

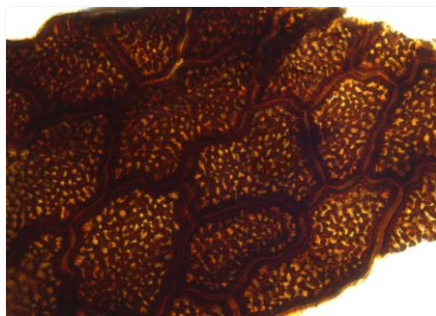
气

特异

粉末显微特征

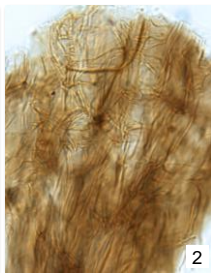
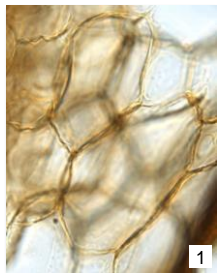
种皮

种皮表皮细胞



棕黑色或黑色，表面观呈不规则形、类长方形或类方形，表面具网状纹理

种皮薄壁细胞



棕色，类多角形或类圆形(1)，常已皱缩(2)

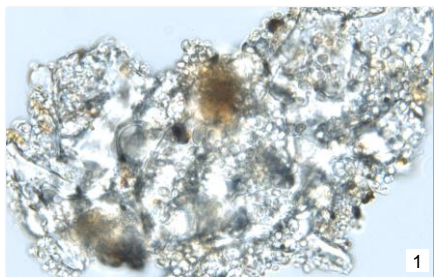
注：

^ 此项特征的颜色非常深，观察或拍摄时需额外增加光源强度，方可清楚见到细胞的形态。

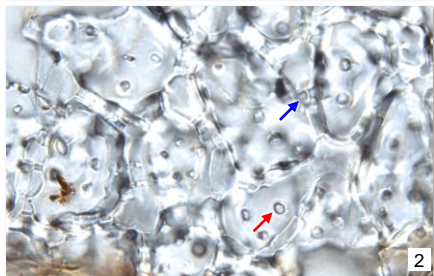
50 μm

胚乳

胚乳细胞



类圆形或类多角形，壁稍厚，充满糊粉粒及油滴(1)；透化后可见宽孔沟(→)及大纹孔(→)(2)



50 μm

鉴定要点

微性状

- ⊙ 表面观呈半圆形或倒卵形
- ⊙ 基部的种脐常偏向一侧
- ⊙ 表面具皱纹及细密的长方形或多角形纹理

粉末显微

- ⊙ 种皮表皮细胞棕黑色或黑色，表面具网状纹理
- ⊙ 种皮薄壁细胞棕色，常已皱缩
- ⊙ 胚乳细胞具宽孔沟及大纹孔

更多资讯可参考[香港中药材标准网页](#)：
菝葜子 — 香港中药材标准（第六册）

卫生署政府中药检测中心
查询热线：3188 8079
网址：www.cmro.gov.hk

本小册子内的资讯，可供发布或复制作非商业用途，但必须注明有关资讯是由卫生署政府中药检测中心提供的。除非事先得到卫生署政府中药检测中心的书面授权，否则严禁复制、改编、分发、发布或提供本小册子内的资讯作商业用途。