



微細種子 及果實類 藥材的鑒定

南葶藶子

1 cm

來源*

十字花科植物播娘蒿 *Descurainia sophia* (L.) Webb ex prantl# 的乾燥成熟種子

性味

辛、苦，大寒

歸經

肺、膀胱經

功能

瀉肺平喘，行水消腫

註：

* 按《中醫藥條例》附表2及《中國藥典》(2020年版)，葶藶子的來源植物為獨行菜 *Lepidium apetalum* 或播娘蒿 *Descurainia sophia*，前者習稱「北葶藶子」，後者習稱「南葶藶子」。目前市面上葶藶子的主流品種為「南葶藶子」，故是次研究僅收載這一個品種。

《中國藥典》(2020年版)原植物之學名為「*Descurainia sophia* (L.) Webb. ex Prantl.」。

微性狀特徵

外形

表面觀呈長圓形、橢圓形或類卵形，偶見類多角形



0.5 mm

略扁，有的一面較凸出



側面觀

種臍短線狀

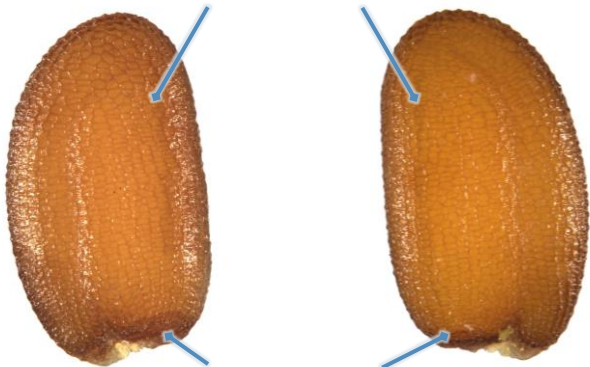


底面觀

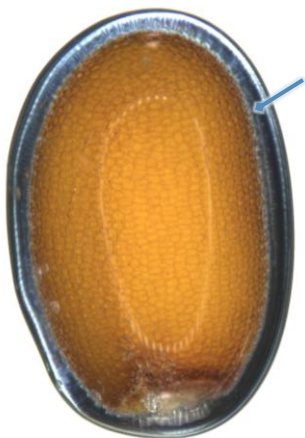
0.2 mm

南葶藶子

兩面常各具2條淺縱溝，其中1條常較深，
有的一面的縱溝較明顯



基部微凹或平截



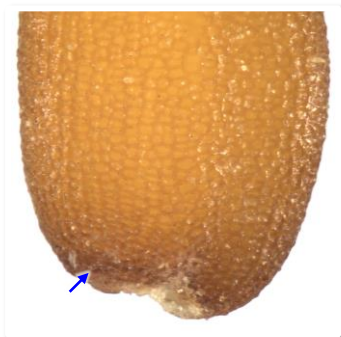
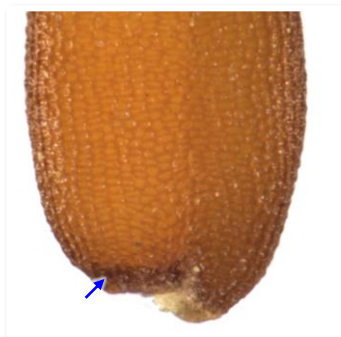
加水浸泡後，表皮膨脹
而成透明黏液膜，包圍
整個種子

表面觀

0.2 mm

表面

紅棕色或黃棕色，具極細密的網紋；基部近種臍處(→)黑棕色或棕色



0.5 mm

粉末顯微特徵

種皮

種皮外表皮細胞

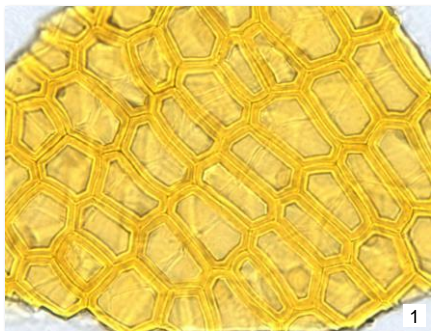


無色，表面觀(1)呈多角形或類方形，中央具1類環狀纖維素柱(→)，有時可見黏液質；側面觀(2)呈類長方形或類圓形，外壁及側壁多已破碎，纖維素柱(→)長方形或梯形；常與種皮內表皮細胞相連



50 μm

種皮內表皮細胞



黃棕色或黃色，表面觀(1)呈多角形或長方形，壁稍厚；側面觀(2)可見側壁及內壁稍厚，外壁(→)常已破碎，較薄；常與種皮外表皮細胞相連



鑒定要點

微性狀

- ⊙ 表面觀呈長圓形、橢圓形或類卵形，偶見類多角形；略扁
- ⊙ 兩面常各具2條淺縱溝，其中1條常較深
- ⊙ 表面具極細密的網紋

粉末顯微

- ⊙ 種皮外表皮細胞表面觀呈多角形或類方形，中央具1類環狀纖維素柱
- ⊙ 種皮內表皮細胞黃棕色或黃色，表面觀呈多角形或長方形，壁稍厚

更多資訊可參考[香港中藥材標準網頁](#)：
南葶藶子 — 香港中藥材標準 (第六冊)

衛生署政府中藥檢測中心
查詢熱線：3188 8079
網址：www.cmro.gov.hk

本小冊子內的資訊，可供發布或複製作非商業用途，但必須註明有關資訊是由衛生署政府中藥檢測中心提供的。除非事先得到衛生署政府中藥檢測中心的書面授權，否則嚴禁複製、改編、分發、發布或提供本小冊子內的資訊作商業用途。