



微细种子 及果实类 药材的鉴定

南葶苈子

1 cm

来源*

十字花科植物播娘蒿 *Descurainia sophia* (L.) Webb ex prantl# 的干燥成熟种子

性味

辛、苦，大寒

归经

肺、膀胱经

功能

泻肺平喘，行水消肿

注：

* 按《中医药条例》附表2及《中国药典》(2020年版)，葶苈子的来源植物为独行菜 *Lepidium apetalum* 或播娘蒿 *Descurainia sophia*，前者习称「北葶苈子」，后者习称「南葶苈子」。目前市面上葶苈子的主流品种为「南葶苈子」，故是次研究仅收载这一个品种。

《中国药典》(2020年版)原植物之学名为「*Descurainia sophia* (L.) Webb. ex Prantl.」。

微性状特征

外形

表面观呈长圆形、椭圆形或类卵形，偶见类多角形



0.5 mm

略扁，有的一面较凸出



侧面观

种脐短线状

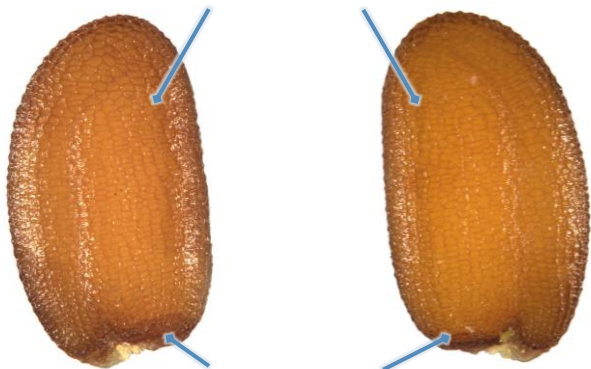


底面观

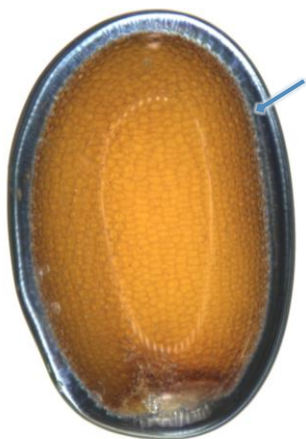
0.2 mm

南葶苈子

两面常各具2条浅纵沟，其中1条常较深，
有的一面的纵沟较明显



基部微凹或平截



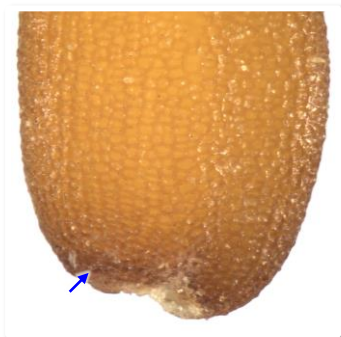
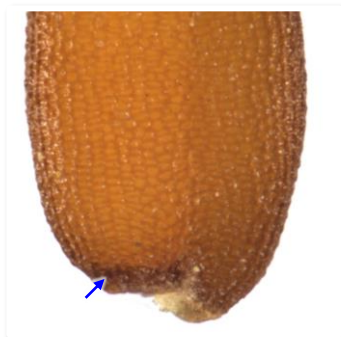
加水浸泡后，表皮膨胀
而成透明黏液膜，包围
整个种子

表面观

0.2 mm

表面

红棕色或黄棕色，具极细密的网纹；基部近种脐处(→)黑棕色或棕色



0.5 mm

粉末显微特征

种皮

种皮外表皮细胞

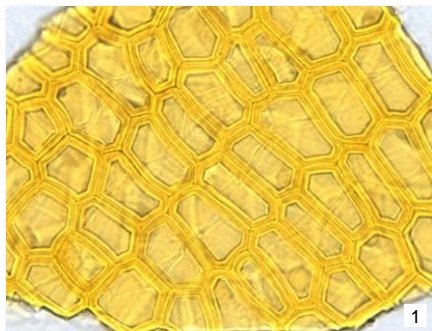


无色，表面观(1)呈多角形或类方形，中央具1类环状纤维素柱(→)，有时可见黏液质；侧面观(2)呈类长方形或类圆形，外壁及侧壁多已破碎，纤维素柱(→)长方形或梯形；常与种皮内表皮细胞相连



50 μm

种皮内表皮细胞



黄棕色或黄色，表面观(1)呈多角形或长方形，壁稍厚；侧面观(2)可见侧壁及内壁稍厚，外壁(→)常已破碎，较薄；常与种皮外表皮细胞相连



鉴定要点

微性状

- ⊙ 表面观呈长圆形、椭圆形或类卵形，偶见类多角形；略扁
- ⊙ 两面常各具2条浅纵沟，其中1条常较深
- ⊙ 表面具极细密的网纹

粉末显微

- ⊙ 种皮外表皮细胞表面观呈多角形或类方形，中央具1类环状纤维素柱
- ⊙ 种皮内表皮细胞黄棕色或黄色，表面观呈多角形或长方形，壁稍厚

更多资讯可参考[香港中药材标准网页](#)：

南葶苈子 — 香港中药材标准 (第六册)

卫生署政府中药检测中心

查询热线：3188 8079

网址：www.cmro.gov.hk

本小册子内的资讯，可供发布或复制作非商业用途，但必须注明有关资讯是由卫生署政府中药检测中心提供的。除非事先得到卫生署政府中药检测中心的书面授权，否则严禁复制、改编、分发、发布或提供本小册子内的资讯作商业用途。