



微細種子 及果實類 藥材的鑒定

菟絲子

1 cm

來源

旋花科植物南方菟絲子 *Cuscuta australis* R. Br. 或菟絲子 *C. chinensis* Lam.[#] 的乾燥成熟種子

性味

辛、甘、平

歸經

肝、腎、脾經

功能

補益肝腎，固精縮尿，安胎，明目，止瀉；外用消風祛斑

註：

[#] 《中醫藥條例》附表2所指明的菟絲子來源為「旋花科植物菟絲子 *Cuscuta chinensis* Lam.」。

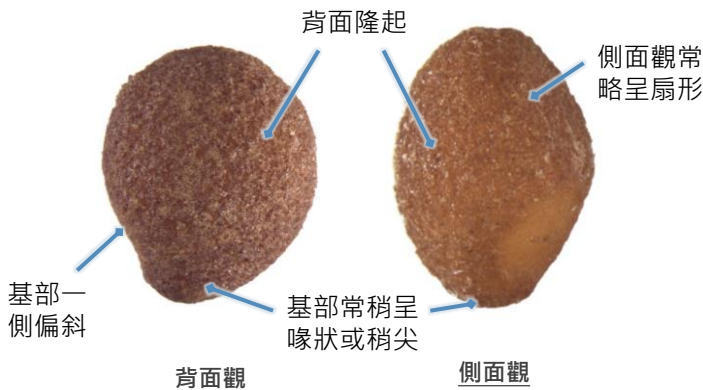
微性狀特徵

外形

呈類倒卵形或類橢圓形

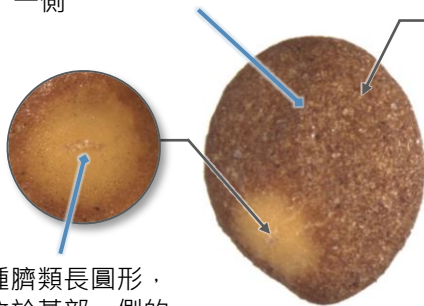


0.5 mm



0.2 mm

常可見1條縱向或稍斜的
稜線，位於中央或稍偏向
一側



種臍類長圓形，
位於基部一側的
類圓形著生面

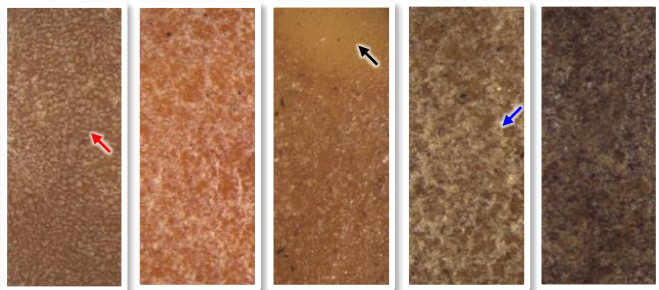
腹面觀

加水煮至破裂後，
黃白色或淺黃色螺
旋狀的胚露出，形
如吐絲

0.2 mm

表面

粗糙，棕色、紅棕色、黃棕色、綠棕色或黑
棕色，著生面(→)顏色常較淺，具不規則分
布的顆粒狀物(→)及極細小網狀紋理(→)

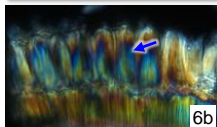
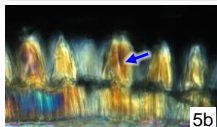
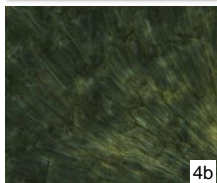
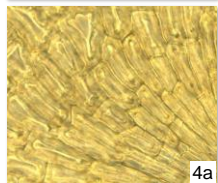
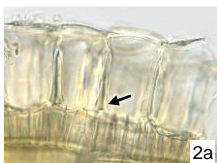
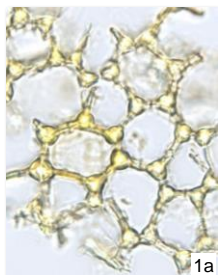


0.2 mm

粉末顯微特徵

種皮

種皮表皮細胞

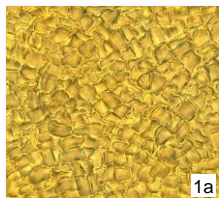


無色或黃棕色。2種形態：1種表面觀(1)呈多角形或類多角形，垂周壁增厚，角隅處尤為明顯；側面觀(2)呈類方形或類長方形，有時可見垂周壁增厚(→)，有的內含澱粉粒(3)。另1種的表面(4)少見，呈類長方形或類多角形，垂周壁極厚，細胞由小至大呈放射狀排列；側面觀呈類方形或類長方形，垂周壁增厚明顯(5)，有的細胞界限不明顯(6)；偏光顯微鏡下增厚(→)呈橙黃色、白色或多彩色

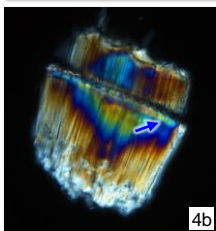
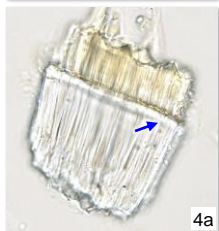
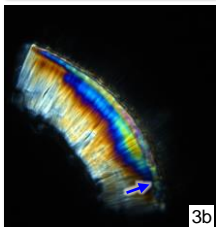
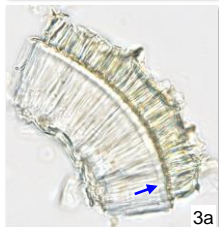
a. 明場下特徵； b. 偏光下特徵

50 μm

種皮柵狀細胞



無色或黃棕色。表面觀呈類多角形或類方形(1)常皺縮(2)。側面觀為2列細胞，外列細胞較內列短，內列細胞上部具光輝帶(→)；偏光顯微鏡下只有內列細胞呈多彩色(3)或2列細胞均呈多彩色(4)



鑒定要點

微性狀

- 呈類倒卵形或類橢圓形，基部常稍呈喙狀或稍尖
- 表面具不規則分布的顆粒狀物及極細小網狀紋理
- 加水煮至破裂後，黃白色或淺黃色螺旋狀的胚露出，形如吐絲

粉末顯微

- 種皮表皮細胞有2種形態。1種表面觀呈多角形或類多角形，垂周壁增厚，角隅處尤為明顯；另1種的表面呈類長方形或類多角形，垂周壁極厚
- 種皮柵狀細胞側面觀為2列細胞，外列細胞較內列短，內列細胞上部具光輝帶

更多資訊可參考[香港中藥材標準網頁](#)：

菟絲子 — 香港中藥材標準 (第六冊)

衛生署政府中藥檢測中心

查詢熱線：3188 8079

網址：www.cmro.gov.hk

本小冊子內的資訊，可供發布或複製作非商業用途，但必須註明有關資訊是由衛生署政府中藥檢測中心提供的。除非事先得衛生署政府中藥檢測中心的書面授權，否則嚴禁複製、改編、分發、發布或提供本小冊子內的資訊作商業用途。