



## 微细种子 及果实类 药材的鉴定

# 菟丝子

1 cm

### 来源

旋花科植物南方菟丝子 *Cuscuta australis* R. Br. 或菟丝子 *C. chinensis* Lam.<sup>#</sup> 的干燥成熟种子

### 性味

辛、甘，平

### 归经

肝、肾、脾经

### 功能

补益肝肾，固精缩尿，安胎，明目，止泻；外用消风祛斑

注：

<sup>#</sup> 《中医药条例》附表2所指明的菟丝子来源为「旋花科植物菟丝子 *Cuscuta chinensis* Lam.」。

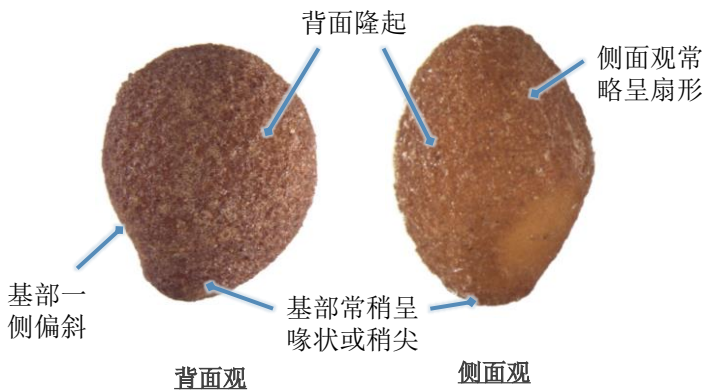
## 微性状特征

### 外形

呈类倒卵形或类椭圆形



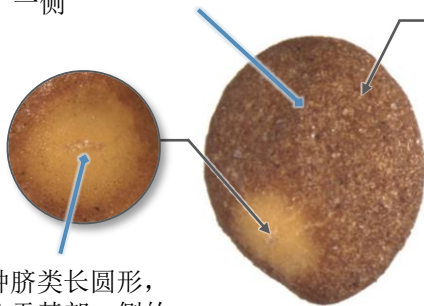
0.5 mm



0.2 mm

# 菟丝子

常可见1条纵向或稍斜的  
棱线，位于中央或稍偏向  
一侧



种脐类长圆形，  
位于基部一侧的  
类圆形着生面

腹面观

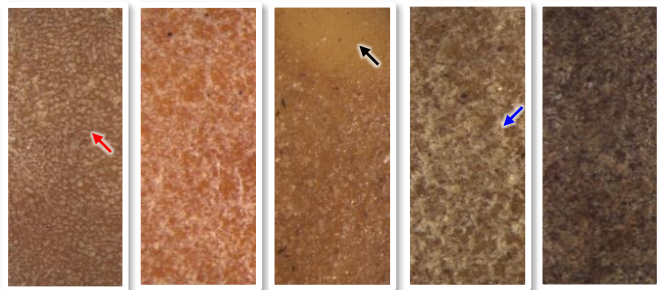


加水煮至破裂后，  
黄白色或浅黄色螺  
旋状的胚露出，形  
如吐丝

0.2 mm

## 表面

粗糙，棕色、红棕色、黄棕色、绿棕色或黑棕色，着生面(→)颜色常较浅，具不规则分布的颗粒状物(→)及极细小网状纹理(→)

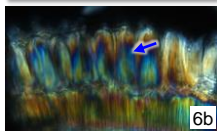
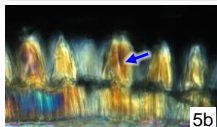
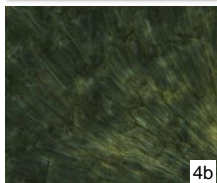
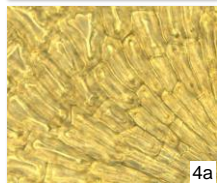
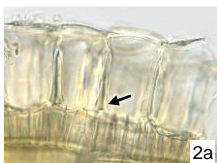
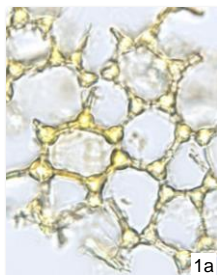


0.2 mm

## 粉末显微特征

## 种皮

## 种皮表皮细胞

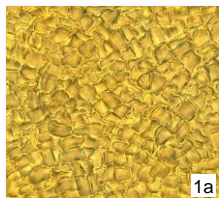


无色或黄棕色。2种形态：1种表面观(1)呈多角形或类多角形，垂周壁增厚，角隅处尤为明显；侧面观(2)呈类方形或类长方形，有时可见垂周壁增厚(→)，有的内含淀粉粒(3)。另1种的表面(4)少见，呈类长方形或类多角形，垂周壁极厚，细胞由小至大呈放射状排列；侧面观呈类方形或类长方形，垂周壁增厚明显(5)，有的细胞界限不明显(6)；偏光显微镜下增厚(→)呈橙黄色、白色或多彩色

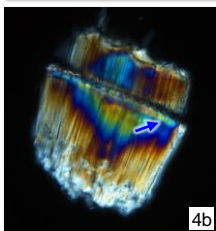
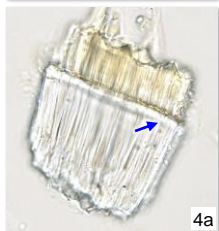
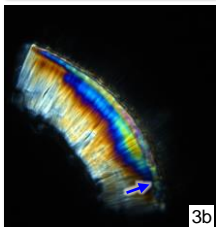
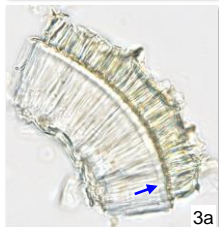
a. 明场下特征；b. 偏光下特征

50 μm

## 种皮栅状细胞



无色或黄棕色。表面观呈类多角形或类方形(1), 常皱缩(2)。侧面观为2列细胞, 外列细胞较内列短, 内列细胞上部具光辉带(→); 偏光显微镜下只有内列细胞呈多彩色(3)或2列细胞均呈多彩色(4)



## 鉴定要点

### 微性状

- ⊙ 呈类倒卵形或类椭圆形，基部常稍呈喙状或稍尖
- ⊙ 表面具不规则分布的颗粒状物及极细小网状纹理
- ⊙ 加水煮至破裂后，黄白色或浅黄色螺旋状的胚露出，形如吐丝

### 粉末显微

- ⊙ 种皮表皮细胞有2种形态。1种表面观呈多角形或类多角形，垂周壁增厚，角隅处尤为明显；另1种的表面呈类长方形或类多角形，垂周壁极厚
- ⊙ 种皮栅状细胞侧面观为2列细胞，外列细胞较内列短，内列细胞上部具光辉带

更多资讯可参考[香港中药材标准网页](#)：

菟丝子 — 香港中药材标准（第六册）

卫生署政府中药检测中心

查询热线：3188 8079

网址：[www.cmro.gov.hk](http://www.cmro.gov.hk)

本小册子内的资讯，可供发布或复制作非商业用途，但必须注明有关资讯是由卫生署政府中药检测中心提供的。除非事先得到卫生署政府中药检测中心的书面授权，否则严禁复制、改编、分发、发布或提供本小册子内的资讯作商业用途。