



## 微細種子 及果實類 藥材的鑒定

# 楮實子

1 cm

### 來源

桑科植物構樹 *Broussonetia papyrifera* (L.)  
Vent. 的乾燥成熟果實

### 性味

甘，寒

### 歸經

肝、腎經

### 功能

補腎清肝，明目，利尿

# 微性狀特徵

## 外形

表面觀呈類圓形



有的具子房柄

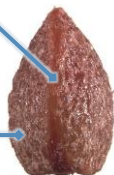


表面觀

一側有稜

另側略平或有溝

側面觀呈類  
卵形，略扁



側面觀

1 mm

可見稜與溝之間具凸起物



溝由一側延伸至基部，  
有時可見殘留的子房柄

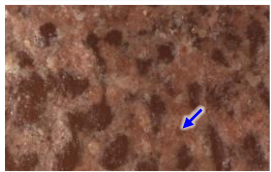
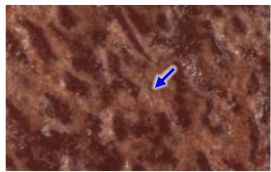
加水浸泡後，可見  
淺橙色色素擴散

表面觀

1 mm

表面

紅棕色或棕色，具顆粒狀凸起，有的可見  
凸起物之間顏色較淺(→)

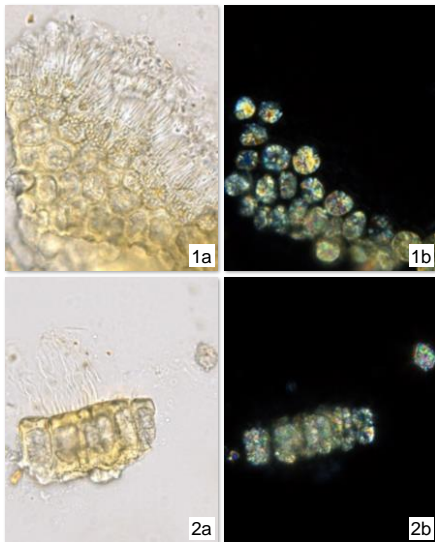


0.2 mm

# 粉末顯微特徵

## 晶體

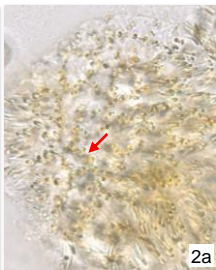
### 草酸鈣簇晶



眾多，呈類圓形、類橢圓形(1)或類長方形(2)，棱角小，先端鈍，常存在於含晶厚壁細胞中或散在；偏光顯微鏡下呈多彩色或橙黃色

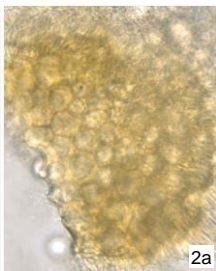
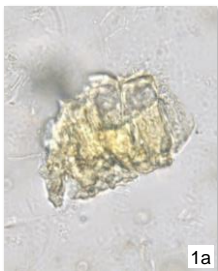
## 果皮

### 果皮柵狀細胞



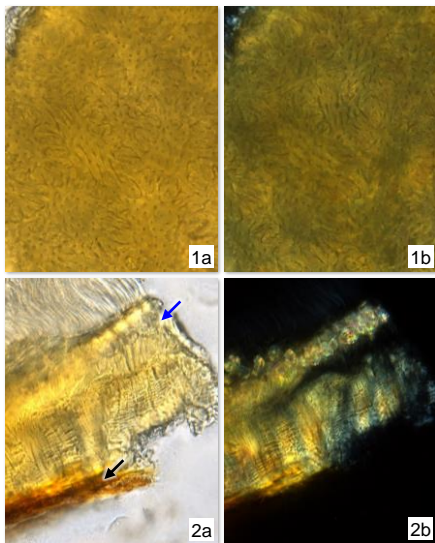
無色或淺黃色，側面觀(1)細胞呈類長方形，可見壁具眾多不均勻長條狀的增厚(→)，常與含晶厚壁細胞相連(→)；表面觀(2)細胞呈類圓形或類多角形，可見壁具圓點狀增厚(→)

### 含晶厚壁細胞



淺黃色，胞腔內含1枚草酸鈣簇晶；細胞側面觀(1)呈類長方形，表面觀(2)呈類多角形，壁稍厚

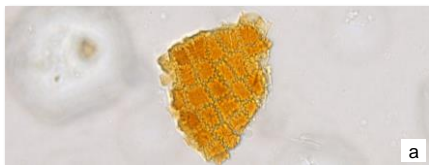
## 內果皮厚壁細胞



黃色，表面觀(1)呈類多角形，壁厚，呈深波狀彎曲，具點狀紋孔；側面觀(2)呈類長方形，極扁，常多層重疊，常與含晶厚壁細胞(→)或種皮表皮細胞(→)相連；偏光顯微鏡下呈橙黃色、黃棕色或亮白色

## 種皮

### 種皮表皮細胞



表面觀呈多角形，壁呈連珠狀增厚，胞腔內含淺棕色或黃棕色物

a. 明場下特徵； b. 偏光下特徵

50 μm

## 鑒定要點

### 微性狀

- ⊙ 表面觀呈類圓形，有的具子房柄
- ⊙ 一側有稜，另側略平或有溝
- ⊙ 表面具顆粒狀凸起，有的可見凸起物之間顏色較淺

### 粉末顯微

- ⊙ 草酸鈣簇晶眾多，棱角小，先端鈍
- ⊙ 果皮柵狀細胞側面觀可見壁具眾多不均勻長條狀的增厚；表面觀可見壁具圓點狀增厚
- ⊙ 內果皮厚壁細胞表面觀壁厚，呈深波狀彎曲，具點狀紋孔；側面觀極扁，常多層重疊

衛生署政府中藥檢測中心

查詢熱線：3188 8079

網址：[www.cmro.gov.hk](http://www.cmro.gov.hk)

本小冊子內的資訊，可供發布或複製作非商業用途，但必須註明有關資訊是由衛生署政府中藥檢測中心提供的。除非事先得到衛生署政府中藥檢測中心的書面授權，否則嚴禁複製、改編、分發、發布或提供本小冊子內的資訊作商業用途。