



微細種子 及果實類 藥材的鑒定

芫荽子



來源

傘形科植物芫荽 *Coriandrum sativum* L.
的乾燥果實

性味

辛、酸，平

歸經

肺、胃、大腸經

功能

健胃消積，理氣止痛，透疹解毒

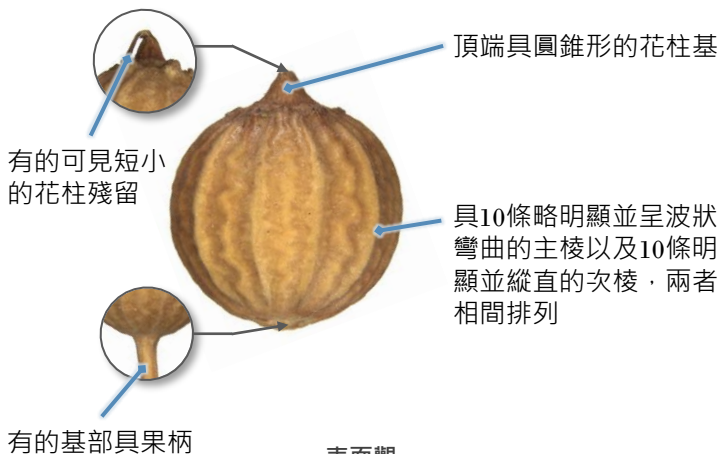
微性狀特徵

外形

多數為完整的雙懸果，呈球形或卵圓形



1 mm



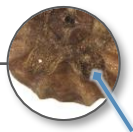
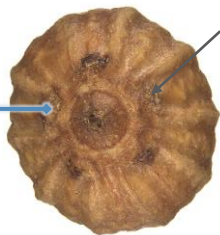
表面觀

雙懸果

1 mm

芫荽子

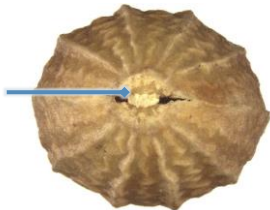
可見5個萼齒殘基



有的具萼齒殘留

頂面觀

基部多不完整，
具類圓形果柄痕



底面觀

雙懸果

接合面稍凹陷



少數裂開兩半為
分果瓣

接合面觀

分果瓣

1 mm

表面

雙懸果表面及分果瓣背面棕黃色、淺棕黃色或灰棕色。分果瓣接合面可見細小網狀紋理(→)，其上具2條棕色稍彎曲的油管(→)

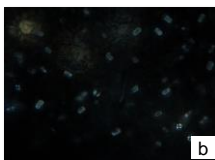


0.5 mm

粉末顯微特徵

晶體

草酸鈣方晶



類長方形或類方形，細小，存在於外果皮細胞中；偏光顯微鏡下呈白色

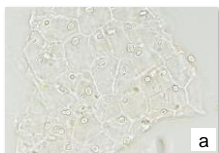
草酸鈣簇晶



散在(1)或存在於胚乳細胞內(2)，細小；偏光顯微鏡下呈多彩色



圓形晶體



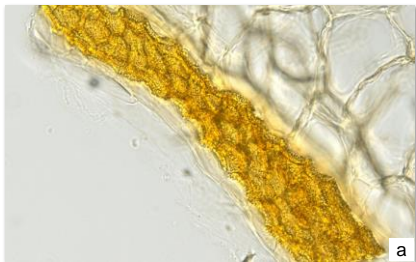
類圓形或類卵圓形，細小，存在於外果皮細胞中；偏光顯微鏡下呈白色或橙黃色

a. 明場下特徵；b. 偏光下特徵

50 μm

分泌組織

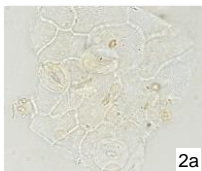
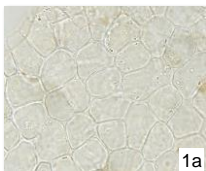
油管



多破碎，黃棕色，分泌細胞呈多角形

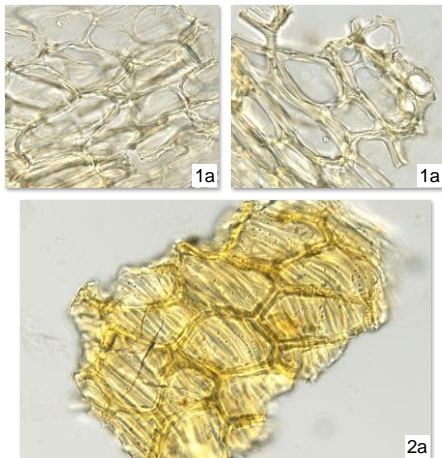
果皮

外果皮細胞



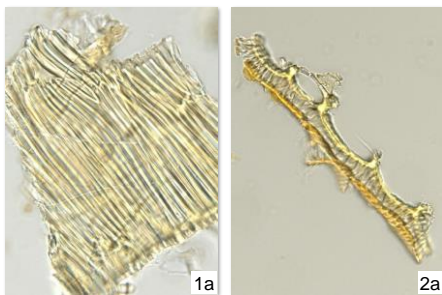
無色，表面觀呈類多角形(1)，壁稍厚，有時可見草酸鈣方晶及圓形晶體，角質紋理及氣孔(2)偶見或少見

中果皮細胞



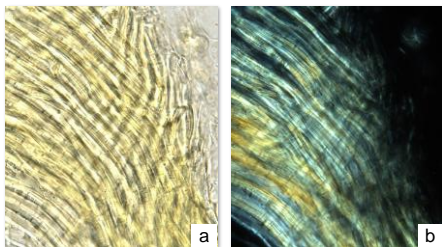
外側中果皮細胞(1)淺黃棕色或無色，側面觀呈類長方形或類多角形，壁稍厚或厚；內側中果皮細胞(2)黃棕色，與內果皮細胞相連的細胞表面觀呈多角形或類多角形，可見紋孔及孔溝

內果皮細胞



黃棕色，表面觀(1)呈條狀，常與內側中果皮細胞或種皮細胞相連；側面觀(2)為1列細胞，一側平直，另一側呈波狀，有時可見細胞間隔

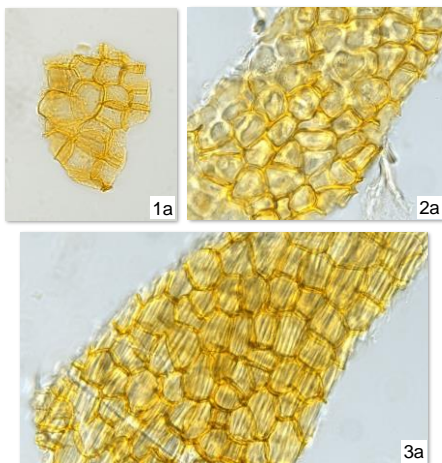
中果皮纖維



常彎曲並多層重疊，壁稍厚，紋孔及孔溝明顯；偏光顯微鏡下呈亮白色、橙黃色或多彩色

種皮

種皮細胞



黃棕色，呈類多角形(1)，壁厚，常與胚乳細胞(2)或內果皮細胞(3)相連

a. 明場下特徵； b. 偏光下特徵

50 μm

鑒定要點

微性狀

- ⊙ 多數為完整的雙懸果，呈球形或卵圓形；少數裂開兩半為分果瓣
- ⊙ 雙懸果表面具10條略明顯並呈波狀彎曲的主稜以及10條明顯並縱直的次稜，兩者相間排列
- ⊙ 分果瓣接合面可見細小網狀紋理，其上具2條棕色稍彎曲的油管

粉末顯微

- ⊙ 油管多破碎，黃棕色，分泌細胞呈多角形
- ⊙ 外果皮細胞表面觀呈類多角形，有時可見草酸鈣方晶及圓形晶體
- ⊙ 內果皮細胞表面觀呈條狀，常與中果皮細胞或種皮細胞相連

衛生署政府中藥檢測中心

查詢熱線：3188 8079

網址：www.cmro.gov.hk

本小冊子內的資訊，可供發布或複製作非商業用途，但必須註明有關資訊是由衛生署政府中藥檢測中心提供的。除非事先得到衛生署政府中藥檢測中心的書面授權，否則嚴禁複製、改編、分發、發布或提供本小冊子內的資訊作商業用途。