



微细种子 及果实类 药材的鉴定



芫荽子

来源

伞形科植物芫荽 *Coriandrum sativum* L. 的干燥果实

性味

辛、酸，平

归经

肺、胃、大肠经

功能

健胃消积，理气止痛，透疹解毒

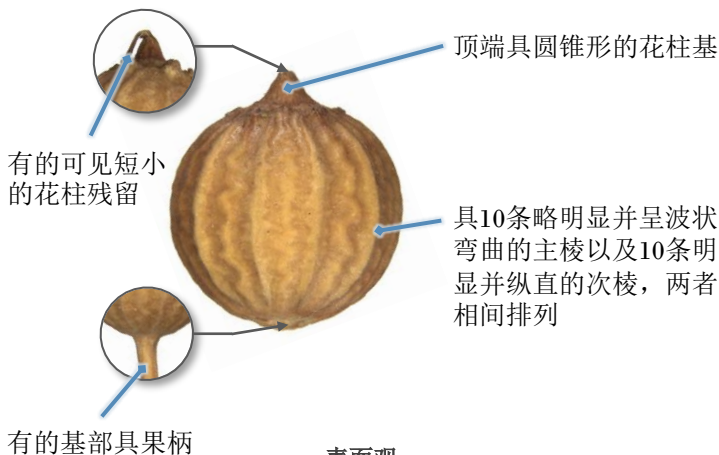
微性状特征

外形

多数为完整的双悬果，呈球形或卵圆形



1 mm



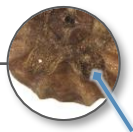
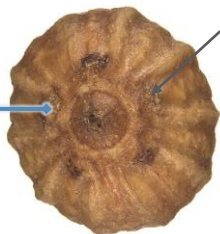
表面观

双悬果

1 mm

芫荽子

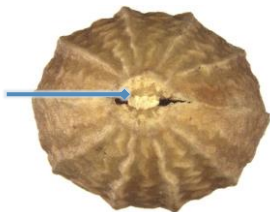
可见5个萼齿残基



有的具萼齿残留

顶面观

基部多不完整，
具类圆形果柄痕



底面观

双悬果

接合面稍凹陷



少数裂开两半为
分果瓣

接合面观

分果瓣

1 mm

表面

双悬果表面及分果瓣背面棕黄色、浅棕黄色或灰棕色。分果瓣接合面可见细小网状纹理(→)，其上具2条棕色稍弯曲的油管(→)

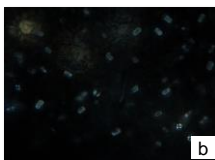


0.5 mm

粉末显微特征

晶体

草酸钙方晶



类长方形或类方形，细小，存在于外果皮细胞中；偏光显微镜下呈白色

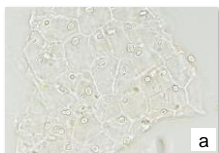
草酸钙簇晶



散在(1)或存在于胚乳细胞内(2)，细小；偏光显微镜下呈多彩色



圆形晶体



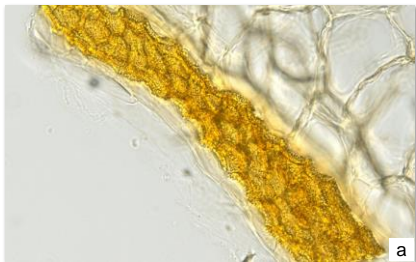
类圆形或类卵圆形，细小，存在于外果皮细胞中；偏光显微镜下呈白色或橙黄色

a. 明场下特征； b. 偏光下特征

50 μm

分泌组织

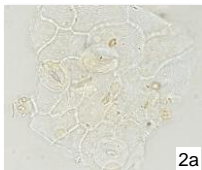
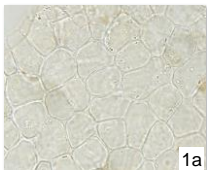
油管



多破碎，黄棕色，分泌细胞呈多角形

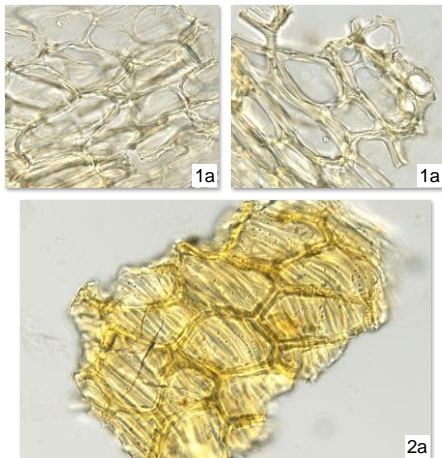
果皮

外果皮细胞



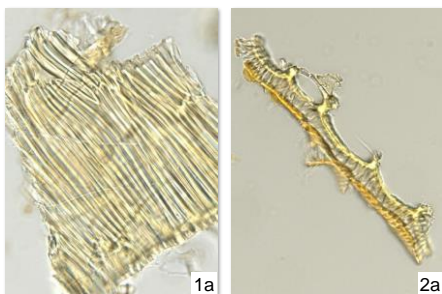
无色，表面观呈类多角形(1)，壁稍厚，有时可见草酸钙方晶及圆形晶体，角质纹理及气孔(2)偶见或少见

中果皮细胞



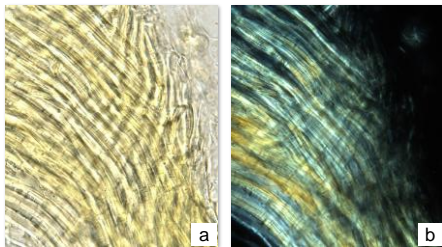
外侧中果皮细胞(1)浅黄棕色或无色，侧面观呈类长方形或类多角形，壁稍厚或厚；内侧中果皮细胞(2)黄棕色，与内果皮细胞相连的细胞表面观呈多角形或类多角形，可见纹孔及孔沟

内果皮细胞



黄棕色，表面观(1)呈条状，常与内侧中果皮细胞或种皮细胞相连；侧面观(2)为1列细胞，一侧平直，另一侧呈波状，有时可见细胞间隔

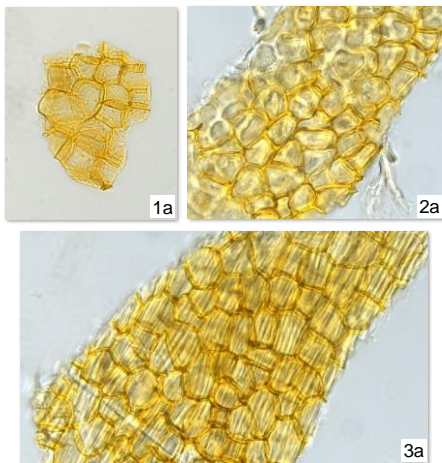
中果皮纤维



常弯曲并多层重叠，壁稍厚，纹孔及孔沟明显；偏光显微镜下呈亮白色、橙黄色或多彩色

种皮

种皮细胞



黄棕色，呈类多角形(1)，壁厚，常与胚乳细胞(2)或内果皮细胞(3)相连

a. 明场下特征； b. 偏光下特征

50 μm

鉴定要点

微性状

- ⊙ 多数为完整的双悬果，呈球形或卵圆形；少数裂开两半为分果瓣
- ⊙ 双悬果表面具10条略明显并呈波状弯曲的主棱以及10条明显并纵直的次棱，两者相间排列
- ⊙ 分果瓣接合面可见细小网状纹理，其上具2条棕色稍弯曲的油管

粉末显微

- ⊙ 油管多破碎，黄棕色，分泌细胞呈多角形
- ⊙ 外果皮细胞表面观呈类多角形，有时可见草酸钙方晶及圆形晶体
- ⊙ 内果皮细胞表面观呈条状，常与中果皮细胞或种皮细胞相连

卫生署政府中药检测中心

查询热线：3188 8079

网址：www.cmro.gov.hk

本小冊子內的資訊，可供發布或複製作非商業用途，但必須註明有關資訊是由衛生署政府中藥檢測中心提供的。除非事先得到衛生署政府中藥檢測中心的書面授權，否則嚴禁複製、改編、分發、發布或提供本小冊子內的資訊作商業用途。