



微細種子 及果實類 藥材的鑒定

吳茱萸

1 cm

來源

芸香科植物吳茱萸 *Evodia rutaecarpa* (Juss.) Benth.、石虎 *E. rutaecarpa* (Juss.) Benth. var. *officinalis* (Dode) Huang 或疏毛吳茱萸 *E. rutaecarpa* (Juss.) Benth. var. *bodinieri* (Dode) Huang 的乾燥將近成熟果實

性味

辛、苦，熱；有小毒

歸經

肝、脾、胃、腎經

功能

散寒止痛，降逆止嘔，助陽止瀉

微性狀特徵

外形

略呈扁球形、球形或五角狀扁球形



頂端有五角星狀的裂隙



頂面觀

1 mm



底面觀

基部具宿萼及果柄或果柄痕

1 mm

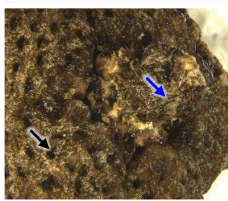


側面觀

1 mm

表面

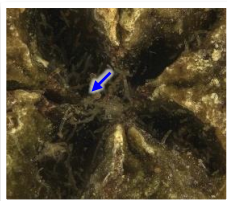
暗黃綠色或棕色，粗糙，有眾多點狀凸起或凹陷的油點(→)，裂隙、宿萼及果柄痕周邊或果柄上具柔毛(→)



1 mm



1 mm



0.5 mm

氣

芳香濃郁

粉末顯微特徵

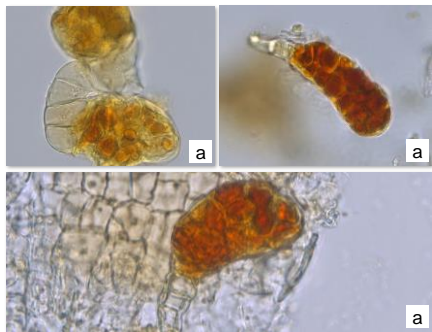
毛狀體

非腺毛



2-10細胞，平直或彎曲，
平滑、有線紋或疣狀凸起，
有的胞腔內含棕黃色
或棕紅色物

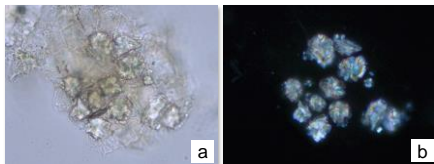
腺毛



頭部橢圓形或梨形，可
多達10多個細胞組成，
常含黃棕色或紅棕色物；
柄2-5個細胞

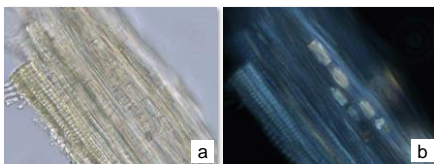
晶體

草酸鈣簇晶



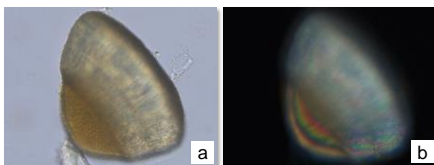
多存在於果皮細胞中；
偏光顯微鏡下呈多彩色

草酸鈣方晶



無或偶見；偏光顯微鏡
下呈多彩色

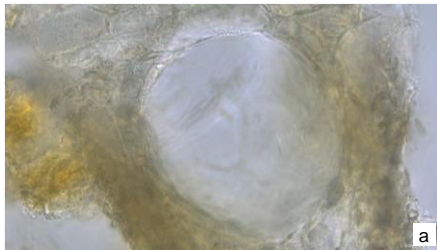
橙皮苷結晶



無或偶見，淺黃色，扇
形，可見放射狀紋理；
偏光顯微鏡下呈多彩色

分泌組織

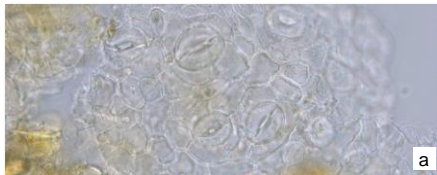
油室



淺黃色，完整者可見，
有時亦見油室碎片

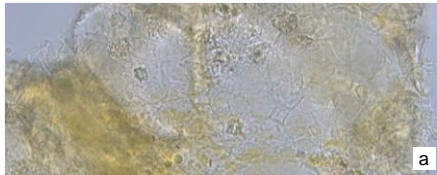
果皮

外果皮細胞



無色或淺黃色，多角形，
多見氣孔，氣孔不定式
或環式，副衛細胞4-6
個

中果皮細胞



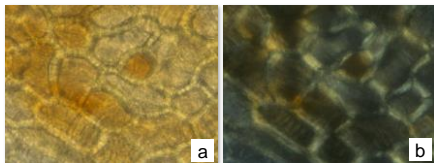
淺黃色，類圓形，壁稍
厚，排列疏鬆，常見油
室及草酸鈣結晶

a. 明場下特徵；b. 偏光下特徵

50 μ m

其他

石細胞



類圓形或多角形，可由單個或數個組成或成片存在，胞腔較大，有的內含黃棕色物；偏光顯微鏡下呈亮白色或多彩色

a. 明場下特徵；b. 偏光下特徵

50 μm

鑒定要點

微性狀

- ⊙ 略呈扁球形、球形或五角狀扁球形，頂端有五角星狀的裂隙
- ⊙ 暗黃綠色或棕色，粗糙，有眾多點狀凸起或凹陷的油點
- ⊙ 裂隙、宿萼及果柄痕周邊或果柄上具柔毛

粉末顯微

- ⊙ 非腺毛2-10細胞，平直或彎曲，平滑、有線紋或疣狀凸起，有的胞腔內含棕黃色或棕紅色物
- ⊙ 腺毛頭部橢圓形或梨形，可多達10多個細胞組成，常含黃棕色或紅棕色物；柄2-5個細胞
- ⊙ 草酸鈣結晶以簇晶為主，多存在於果皮細胞中

更多資訊可參考[香港中藥材標準網頁](#)：

吳茱萸 — 香港中藥材標準 (第三冊)

衛生署政府中藥檢測中心

查詢熱線：3188 8079

網址：www.cmro.gov.hk

本小冊子內的資訊，可供發布或複製作非商業用途，但必須註明有關資訊是由衛生署政府中藥檢測中心提供的。除非事先得到衛生署政府中藥檢測中心的書面授權，否則嚴禁複製、改編、分發、發布或提供本小冊子內的資訊作商業用途。