



微细种子 及果实类 药材的鉴定

吴茱萸

1 cm

来源

芸香科植物吴茱萸 *Evodia rutaecarpa* (Juss.) Benth.、石虎 *E. rutaecarpa* (Juss.) Benth. var. *officinalis* (Dode) Huang 或疏毛吴茱萸 *E. rutaecarpa* (Juss.) Benth. var. *bodinieri* (Dode) Huang 的干燥将近成熟果实

性味

辛、苦，热；有小毒

归经

肝、脾、胃、肾经

功能

散寒止痛，降逆止呕，助阳止泻

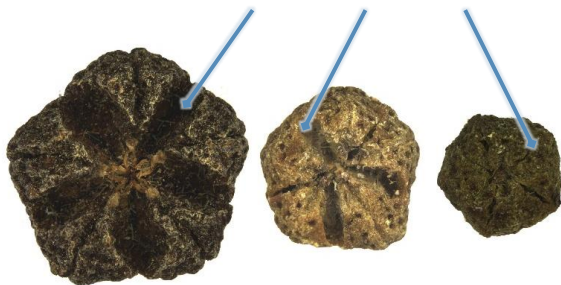
微性状特征

外形

略呈扁球形、球形或五角状扁球形

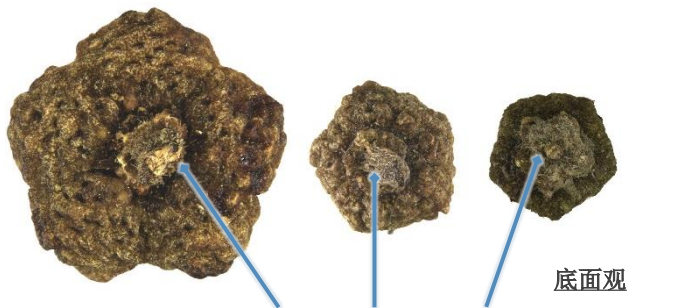


顶端有五角星状的裂隙

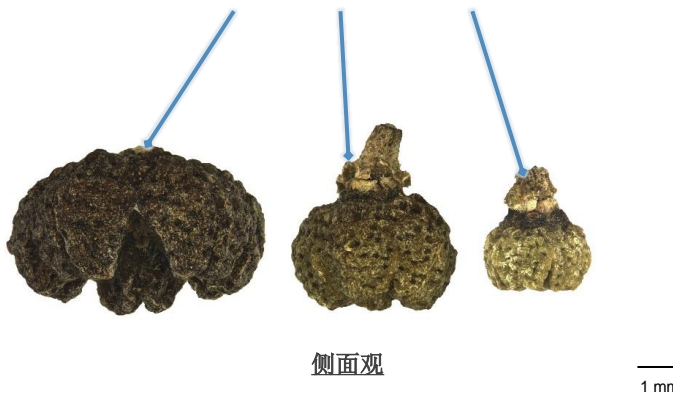


顶面观

1 mm

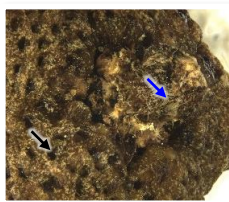


基部具宿萼及果柄或果柄痕



表面

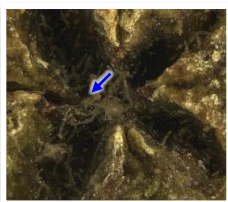
暗黄绿色或棕色，粗糙，有众多点状凸起或凹陷的油点(→)，裂隙、宿萼及果柄痕周边或果柄上具柔毛(→)



1 mm



1 mm



0.5 mm

气

芳香浓郁

粉末显微特征

毛状体

非腺毛



2-10细胞，平直或弯曲，平滑、有线纹或疣状凸起，有的胞腔内含棕黄色或棕红色物

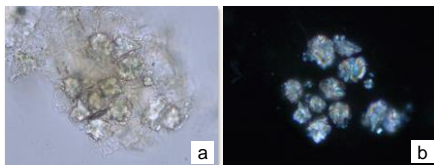
腺毛



头部椭圆形或梨形，可多达10多个细胞组成，常含黄棕色或红棕色物；柄2-5个细胞

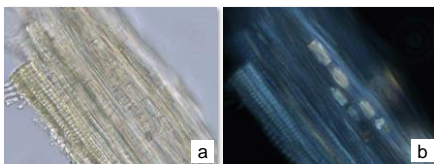
晶体

草酸钙簇晶



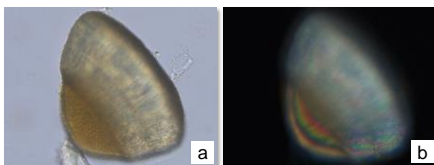
多存在于果皮细胞中；
偏光显微镜下呈多彩色

草酸钙方晶



无或偶见；偏光显微镜
下呈多彩色

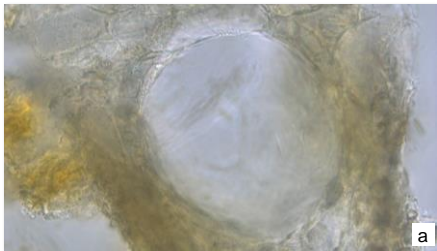
橙皮苷结晶



无或偶见，浅黄色，扇
形，可见放射状纹理；
偏光显微镜下呈多彩色

分泌组织

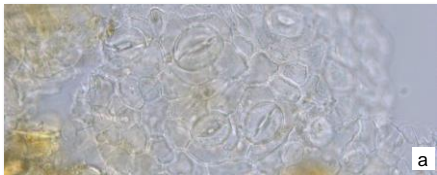
油室



浅黄色，完整者可见，有时亦见油室碎片

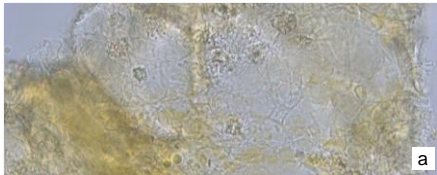
果皮

外果皮细胞



无色或浅黄色，多角形，多见气孔，气孔不定式或环式，副卫细胞4-6个

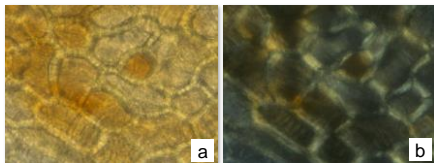
中果皮细胞



浅黄色，类圆形，壁稍厚，排列疏松，常见油室及草酸钙结晶

其他

石细胞



类圆形或多角形，可由单个或数个组成或成片存在，胞腔较大，有的内含黄棕色物；偏光显微镜下呈亮白色或多彩色

a. 明场下特征； b. 偏光下特征

50 μm

鉴定要点

微性状

- ⊙ 略呈扁球形、球形或五角状扁球形，顶端有五角星状的裂隙
- ⊙ 暗黄绿色或棕色，粗糙，有众多点状凸起或凹陷的油点
- ⊙ 裂隙、宿萼及果柄痕周边或果柄上具柔毛

粉末显微

- ⊙ 非腺毛2-10细胞，平直或弯曲，平滑、有线纹或疣状凸起，有的胞腔内含棕黄色或棕红色物
- ⊙ 腺毛头部椭圆形或梨形，可多达10多个细胞组成，常含黄棕色或红棕色物；柄2-5个细胞
- ⊙ 草酸钙结晶以簇晶为主，多存在于果皮细胞中

更多资讯可参考[香港中药材标准网页](#)：

吴茱萸 — 香港中药材标准（第三册）

卫生署政府中药检测中心

查询热线：3188 8079

网址：www.cmro.gov.hk

本小册子内的资讯，可供发布或复制作非商业用途，但必须注明有关资讯是由卫生署政府中药检测中心提供的。除非事先得到卫生署政府中药检测中心的书面授权，否则严禁复制、改编、分发、发布或提供本小册子内的资讯作商业用途。