



微細種子
及果實類
藥材的鑒定

水紅花子



1 cm

來源

蓼科植物紅蓼 *Polygonum orientale* L. 的乾燥成熟果實

性味

咸，微寒

歸經

肝、胃經

功能

散血消癥，消積止痛，利水消腫

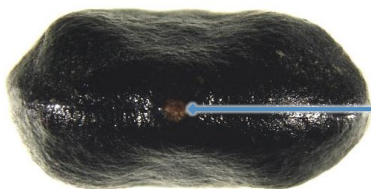
微性狀特徵

外形

呈扁圓形



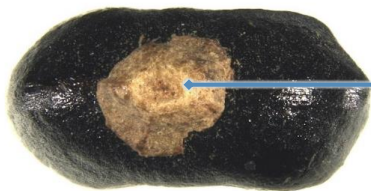
1 mm



頂端有凸起的花柱基

頂面觀

0.5 mm

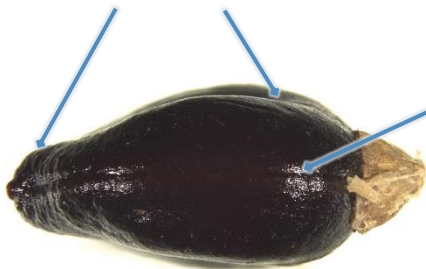


基部有淺棕色略凸起的果柄痕，常見殘留的膜質花被

底面觀

0.5 mm

可見近基部一端較近頂部一端厚



以及1條連接兩端的線

側面觀

0.5 mm

表面

有光澤，棕黑色，有的紅棕色，兩面微凹，微凹處中部常見1-2個縱向隆起(→)

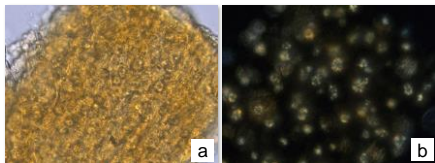


0.5 mm

粉末顯微特徵

晶體

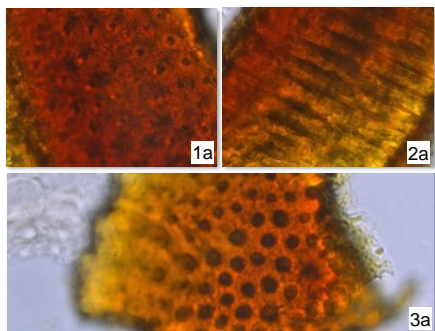
草酸鈣簇晶



散在或存在於薄壁細胞中；偏光顯微鏡下呈多彩色

果皮

果皮柵狀細胞



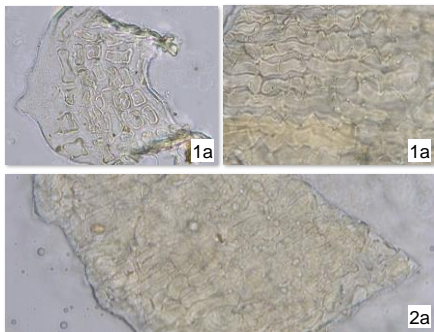
成片或破碎，黃棕色或紅棕色，頂面觀(1)細胞多角形或類圓形，細胞間隙不明顯，近表面處垂周壁極厚，胞腔小，稍向下對焦時可見垂周壁呈波狀彎曲，胞腔不規則形；側面觀(2)細胞1列，徑向壁不規則增厚；底面觀(3)胞腔較大，類圓形，有的內含黃棕色或紅棕色物

a. 明場下特徵； b. 偏光下特徵

50 μ m

種皮

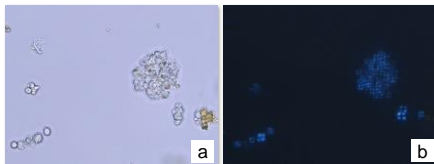
角質層與種皮細胞碎片



多見，種皮表皮細胞(1)表面觀呈長方形，垂周壁深波狀彎曲，凸出部分末端較平截，有的與相鄰細胞嵌合不全形成類圓形或圓錐形間隙；外被角質層，有的表面觀邊緣可見捲曲，其下為數層長條形或不規則形的薄壁細胞(2)，黃棕色或黃色，排列疏鬆，細胞間隙大

胚乳

澱粉粒



多見，以單粒為主，類圓形，複粒由數十分粒組成，呈不規則團塊狀；偏光顯微鏡下呈黑十字狀

鑒定要點

微性狀

- 呈扁圓形，頂端有凸起的花柱基，基部有淺棕色略凸起的果柄痕，常見殘留的膜質花被
- 有光澤，棕黑色，有的紅棕色，兩面微凹，微凹處中部常見1-2個縱向隆起

粉末顯微

- 果皮柵狀細胞成片或破碎，黃棕色或紅棕色，頂面觀細胞間隙不明顯，近表面處垂周壁極厚，胞腔小；側面觀細胞一列，徑向壁不規則增厚；底面觀胞腔較大，有的內含黃棕色或紅棕色物
- 角質層與種皮細胞碎片多見，種皮表皮細胞垂周壁深波狀彎曲；外被角質層，有的表面觀邊緣可見捲曲，其下為數層長條形或不規則形的薄壁細胞，排列疏鬆，細胞間隙大

更多資訊可參考[香港中藥材標準網頁](#)：

水紅花子 — 香港中藥材標準 (第六冊)

衛生署政府中藥檢測中心

查詢熱線：3188 8079

網址：www.cmro.gov.hk

本小冊子內的資訊，可供發布或複製作非商業用途，但必須註明有關資訊是由衛生署政府中藥檢測中心提供的。除非事先得衛生署政府中藥檢測中心的書面授權，否則嚴禁複製、改編、分發、發布或提供本小冊子內的資訊作商業用途。