



微细种子  
及果实类  
药材的鉴定

# 水红花子



1 cm

## 来源

蓼科植物红蓼 *Polygonum orientale* L. 的干燥成熟果实

## 性味

咸，微寒

## 归经

肝、胃经

## 功能

散血消癥，消积止痛，利水消肿

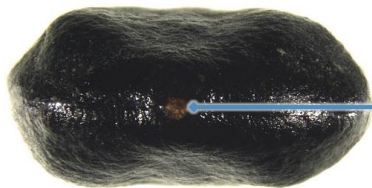
## 微性状特征

外形

呈扁圆形



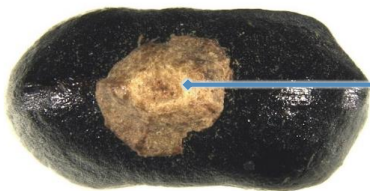
1 mm



顶端有凸起的花柱基

顶面观

0.5 mm

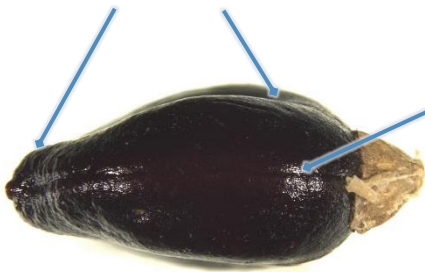


基部有浅棕色略凸起的果柄痕，常见残留的膜质花被

底面观

0.5 mm

可见近基部一端较近顶部一端厚



以及1条连接两端的线

侧面观

0.5 mm

## 表面

有光泽，棕黑色，有的红棕色，两面微凹，微凹处中部常见1-2个纵向隆起(→)

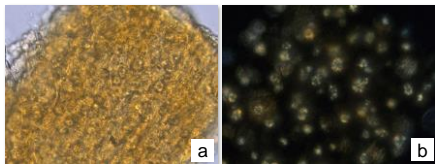


0.5 mm

## 粉末显微特征

## 晶体

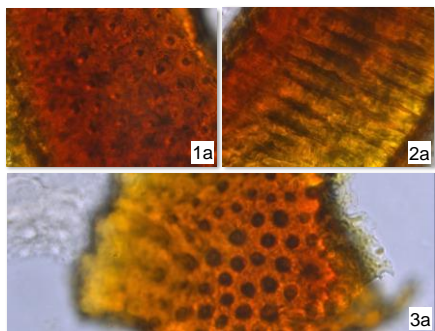
## 草酸钙簇晶



散在或存在于薄壁细胞中；偏光显微镜下呈多彩色

## 果皮

## 果皮栅状细胞



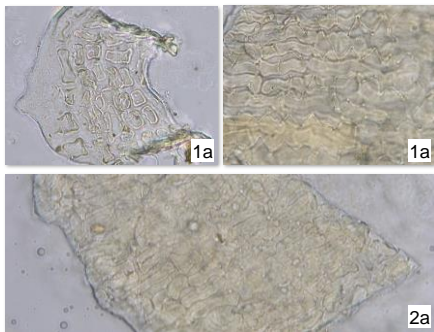
成片或破碎，黄棕色或红棕色，顶面观(1)细胞多角形或类圆形，细胞间隙不明显，近表面处垂周壁极厚，胞腔小，稍向下对焦时可见垂周壁呈波状弯曲，胞腔不规则形；侧面观(2)细胞1列，径向壁不规则增厚；底面观(3)胞腔较大，类圆形，有的内含黄棕色或红棕色物

a. 明场下特征； b. 偏光下特征

50 μm

## 种皮

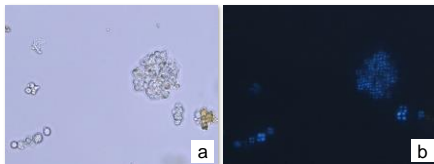
### 角质层与种皮细胞碎片



多见，种皮表皮细胞(1)表面观呈长方形，垂周壁深波状弯曲，凸出部分末端较平截，有的与相邻细胞嵌合不全形成类圆形或圆锥形间隙；外被角质层，有的的表面观边缘可见卷曲，其下为数层长条形或不规则形的薄壁细胞(2)，黄棕色或黄色，排列疏松，细胞间隙大

## 胚乳

### 淀粉粒



多见，以单粒为主，类圆形，复粒由数十分粒组成，呈不规则团块状；偏光显微镜下呈黑十字状

## 鉴定要点

### 微性状

- ⊙ 呈扁圆形，顶端有凸起的花柱基，基部有浅棕色略凸起的果柄痕，常见残留的膜质花被
- ⊙ 有光泽，棕黑色，有的红棕色，两面微凹，微凹处中部常见1-2个纵向隆起

### 粉末显微

- ⊙ 果皮栅状细胞成片或破碎，黄棕色或红棕色，顶面观细胞间隙不明显，近表面处垂周壁极厚，胞腔小；侧面观细胞一列，径向壁不规则增厚；底面观胞腔较大，有的内含黄棕色或红棕色物
- ⊙ 角质层与种皮细胞碎片多见，种皮表皮细胞垂周壁深波状弯曲；外被角质层，有的表面观边缘可见卷曲，其下为数层长条形或不规则形的薄壁细胞，排列疏松，细胞间隙大

更多资讯可参考[香港中药材标准网页](#)：

水红花子 — 香港中药材标准（第六册）

卫生署政府中药检测中心

查询热线：3188 8079

网址：[www.cmro.gov.hk](http://www.cmro.gov.hk)

本小册子内的资讯，可供发布或复制作非商业用途，但必须注明有关资讯是由卫生署政府中药检测中心提供的。除非事先得到卫生署政府中药检测中心的书面授权，否则严禁复制、改编、分发、发布或提供本小册子内的资讯作商业用途。