



微細種子 及果實類 藥材的鑒定



茺蔚子

來源

唇形科植物益母草 *Leonurus heterophyllus* Sweet* 的乾燥成熟果實

性味

辛、苦，微寒

歸經

心包、肝經

功能

活血調經，清肝明目

註：

* 《中國藥典》(2020年版)原植物之學名為「*Leonurus japonicus* Houtt.」。

微性狀特徵

外形

呈三棱錐形，尖端向下

頂端較寬而平坦

基部楔形



背面觀



腹面中央有一條
凸起的縱棱

腹面觀

—
0.2 mm

茺蔚子

頂面觀呈類三角形
或扇形

頂面觀

基部具類三角
形或類圓形果
柄痕

底面觀

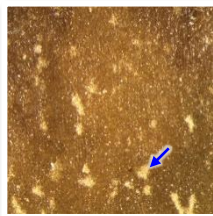
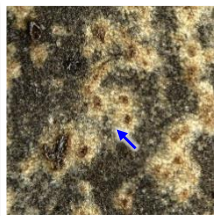
背面略隆起

側面觀

0.2 mm

表面

黑棕色、棕色或灰棕色，具凸起的斑點(→)，
灰色、灰棕色、棕色或黑棕色，形狀不規則，
疏密不一

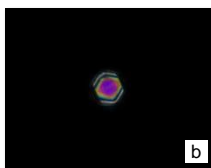


0.2 mm

粉末顯微特徵

晶體

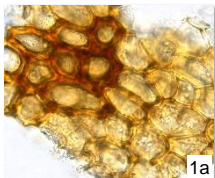
草酸鈣方晶



方形、六角形或類球形，散在或存在於內果皮厚壁細胞中；偏光顯微鏡下呈多彩色

果皮

外果皮細胞

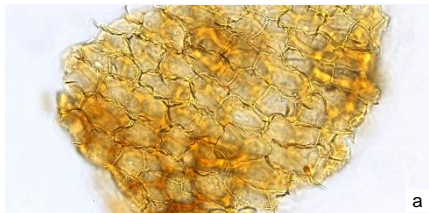


無色、淺黃色或黃棕色，表面觀(1)呈多角形，部分細胞壁增厚，呈黃棕色或棕色；側面(2)有時可見，長方形，壁厚者具網狀紋孔



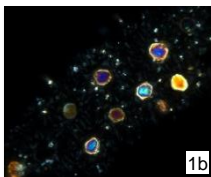
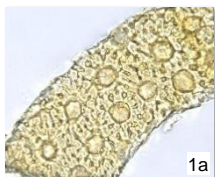
a. 明場下特徵；b. 偏光下特徵

中果皮細胞

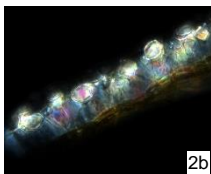
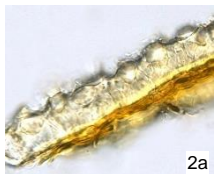
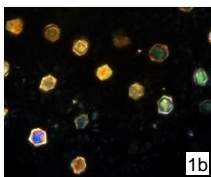
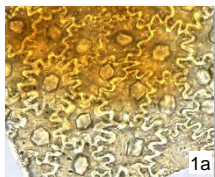


黃棕色或棕色，表面觀呈多角形，垂周壁常波狀

內果皮厚壁細胞

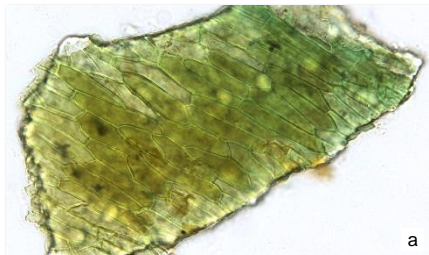


淺黃色或棕黃色，表面觀(1)形狀不規則，壁厚或稍厚，垂周壁深波狀，有的可見點狀紋孔；側面觀(2)胞腔位於一側；細胞內常含1枚大草酸鈣方晶及眾多小草酸鈣結晶；偏光顯微鏡下草酸鈣方晶呈多彩色、厚壁細胞呈白色



種皮

種皮表皮細胞



淺黃色、黃綠色或黃棕色，常與內胚乳細胞或內果皮厚壁細胞相連，表面觀呈多角形，垂周壁有時呈連珠狀，有的細胞界限不明顯

a. 明場下特徵； b. 偏光下特徵

50 μm

鑒定要點

微性狀

- ⊙ 呈三棱錐形，尖端向下
- ⊙ 表面具形狀不規則、疏密不一的斑點

粉末顯微

- ⊙ 外果皮細胞表面觀呈類多角形，散有厚壁細胞
- ⊙ 內果皮厚壁細胞表面觀形狀不規則，細胞內常含草酸鈣方晶

更多資訊可參考[香港中藥材標準網頁](#)：
茺蔚子 — 香港中藥材標準 (第十冊)

衛生署政府中藥檢測中心
查詢熱線：3188 8079
網址：www.cmro.gov.hk

本小冊子內的資訊，可供發布或複製作非商業用途，但必須註明有關資訊是由衛生署政府中藥檢測中心提供的。除非事先得到衛生署政府中藥檢測中心的書面授權，否則嚴禁複製、改編、分發、發布或提供本小冊子內的資訊作商業用途。