



微細種子  
及果實類  
藥材的鑒定

# 青葙子

1 cm

## 來源

莧科植物青葙 *Celosia argentea* L. 的乾燥成熟種子

## 性味

苦，微寒

## 歸經

肝經

## 功能

清肝瀉火，明目退翳

## 微性狀特徵

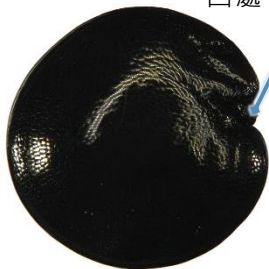
### 外形

多呈扁類球形，少數呈扁類腎形



0.5 mm

種臍位於一側微凹處，形如“W”



表面觀



側面觀可見中間微隆起

側面觀

0.5 mm



少數扁平皺縮，  
呈暗紅色

表面觀

0.5 mm

## 表面

多呈黑色，少數呈暗紅色，均具光澤及類多角形紋理

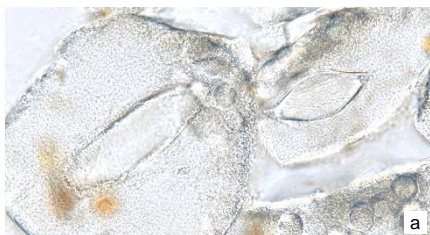


0.2 mm

# 粉末顯微特徵

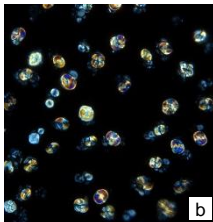
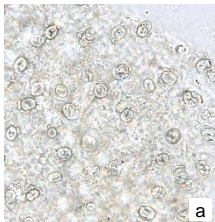
## 晶體

### 草酸鈣方晶



菱形或類長方形，存在於胚乳細胞中

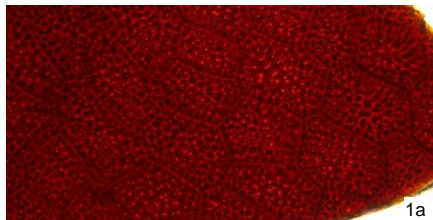
### 細小圓形晶體



類圓形，成片存在於胚乳及子葉細胞之間，常與胚乳細胞相連；偏光顯微鏡下呈多彩色

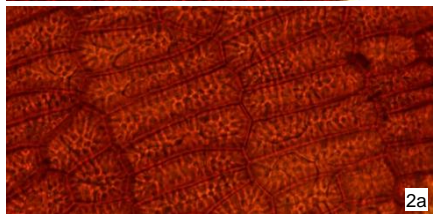
## 種皮

### 種皮外表皮細胞



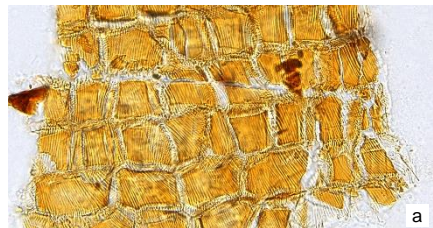
1a

暗紅棕色或紅棕色，表面觀呈類多角形(1)，有的較長並排列整齊(2)，具類多角形網狀增厚



2a

### 種皮內表皮細胞



a

黃棕色、淺黃棕色或無色，表面觀呈類多角形，密布細直紋理，垂周壁增厚

## 鑒定要點

### 微性狀

- ⊙ 多呈扁類球形，少數呈扁類腎形
- ⊙ 種臍位於一側微凹處，形如 “W”
- ⊙ 具光澤及類多角形紋理

### 粉末顯微

- ⊙ 草酸鈣方晶呈菱形或類長方形，存在於胚乳細胞中
- ⊙ 種皮外表皮細胞具類多角形網狀增厚
- ⊙ 種皮內表皮細胞密布細直紋理，垂周壁增厚

更多資訊可參考[香港中藥材標準網頁](#)：  
青箱子 — 香港中藥材標準 (第八冊)

衛生署政府中藥檢測中心  
查詢熱線：3188 8079  
網址：[www.cmro.gov.hk](http://www.cmro.gov.hk)

本小冊子內的資訊，可供發布或複製作非商業用途，但必須註明有關資訊是由衛生署政府中藥檢測中心提供的。除非事先得到衛生署政府中藥檢測中心的書面授權，否則嚴禁複製、改編、分發、發布或提供本小冊子內的資訊作商業用途。