



## 微细种子 及果实类 药材的鉴定

# 青葙子



1 cm

### 來源

苋科植物青葙 *Celosia argentea* L. 的干燥成熟种子

### 性味

苦，微寒

### 归经

肝经

### 功能

清肝泻火，明目退翳

## 微性状特征

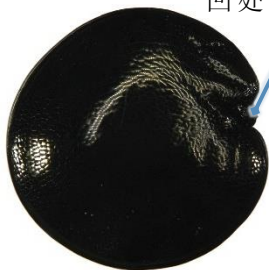
### 外形

多呈扁类球形，少数呈扁类肾形



0.5 mm

种脐位于一侧微凹处，形如“W”



表面观



侧面观可见中间微隆起

侧面观

0.5 mm



少数扁平皱缩，  
呈暗红色

表面观

0.5 mm

## 表面

多呈黑色，少数呈暗红色，均具光泽及类多角形纹理

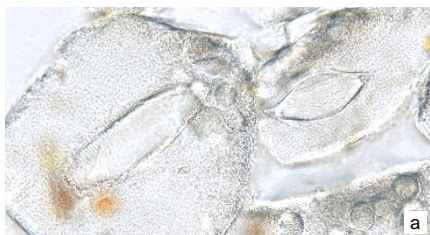


0.2 mm

## 粉末显微特征

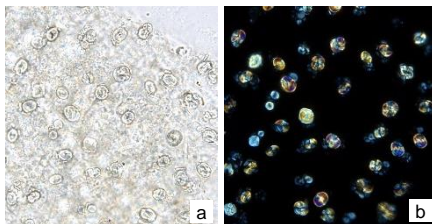
## 晶体

## 草酸钙方晶



菱形或类长方形，存在于胚乳细胞中

## 细小圆形晶体



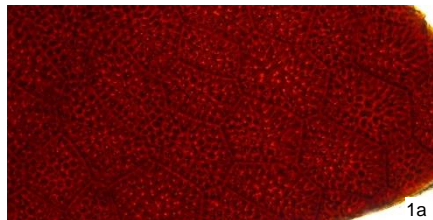
类圆形，成片存在于胚乳及子叶细胞之间，常与胚乳细胞相连；偏光显微镜下呈多彩色

a. 明场下特征； b. 偏光下特征

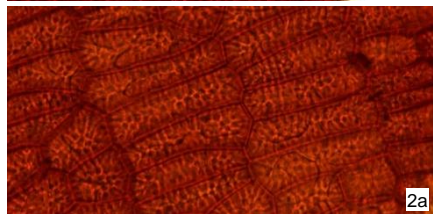
50  $\mu$ m

## 种皮

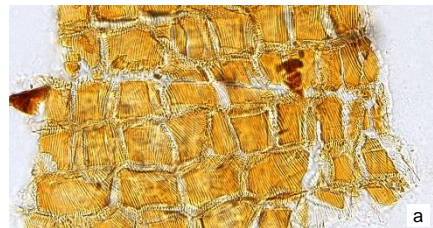
### 种皮外表皮细胞



暗红棕色或红棕色，表面观呈类多角形(1)，有的较长并排列整齐(2)，具类多角形网状增厚



### 种皮内表皮细胞



黄棕色、浅黄棕色或无色，表面观呈类多角形，密布细直纹理，垂周壁增厚

## 鉴定要点

### 微性状

- ⊙ 多呈扁类球形，少数呈扁类肾形
- ⊙ 种脐位于一侧微凹处，形如“W”
- ⊙ 具光泽及类多角形纹理

### 粉末显微

- ⊙ 草酸钙方晶呈菱形或类长方形，存在于胚乳细胞中
- ⊙ 种皮外表皮细胞具类多角形网状增厚
- ⊙ 种皮内表皮细胞密布细直纹理，垂周壁增厚

更多资讯可参考[香港中药材标准网页](#)：  
青葙子 — 香港中药材标准（第八册）

卫生署政府中药检测中心

查询热线：3188 8079

网址：[www.cmro.gov.hk](http://www.cmro.gov.hk)

本小册子内的资讯，可供发布或复制作非商业用途，但必须注明有关资讯是由卫生署政府中药检测中心提供的。除非事先得到卫生署政府中药检测中心的书面授权，否则严禁复制、改编、分发、发布或提供本小册子内的资讯作商业用途。