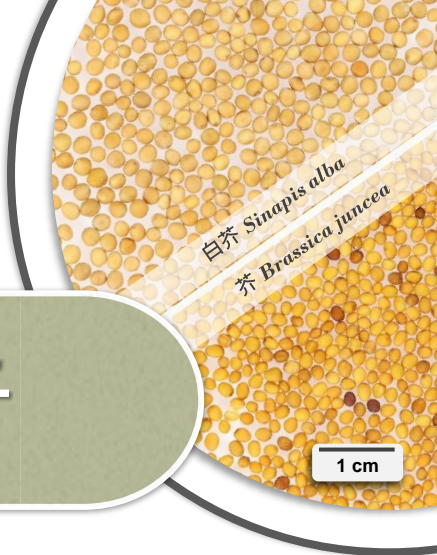




微細種子 及果實類 藥材的鑒定

芥子



來源

十字花科植物白芥 *Sinapis alba* L. 或芥 *Brassica juncea* (L.) Czern. et Coss. 的乾燥成熟種子

性味

辛，溫

歸經

肺經

功能

溫肺豁痰利氣，散結通絡止痛

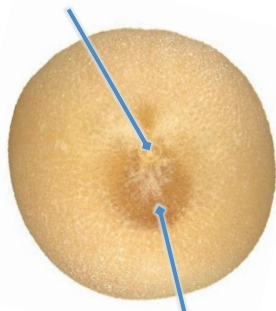
微性狀特徵

白芥 *Sinapis alba*

外形

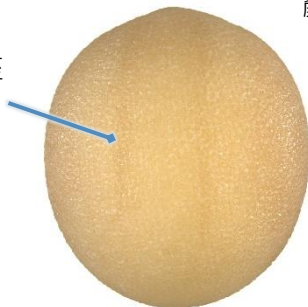
呈類球形

一端具圓形或類圓形種臍，
周圍常具白色凸起物



種臍一側的種皮
顏色明顯較深

有時可見1至
數條淺溝



0.5 mm

表面

黃白色或淺黃色，具網狀凸起；網孔較小，呈類多角形或不規則形



0.2 mm

氣

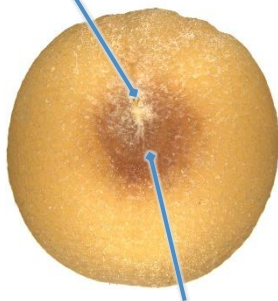
微

芥 *Brassica juncea*

外形

呈類球形

一端具類圓形種臍，有的不甚明顯，周圍常具白色凸起物



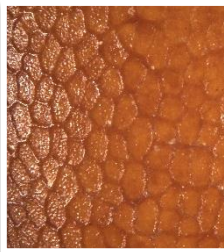
種臍一側的種皮顏色明顯較深

常可見1至數條淺溝



表面

黃色或棕黃色，少數呈暗紅棕色，具網狀凸起；網孔較大，呈多角形，具顆粒狀凸起



0.2 mm

氣

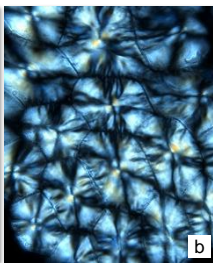
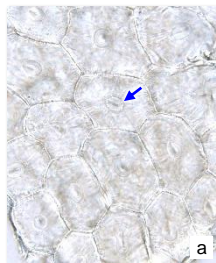
微；研碎後加水浸濕，則產生辛烈的特異臭氣

粉末顯微特徵

白芥 *Sinapis alba*

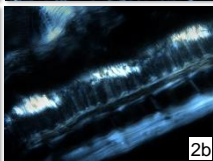
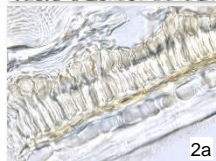
種皮

種皮表皮細胞



表面觀呈多角形或類多角形，垂周壁連珠狀或略呈連珠狀；細胞中央常可見類環狀纖維素柱（→），周圍隱約可見同心環狀或線狀黏液質紋理；偏光顯微鏡下呈亮白色或橙黃色，具黑十字或黑放射狀線

種皮柵狀細胞



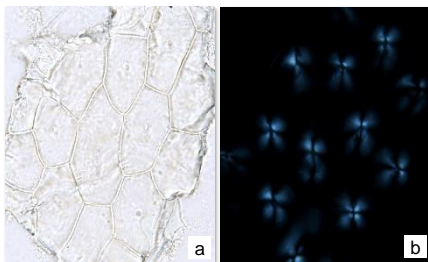
無色或淺黃色，表面觀(1)呈類多角形或多角形；側面觀(2)完整者少見，內壁及垂周壁較厚；偏光顯微鏡下呈白色或黃白色

a. 明場下特徵；b. 偏光下特徵

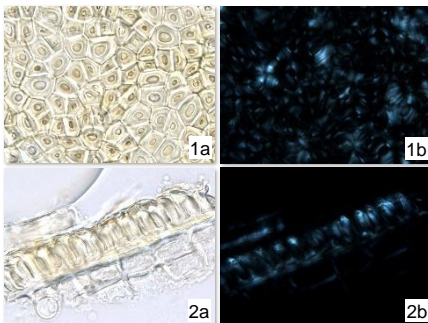
50 μm

芥 *Brassica juncea*

種皮

種皮表皮細胞

表面觀呈多角形或類多角形，垂周壁平直或略呈連珠狀；黏液質紋理不明顯，有時細胞中央可見1小孔；偏光顯微鏡下細胞中央呈亮白色，具黑十字

種皮柵狀細胞

淺黃色或黃棕色，表面觀(1)呈多角形，細胞界限明顯；側面觀(2)完整者少見，內壁及垂周壁較厚；偏光顯微鏡下呈白色或黃棕色

鑒定要點

微性狀

- ◎ 呈類球形
- ◎ 兩者表面具網狀凸起，白芥網孔較小；而芥網孔較大，網孔內具顆粒狀凸起

粉末顯微

- ◎ 白芥種皮表皮細胞中央常可見纖維素柱，周圍隱約可見黏液質紋理；而芥黏液質紋理不明顯，有時細胞中央可見1小孔
- ◎ 白芥種皮柵狀細胞表面觀呈類多角形或多角形；而芥呈多角形，細胞界限明顯

更多資訊可參考[香港中藥材標準網頁](#)：

芥子 — 香港中藥材標準 (第九冊)

衛生署政府中藥檢測中心

查詢熱線：3188 8079

網址：www.cmro.gov.hk

本小冊子內的資訊，可供發布或複製作非商業用途，但必須註明有關資訊是由衛生署政府中藥檢測中心提供的。除非事先得到衛生署政府中藥檢測中心的書面授權，否則嚴禁複製、改編、分發、發布或提供本小冊子內的資訊作商業用途。