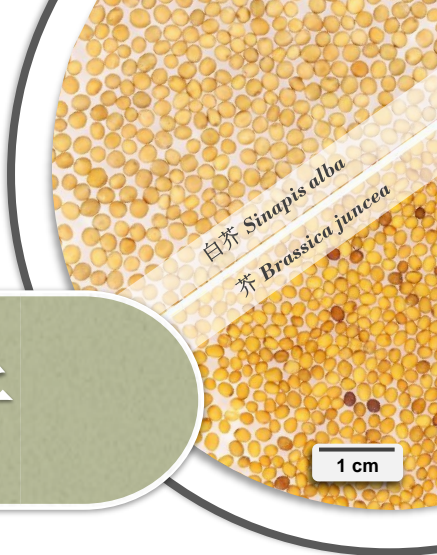




微细种子 及果实类 药材的鉴定

芥子



来源

十字花科植物白芥 *Sinapis alba* L. 或芥 *Brassica juncea* (L.) Czern. et Coss. 的干燥成熟种子

性味

辛，温

归经

肺经

功能

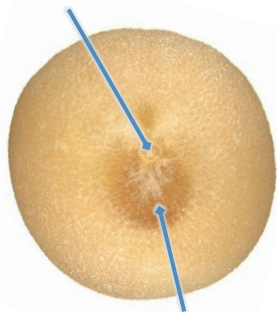
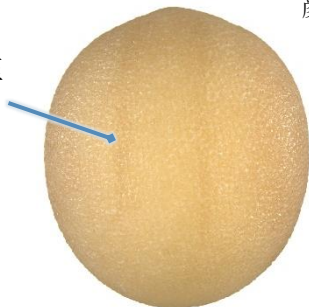
温肺豁痰利气，散结通络止痛

微性状特征

白芥 *Sinapis alba*

外形

呈类球形

一端具圆形或类圆形种脐，
周围常具白色凸起物种脐一侧的种皮
颜色明显较深有时可见1至
数条浅沟

0.5 mm

表面

黄白色或浅黄色，具网状凸起；网孔较小，呈类多角形或不规则形



0.2 mm

气

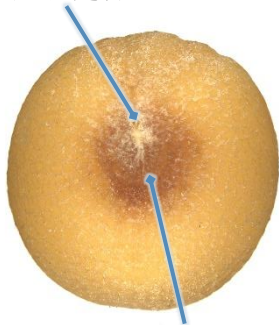
微

芥 *Brassica juncea*

外形

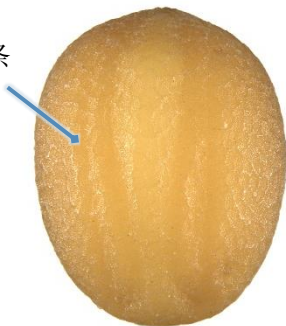
呈类球形

一端具类圆形种脐，有的不甚明显，周围常具白色凸起物



种脐一侧的种皮颜色明显较深

常可见1至数条浅沟



0.5 mm

表面

黄色或棕黄色，少数呈暗红棕色，具网状凸起；网孔较大，呈多角形，具颗粒状凸起



0.2 mm

气

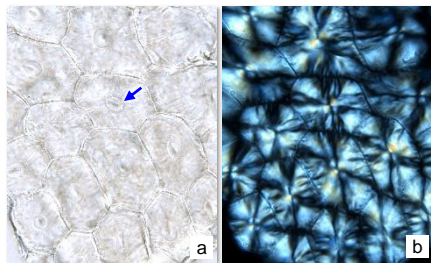
微：研碎后加水浸湿，则产生辛烈的特异臭气

粉末显微特征

白芥 *Sinapis alba*

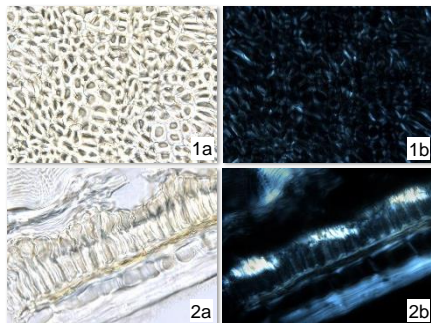
种皮

种皮表皮细胞



表面观呈多角形或类多角形，垂周壁连珠状或略呈连珠状；细胞中央常可见类环状纤维素柱（→），周围隐约可见同心环状或线状黏液质纹理；偏光显微镜下呈亮白色或橙黄色，具黑十字或黑放射状线

种皮栅状细胞



无色或浅黄色，表面观(1)呈类多角形或多角形；侧面观(2)完整者少见，内壁及垂周壁较厚；偏光显微镜下呈白色或黄白色

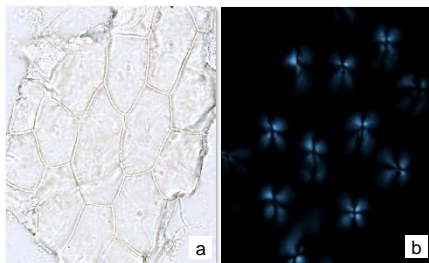
a. 明场下特征； b. 偏光下特征

50 μm

芥 *Brassica juncea*

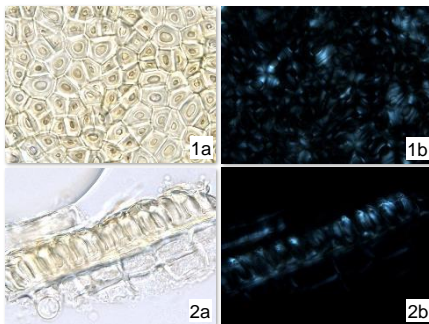
种皮

种皮表皮细胞



表面观呈多角形或类多角形，垂周壁平直或略呈连珠状；黏液质纹理不明显，有时细胞中央可见1小孔；偏光显微镜下细胞中央呈亮白色，具黑十字

种皮栅状细胞



浅黄色或黄棕色，表面观(1)呈多角形，细胞界限明显；侧面观(2)完整者少见，内壁及垂周壁较厚；偏光显微镜下呈白色或黄棕色

鉴定要点

微性状

- ⊙ 呈类球形
- ⊙ 两者表面具网状凸起，白芥网孔较小；而芥网孔较大，网孔内具颗粒状凸起

粉末显微

- ⊙ 白芥种皮表皮细胞中央常可见纤维素柱，周围隐约可见黏液质纹理；而芥黏液质纹理不明显，有时细胞中央可见1小孔
- ⊙ 白芥种皮栅状细胞表面观呈类多角形或多角形；而芥呈多角形，细胞界限明显

更多资讯可参考[香港中药材标准网页](#)：

芥子 — 香港中药材标准（第九册）

卫生署政府中药检测中心

查询热线：3188 8079

网址：www.cmro.gov.hk

本小册子内的资讯，可供发布或复制作非商业用途，但必须注明有关资讯是由卫生署政府中药检测中心提供的。除非事先得到卫生署政府中药检测中心的书面授权，否则严禁复制、改编、分发、发布或提供本小册子内的资讯作商业用途。