



微細種子
及果實類
藥材的鑒定

牛蒡子



1 cm

來源

菊科植物牛蒡 *Arctium lappa* L. 的乾燥成熟果實

性味

辛、苦，寒

歸經

肺、胃經

功能

疏散風熱，宣肺透疹，解毒利咽

微性狀特徵

外形

多數為類倒卵形，略扁，一側較直，另一側較彎曲；少數為長圓狀三棱形，呈彎曲狀



1 mm

頂端平截

表面有數條縱稜，有的較明顯

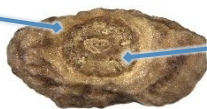
基部平截

表面觀

0.5 mm

牛蒡子

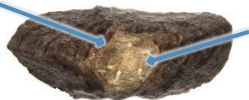
頂面具類長圓形或類圓形的環



頂面觀

環內具花柱殘跡，有的清晰可見中間具稍凸起的類長圓形或類圓形紋理，周邊具數條線狀紋理

基部具類長圓形、類三角形或類圓形果柄痕，著生面色較淺



底面觀

有的可見線狀或點狀紋理；基部面積較大者，紋理主要分布於周邊

0.5 mm

表面

灰棕色、黃棕色、棕色或深棕色，常具深棕色或黑棕色的不規則斑紋，縱棱(→)顏色較表面深

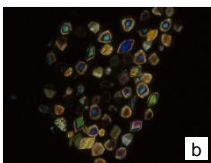
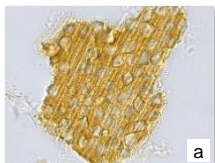


0.2 mm

粉末顯微特徵

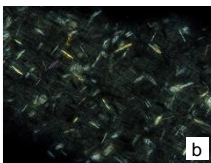
晶體

草酸鈣方晶



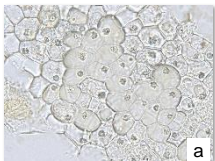
方形或六角形，多成片存在於中果皮薄壁細胞中；偏光顯微鏡下呈多彩色

草酸鈣柱晶



常存在於種皮細胞內；偏光顯微鏡下呈亮白色或多彩色

草酸鈣簇晶



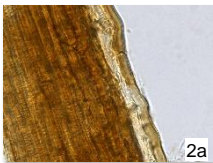
常存在於子葉細胞內；偏光顯微鏡下呈亮白色或多彩色

a. 明場下特徵；b. 偏光下特徵

50 μm

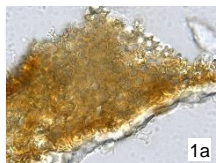
果皮

外果皮細胞



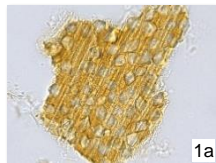
無色或黃棕色，表面觀(1)呈類多角形；側面觀(2)為1列細胞，常與中果皮網紋細胞相連

中果皮網紋細胞



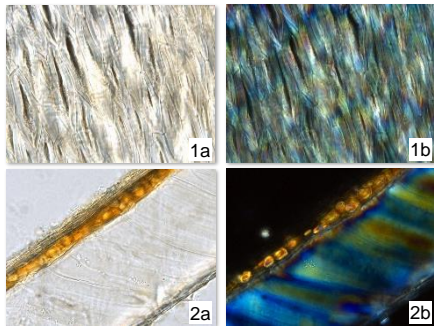
黃棕色，常成片存在，側面觀(1)呈類圓形，垂周壁增厚程度不一；表面觀(2)細胞呈長條形，壁具細密網狀紋理

中果皮薄壁細胞



常含草酸鈣方晶，細胞界限不明顯，常與中果皮網紋細胞(1)或內果皮石細胞(2)相連

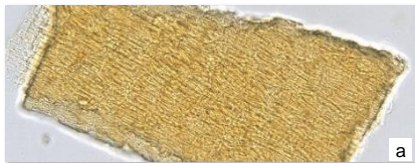
內果皮石細胞



破碎或成片存在，表面觀(1)呈紡錘形、橢圓形或類圓形，鑲嵌緊密，壁厚，層紋明顯，有的可見孔溝；側面觀(2)呈類長方形，有的一端稍尖；偏光顯微鏡下呈亮白色或多彩色

種皮

種皮細胞



黃棕色，常多層重疊，細胞界限不明顯，內含草酸鈣柱晶

鑒定要點

微性狀

- ⊙ 多數為類倒卵形，略扁，一側較直，另一側較彎曲
- ⊙ 表面有數條縱稜，頂面具類長圓形或類圓形的環
- ⊙ 表面常具深棕色或黑棕色的不規則斑紋

粉末顯微

- ⊙ 中果皮網紋細胞表面觀呈長條形，壁具細密網狀紋理
- ⊙ 中果皮薄壁細胞常含草酸鈣方晶，細胞界限不明顯
- ⊙ 種皮細胞常多層重疊，內含草酸鈣柱晶

更多資訊可參考[香港中藥材標準網頁](#)：
牛蒡子 — 香港中藥材標準 (第四冊)

衛生署政府中藥檢測中心

查詢熱線：3188 8079

網址：www.cmro.gov.hk

本小冊子內的資訊，可供發布或複製作非商業用途，但必須註明有關資訊是由衛生署政府中藥檢測中心提供的。除非事先得到衛生署政府中藥檢測中心的書面授權，否則嚴禁複製、改編、分發、發布或提供本小冊子內的資訊作商業用途。