



微细种子
及果实类
药材的鉴定



牛蒡子

来源

菊科植物牛蒡 *Arctium lappa* L. 的干燥成熟果实

性味

辛、苦，寒

归经

肺、胃经

功能

疏散风热，宣肺透疹，解毒利咽

微性状特征

外形

多数为类倒卵形，略扁，一侧较直，另一侧较弯曲；少数为长圆状三棱形，呈弯曲状



1 mm

顶端平截

表面有数条纵棱，有的较明显

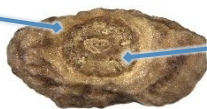
基部平截

表面观

0.5 mm

牛蒡子

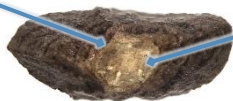
顶面具类长圆形或类圆形的环



顶面观

环内具花柱残迹，有的清晰可见中间具稍凸起的类长圆形或类圆形纹理，周边具数条线状纹理

基部具类长圆形、类三角形或类圆形果柄痕，着生面色较浅



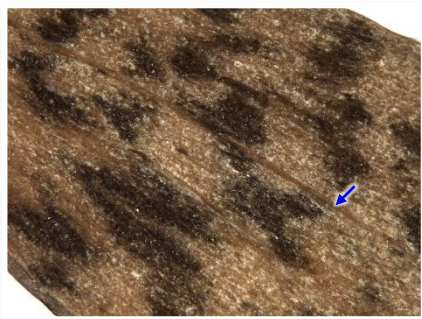
底面观

有的可见线状或点状纹理；基部面积较大者，纹理主要分布于周边

0.5 mm

表面

灰棕色、黄棕色、棕色或深棕色，常具深棕色或黑棕色的不规则斑纹，纵棱(→)颜色较表面深

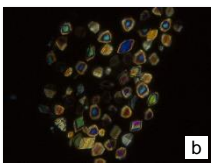
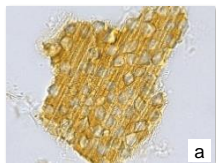


0.2 mm

粉末显微特征

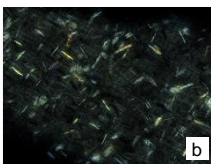
晶体

草酸钙方晶



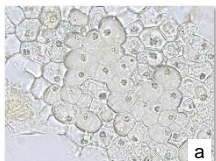
方形或六角形，多成片存在于中果皮薄壁细胞中；偏光显微镜下呈多彩色

草酸钙柱晶



常存在于种皮细胞内；偏光显微镜下呈亮白色或多彩色

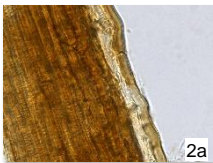
草酸钙簇晶



常存在于子叶细胞内；偏光显微镜下呈亮白色或多彩色

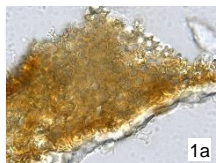
果皮

外果皮细胞



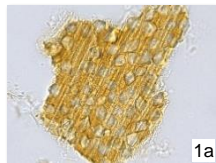
无色或黄棕色，表面观(1)呈类多角形；侧面观(2)为1列细胞，常与中果皮网纹细胞相连

中果皮网纹细胞



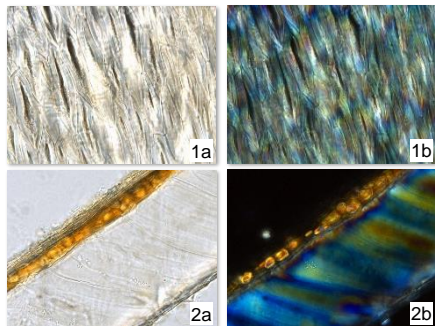
黄棕色，常成片存在，侧面观(1)呈类圆形，垂周壁增厚程度不一；表面观(2)细胞呈长条形，壁具细密网状纹理

中果皮薄壁细胞



常含草酸钙方晶，细胞界限不明显，常与中果皮网纹细胞(1)或内果皮石细胞(2)相连

内果皮石细胞



破碎或成片存在，表面观(1)呈纺锤形、椭圆形或类圆形，镶嵌紧密，壁厚，层纹明显，有的可见孔沟；侧面观(2)呈类长方形，有的一端稍尖；偏光显微镜下呈亮白色或多彩色

种皮

种皮细胞



黄棕色，常多层重叠，细胞界限不明显，内含草酸钙柱晶

鉴定要点

微性状

- ⊙ 多数为类倒卵形，略扁，一侧较直，另一侧较弯曲
- ⊙ 表面有数条纵棱，顶面具类长圆形或类圆形的环
- ⊙ 表面常具深棕色或黑棕色的不规则斑纹

粉末显微

- ⊙ 中果皮网纹细胞表面观呈长条形，壁具细密网状纹理
- ⊙ 中果皮薄壁细胞常含草酸钙方晶，细胞界限不明显
- ⊙ 种皮细胞常多层重叠，内含草酸钙柱晶

更多资讯可参考[香港中药材标准网页](#)：

牛蒡子 — 香港中药材标准（第四册）

卫生署政府中药检测中心

查询热线：3188 8079

网址：www.cmro.gov.hk

本小册子内的资讯，可供发布或复制作非商业用途，但必须注明有关资讯是由卫生署政府中药检测中心提供的。除非事先得到卫生署政府中药检测中心的书面授权，否则严禁复制、改编、分发、发布或提供本小册子内的资讯作商业用途。