



## 微細種子 及果實類 藥材的鑒定

# 凡例

本研究為傳統性狀技術未能有效觀察的微細種子及果實類藥材（直徑5毫米或以下）建立微性狀及粉末顯微鑒定內容，每個藥材的專論編排如下：

### 藥材圖片

展示藥材的外觀



### 藥材名稱

參考香港法例第549章《中醫藥條例》附表1、2及《中華人民共和國藥典》(2020年版) [簡稱《中國藥典》(2020年版)]，未被以上兩者收載的藥材會參考其他法定標準或參考書

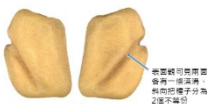
### 藥材基本資料

包括來源、性味、歸經及功能

胡蘆巴

## 微性狀特徵

外形 呈斜方形、矩形、塊形或長圓形



半圓形可與兩面  
各有一深溝，  
橫切把種子分為  
2室不解剖

胡蘆根

0.1 mm

2

## 微性狀特徵

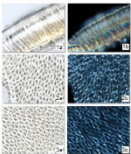
以圖文並茂的形式列出藥材外形及表面特徵，所有特徵均可用20倍或以下放大鏡觀察得到；除非切面、其他內部特徵或氣有重要的鑒定意義，否則會被省略

胡蘆巴

## 粉末顯微特徵

種皮

綠豆種皮組織



單色或淡黃棕色，側壁  
顯1-2層形一列，外壁厚  
角質化，外壁較厚，呈  
波狀，具1-2層厚壁  
深黃褐色，細胞呈多角  
形，短徑較小，呈形體  
的乳溝，呈單列或雙  
數次，橫切顯橫線下呈  
黃白色或多彩色

1. 橫切種皮；2. 縱切種皮

30 μm

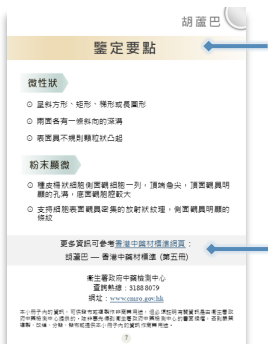
5

## 粉末顯微特徵

列出藥材的粉末特徵，包括毛狀體、晶體、分泌組織、果皮、種皮等。一般果實種子類常見的胚乳細胞、子葉細胞、油滴、糊粉粒、澱粉粒、細小導管及薄壁細胞，除非有重要的鑒定意義，否則會被省略

顯微鑒定的具體操作方法可參考《香港中藥材標準》附錄III 顯微鑒別法：

[https://www.cmro.gov.hk/html/b5/useful\\_information/hkcmms/volumes.html](https://www.cmro.gov.hk/html/b5/useful_information/hkcmms/volumes.html)



## 鑑定要點

為藥材的微性狀及粉末顯微鑑定各選取一至三項最關鍵的鑑定特徵，並簡明扼要地作描述

若藥材已收載於《香港中藥材標準》之中，會列出收載的期數以供參考

衛生署政府中藥檢測中心

查詢熱線：3188 8079

網址：[www.cmro.gov.hk](http://www.cmro.gov.hk)

本小冊子內的資訊，可供發布或複製作非商業用途，但必須註明有關資訊是由衛生署政府中藥檢測中心提供的。除非事先得到衛生署政府中藥檢測中心的書面授權，否則嚴禁複製、改編、分發、發布或提供本小冊子內的資訊作商業用途。