

中藥安全你懂的網上講座

如何安全使用中藥材

香港容易混淆中藥

日期：2025年12月16日
(星期二)

時間：下午3時至4時

講者：註冊中醫師及
政府生藥學家



出席整個講座並完成問卷的註冊中醫師，
可取得認可進修分數 1 分(CME-IP0006-0113)



衛生署中醫藥規管辦公室
Chinese Medicine Regulatory Office

講座將於下午3時正開始

1

講座須知

- 因系統限制，每條講座連結於同一時間只能供一位參加者使用
- 請勿於講座舉行期間進行任何錄音、錄影或轉播
- 為保障觀眾的私隱，語音、視訊及聊天功能會被關閉

2



講座將於下午3時正開始，現時處於靜音狀態

講座須知

- 歡迎於講座後填寫電子問卷反映意見
- 出席整個網上講座及完成講座電子意見問卷的註冊中醫師可取得認可進修分數 1 分（若遲到或早退超過15分鐘及未有於講座後提交問卷將不能獲得任何進修分數。）證書將會於講座後3星期內發出。

3



講座將於下午3時正開始，現時處於靜音狀態

發問安排

- 如想發問，可按下「問答」或「Q&A」的按鈕提交問題
- 由於講座時間限制，觀眾的提問將會在講座完結前由講者整合後一併作答

4



講座將於下午3時正開始，現時處於靜音狀態

提交問題 (手機版面)

- 步驟1：按下「問與答」或「Q&A」按鈕
- 步驟2：按下「提問」按鈕
- 步驟3：在對話框內輸入問題
- 步驟4：按下「傳送」或「Send」按鈕



5

講座將於下午3時正開始，現時處於靜音狀態

提交問題 (電腦版面)

- 步驟1：按下「問與答」或「Q&A」按鈕
- 步驟2：在對話框內輸入問題
- 步驟3：按下「傳送」或「Send」按鈕



6

講座將於下午3時正開始，現時處於靜音狀態

中藥安全你懂的

衛生署中醫藥規管辦公室
2025年12月16日



7

香港容易混淆中藥

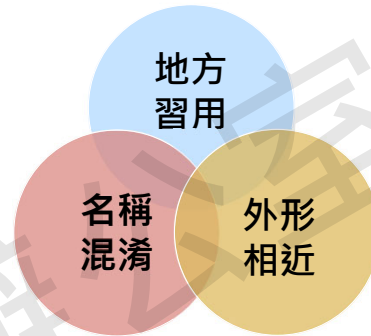
- 中藥常見的混淆原因
- 中藥鑒定和檢測的方法
- 香港容易混淆中藥的分享
 - 冬蟲夏草與亞香棒蟲草
 - 王不留行與薜荔果
 - 地骨皮與枸杞根
 - 金銀花與山銀花

8

中藥 混淆原因



中藥常見的混淆原因



地方習用



名稱混淆



外形相近



金銀花



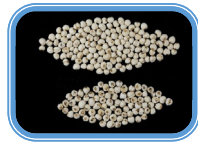
山銀花



冬蟲夏草



亞香棒蟲草



川貝母



平貝母

13

中藥鑒定和檢測的方法

- 應用不同的鑒定和檢測方法為中藥的真偽優劣把關

- 性狀鑒定



眼看



手摸



鼻聞



口嚐



水試

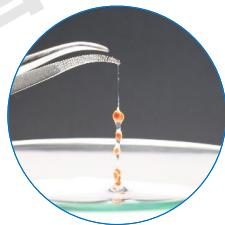


火試

14

中藥鑒定和檢測的方法

- 水試例子 --- 南天仙子



15

中藥鑒定和檢測的方法

- 火試例子 --- 海金沙

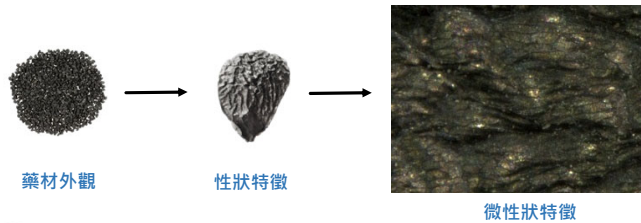


16

中藥鑒定和檢測的方法

- 微性狀鑒定是甚麼？

- 借助儀器觀察中藥表面、斷面等，以肉眼不易察覺的細微性狀特徵作為鑒別的依據。



中藥鑒定和檢測的方法

- 微性狀鑒定工具

- 使用以下輕便並價格相宜的手提儀器便可：



中藥鑒定和檢測的方法

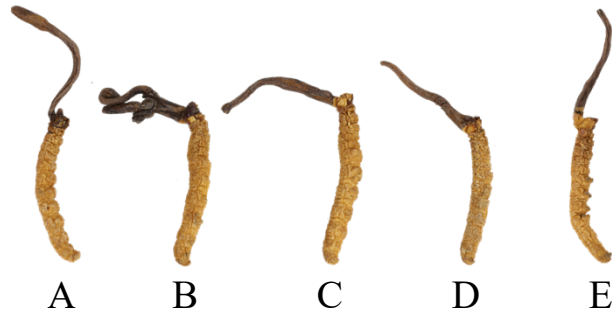
- 顯微鑒定



香港容易混淆中藥的分享
冬蟲夏草與亞香棒蟲草

香港容易混淆中藥的分享 – 冬蟲夏草與亞香棒蟲草

你知道以下哪條是冬蟲夏草嗎？



A

B

C

D

E

21

香港容易混淆中藥的分享 – 冬蟲夏草與亞香棒蟲草

來源



冬蟲夏草

為麥角菌科真菌

冬蟲夏草 *Cordyceps sinensis* (Berk.) Sacc.

寄生在蝙蝠蛾科昆蟲幼蟲上的子座及幼蟲屍體的複合體

亞香棒蟲草

為麥角菌科真菌

亞香棒蟲草菌 *Cordyceps hawkesii* Gray

寄生在蝙蝠蛾科昆蟲幼蟲上的子座及幼蟲屍體的複合體

冬蟲夏草：補腎益肺·止血化痰《中國藥典》

亞香棒蟲草：補益肺腎·益精止血《中華本草》

22

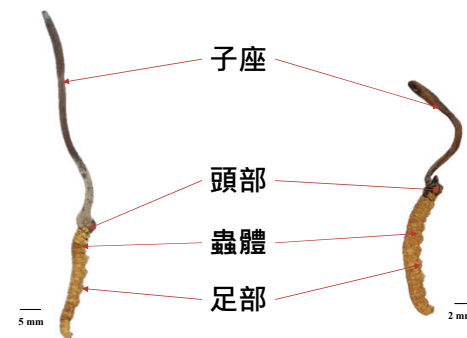


圖片來源: <https://en.meddyup.com/?scc=ingredient&id=tplus&sub=2>

23

香港容易混淆中藥的分享 – 冬蟲夏草與亞香棒蟲草

認識蟲草特徵名稱



24

香港容易混淆中藥的分享 – 冬蟲夏草與亞香棒蟲草

性狀特徵區別

冬蟲夏草

- 子座單生

亞香棒蟲草

- 子座多單生，偶見2-4個



25

香港容易混淆中藥的分享 – 冬蟲夏草與亞香棒蟲草

性狀特徵區別

冬蟲夏草

- 有的子座上上部稍膨大，圓柱形，較長

亞香棒蟲草

- 有的子座上上部膨大，圓柱形



26

香港容易混淆中藥的分享 – 冬蟲夏草與亞香棒蟲草

性狀特徵區別

冬蟲夏草

- 子座頂端具不孕端

亞香棒蟲草

- 子座頂端鈍，無不孕端



27

圖片來源: <https://zhuanlan.zhihu.com/p/631133056>

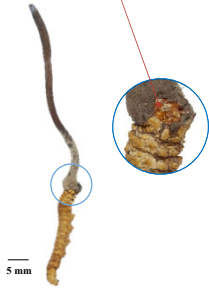
28

香港容易混淆中藥的分享 – 冬蟲夏草與亞香棒蟲草

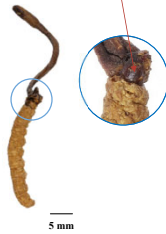
性狀特徵區別

冬蟲夏草

- 頭部紅棕色

亞香棒蟲草

- 頭部紅黃色或紫黑色



29

香港容易混淆中藥的分享 – 冬蟲夏草與亞香棒蟲草

性狀特徵區別

冬蟲夏草

- 有環紋20-30個，環紋明顯，近頭部的環紋較幼

亞香棒蟲草

- 有環紋20-30個



30

香港容易混淆中藥的分享 – 冬蟲夏草與亞香棒蟲草

性狀特徵區別

冬蟲夏草

- 足8對，中間4對明顯

亞香棒蟲草

- 足8對，中間4對稍凸出



31

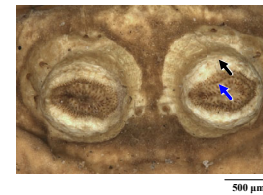
香港容易混淆中藥的分享 – 冬蟲夏草與亞香棒蟲草

微性狀特徵區別

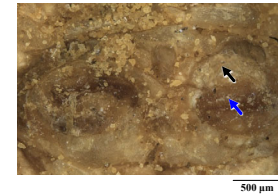
蟲體中間4對足(腹足)

冬蟲夏草

- 腹足(→)明顯凸起，黃白色，頂端黃棕色
- 趾鉤(→)明顯

亞香棒蟲草

- 腹足(→)凸起不明顯，黃棕色
- 趾鉤(→)不明顯



32

香港容易混淆中藥的分享 – 冬蟲夏草與亞香棒蟲草

微性狀特徵區別

蟲體氣門

冬蟲夏草

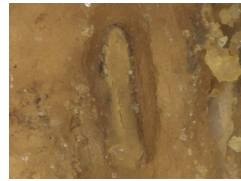
- 位於蟲體體側
- 黑色，橢圓形



200 μm

亞香棒蟲草

- 位於蟲體體側
- 棕色，線形



200 μm

33

主要區別特徵

		冬蟲夏草	亞香棒蟲草
性狀及微性狀	子座	有的上部稍膨大，較長； 有不孕端	有的上部膨大； 無不孕端
	蟲體中間4對足 (腹足)	明顯凸起，黃白色； 趾鉤明顯	凸起不明顯，黃棕色； 趾鉤不明顯
	蟲體氣門	黑色，橢圓形	棕色，線形

34

香港容易混淆中藥的分享
王不留行與薜荔果

35

香港容易混淆中藥的分享 – 王不留行與薜荔果

你買過哪一種「王不留行」？

王不留行薜荔果

36

香港容易混淆中藥的分享 – 王不留行與薜荔果

來源



王不留行 薜荔果

為石竹科植物 為桑科植物

麥藍菜 *Vaccaria segetalis* (Neck.) Garcke 薜荔 *Ficus pumila* L.
的乾燥成熟種子 的乾燥聚花果

王不留行：活血通經，下乳消腫，利尿通淋《中國藥典》
薜荔果：祛風利濕，活血解毒《廣東省中藥材標準》

37

香港容易混淆中藥的分享 – 王不留行與薜荔果

性狀特徵

- 呈球形
- 質硬



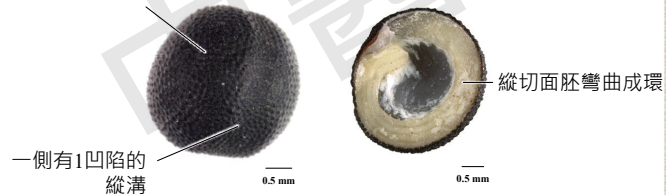
王不留行

38

香港容易混淆中藥的分享 – 王不留行與薜荔果

性狀特徵

表面黑色，少數
紅棕色，略有光澤，
有細密顆粒狀凸起



39

香港容易混淆中藥的分享 – 王不留行與薜荔果

微性狀特徵

表面

- 略有光澤，有細密顆粒狀凸起



40

香港容易混淆中藥的分享 – 王不留行與蒔荔果

性狀特徵

- 多已縱切成瓣，內側呈瓢狀或槽狀
- 呈倒卵狀圓錐形、長橢圓形或橢圓形
 - 體輕，質硬而脆，易折斷



蒔荔果

41

香港容易混淆中藥的分享 – 王不留行與蒔荔果

性狀特徵

- 外表面灰黃綠色、黃棕色或棕色
- 頂端中央有1圓形凸起，正中有1小孔
- 雄果內表面常見未除淨的雄花及蟲癭花
- 雌果內表面可見未除淨的瘦果
- 5 mm
- 5 mm
- 下端稍細小或呈柄狀，常有短的果柄或果柄痕

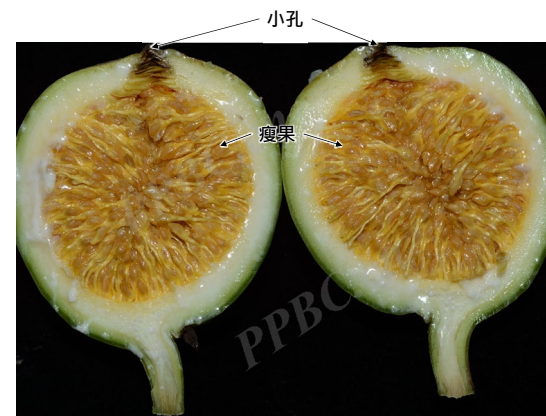
42

香港容易混淆中藥的分享 – 王不留行與蒔荔果

圖片來源: <https://ppbc.iplant.cn/tu/584545>

43

香港容易混淆中藥的分享 – 王不留行與蒔荔果

圖片來源: <https://www.ppbc.cn/tu/23804830>

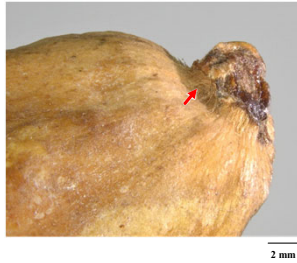
44

香港容易混淆中藥的分享 – 王不留行與薜荔果

微性狀特徵

外表面

- 較平滑
- 頂端小孔外常見細密的絨毛(→)



45

香港容易混淆中藥的分享 – 王不留行與薜荔果

微性狀特徵

內表面

- 頂端小孔內充塞膜質小苞片(→)



46

香港容易混淆中藥的分享 – 王不留行與薜荔果

微性狀特徵

內表面

- 常殘留眾多白色柔毛(→)



47

主要區別特徵

		王不留行	薜荔果
性狀及微性狀	形狀	球形	多已縱切成瓣，倒卵狀圓錐形、長橢圓形或橢圓形
	表面	外表面多黑色，有細密顆粒狀凸起	外表面灰黃綠色、黃棕色或棕色；內表面可見未除淨的雄花、蟲瘻花或瘦果

48

香港容易混淆中藥的分享 地骨皮與枸杞根

49

香港容易混淆中藥的分享 – 地骨皮與枸杞根

以下圖片是同一種飲片嗎？

地骨皮



枸杞根



50

香港容易混淆中藥的分享 – 地骨皮與枸杞根

來源



1 cm

地骨皮

為茄科植物

枸杞 *Lycium chinense* Mill. 或

寧夏枸杞 *L. barbarum* L.

的乾燥根皮



1 cm

枸杞根

為茄科植物

枸杞 *Lycium chinense* Mill.

的乾燥根

地骨皮：涼血除蒸，清肺降火《中國藥典》
枸杞根：祛濕火，退虛熱，清肺火《廣東省中藥材標準》

51

香港容易混淆中藥的分享 – 地骨皮與枸杞根

性狀特徵

- 外表面灰黃色或棕黃色
- 粗糙，有不規則縱裂紋，易成鱗片狀剝落

地骨皮



5 mm

枸杞根



5 mm

52

香港容易混淆中藥的分享 – 地骨皮與枸杞根

性狀特徵區別

地骨皮

- 管狀或槽狀
- 質脆，易折斷



枸杞根

- 不規則的切片
- 質堅硬



53

香港容易混淆中藥的分享 – 地骨皮與枸杞根

性狀特徵區別

地骨皮

- 內表面黃白色或灰黃色
- 平坦，有細縱紋



枸杞根

- 木部黃色
- 有時有殘留的細根



54

香港容易混淆中藥的分享 – 地骨皮與枸杞根

微性狀特徵區別

橫切面

地骨皮

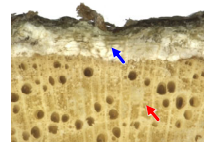
- 皮部外層黃棕色，疏鬆；內層灰黃色，有棕色紋理(→)



500 μm

枸杞根

- 皮部外層灰棕色，疏鬆；內層黃白色，有黃色紋理(→)
- 木部黃色，有放射狀紋理(→)



500 μm

55

主要區別特徵

		地骨皮	枸杞根
性狀及微性狀	形狀	管狀或槽狀	不規則的切片
	木部	無	黃色，有放射狀紋理

56

香港容易混淆中藥的分享 金銀花與山銀花

香港容易混淆中藥的分享 – 金銀花與山銀花

以下哪種是金銀花？

金銀花

山銀花



忍冬 *Lonicera japonica*



灰甌毛忍冬 *Lonicera macranthoides*



紅腺忍冬 *Lonicera hypoglaucous*

香港容易混淆中藥的分享 – 金銀花與山銀花

來源



1 cm

金銀花

為忍冬科植物

忍冬 *L. japonica* Thunb.

的乾燥花蕾或帶初開的花



1 cm

山銀花

為忍冬科植物

灰甌毛忍冬 *L. macranthoides* Hand.-Mazz.、

紅腺忍冬 *L. hypoglaucous* Miq.、

華南忍冬 *L. confusa* DC.或

黃褐毛忍冬 *L. fulvotomentosa* Hsu et S. C. Cheng*
的乾燥花蕾或帶初開的花

金銀花：清熱解毒，疏風散熱《中國藥典》

山銀花：清熱解毒，疏散風熱《中國藥典》

註：
*目前市面上山銀花的主流品種為灰甌毛忍冬及紅腺忍冬，故是次研究僅收藏這兩個品種。

香港容易混淆中藥的分享 – 金銀花與山銀花

性狀特徵

- 棒狀，略彎曲



1 cm

金銀花



灰甌毛忍冬



紅腺忍冬

1 cm

山銀花

香港容易混淆中藥的分享 – 金銀花與山銀花

性狀特徵區別

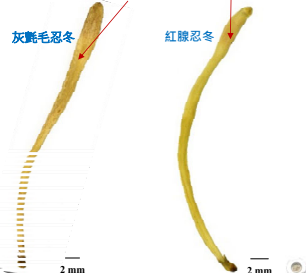
金銀花

- 花冠筒表面密被短柔毛



山銀花

- 花冠筒表面無毛或疏被毛；或密被短毛



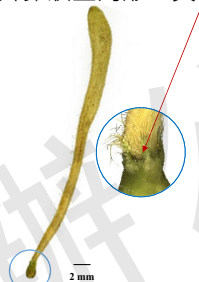
61

香港容易混淆中藥的分享 – 金銀花與山銀花

性狀特徵區別

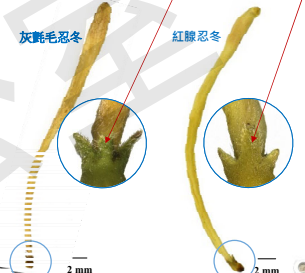
金銀花

- 花萼筒細小，先端5裂，裂片卵狀三角形，具長毛



山銀花

- 花萼筒細小，先端5裂，裂片三角形，具短毛



62

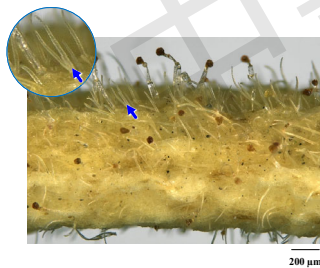
香港容易混淆中藥的分享 – 金銀花與山銀花

微性狀特徵區別

花冠筒外表面

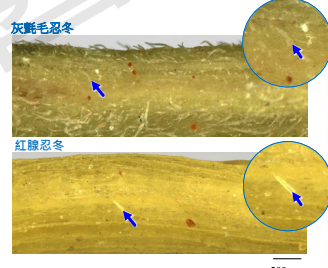
金銀花

- 非腺毛眾多



山銀花

- 非腺毛多見；或偶見或無



63

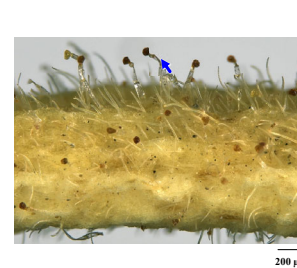
香港容易混淆中藥的分享 – 金銀花與山銀花

微性狀特徵區別

花冠筒外表面

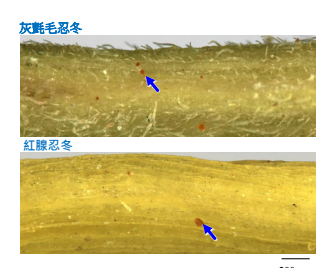
金銀花

- 腺毛眾多



山銀花

- 腺毛少見；或偶見或無



64

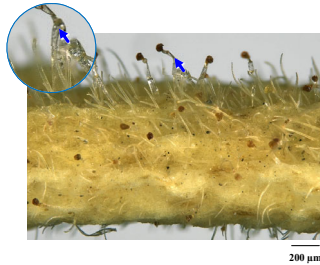
香港容易混淆中藥的分享 – 金銀花與山銀花

微性狀特徵區別

花冠筒外表面

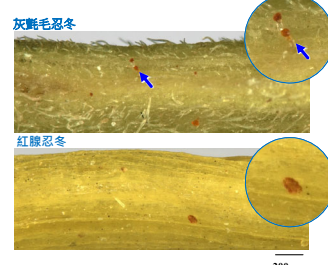
金銀花

- 柄長



山銀花

- 柄短；或極短



65

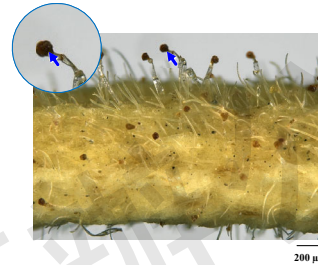
香港容易混淆中藥的分享 – 金銀花與山銀花

微性狀特徵區別

花冠筒外表面

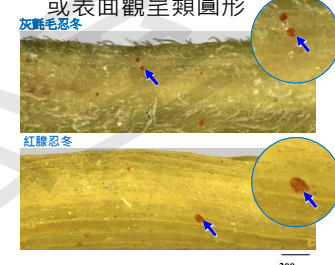
金銀花

- 頭部倒圓錐形或類球形



山銀花

- 頭部倒圓錐形或類球形；
或表面觀呈類圓形



66

主要區別特徵

		金銀花	山銀花	
			灰麝毛忍冬	紅腺忍冬
性狀及微性狀	花萼	裂片具長毛	裂片具短毛	
	花冠筒外表面	非腺毛及腺毛眾多	非腺毛多見，腺毛少見	非腺毛及腺毛偶見或無

67

香港容易混淆中藥的性狀及顯微鑒別研究



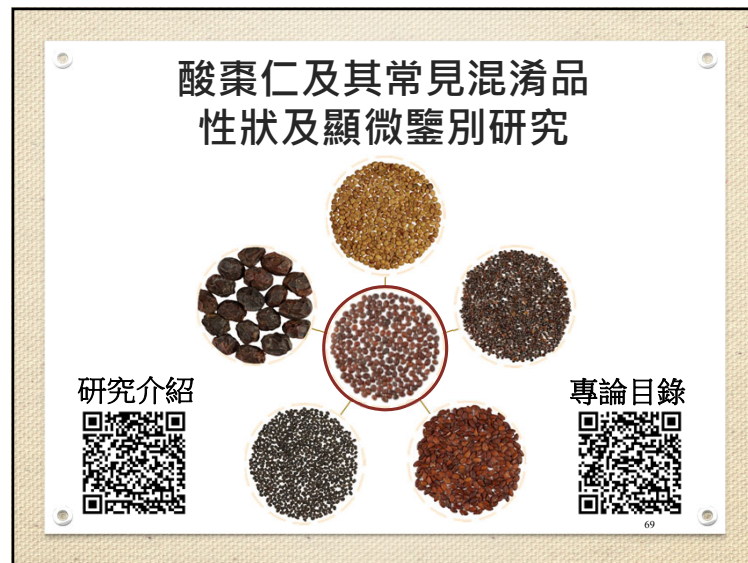
研究介紹



專論目錄



68



1

認識有毒中藥

毒性中藥的分類

古

《神農本草經》

按藥物功效將其分為上、中、下三品，將毒性分為「有毒」及「無毒」兩種



今

《中華人民共和國藥典》

採用「有大毒」、「有毒」、「有小毒」的表述方法

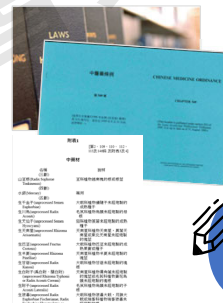


74

香港對毒性中藥的規管

《中醫藥條例》附表一內收載了31種毒性或烈性中藥材

- 必須由註冊中醫師處方才可使用附表一中藥材，否則屬於違法
- 需與其他藥材分開貯存
- 應獨立包裝和附有適當標籤



75

含烏頭類生物鹼中藥材



製附子
(白附片)



製附子
(黑順片)



製川烏

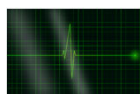


製草烏

76

含烏頭類生物鹼中藥材 – 中毒症狀

- 唇周和四肢麻痺、頭暈、噁心、嘔吐、腹瀉、脈搏微弱及呼吸困難，嚴重者可導致死亡
- 最快可出現在服藥後1-2分鐘，多數約10分鐘至2小時後，亦有遲至6小時發生



77

含烏頭類生物鹼中藥材 – 中毒原因

- 未經醫師指示自行用藥
- 超量使用
- 煎煮時間過短，沒有先煎
- 炮製不當、生品內服
- 與酒同服或泡酒服
- 配伍不當、藥不對證
- 藥材混淆或摻雜



78

含烏頭類生物鹼中藥材 – 使用注意

- ✓ 生品一般不宜內服，只宜外用
- ✓ 必須經適當炮製後才可內服
- ✓ 根據病情，嚴格控制劑量
- ✓ 用量及用法可參考《中華人民共和國藥典》及《中華本草》
- ✓ 須先煎及久煎
- ✓ 注意配伍禁忌

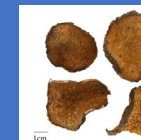


79

其他有毒中藥材



生何首烏



黃藥子



番瀉葉

80

使用有毒中藥注意事項

- 不應自行處方或輕信坊間流傳的藥方，以免誤服有毒中藥而引致不良反應。
- 服用中藥應病癒即止及遵從醫囑，不可隨意長期服用。

使用中藥前，應先請教中醫師
如出現中藥中毒情況，應盡快求醫

81

2 中藥與有害殘留物

重金屬

二氧化硫

黃曲霉毒素

重金屬的來源

藥材生長環境受到污染

植物富集作用

來源自礦物的中藥

藥材加工過程中受到污染

鎂黃 朱砂

83

重金屬對人體的影響

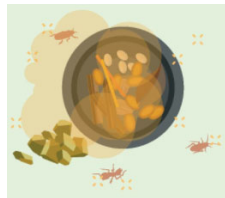
- 對人體毒性較大的重金屬主要有砷、鎘、鉛及汞
- 引致急性中毒的情況並不常見
- 長期攝取重金屬可能引起不良反應
- 具體影響視乎個別重金屬污染物的化學性質，以及攝入量和攝入期長短等

84

二氧化硫的來源

硫磺熏蒸法

- 傳統藥材加工炮製方法
- 具有殺蟲、防霉、漂白、防腐和抗氧化作用
- 有助藥材的貯存
- 濫用或過度使用會影響藥材品質，還可能對人體產生不良影響



85

二氧化硫對人體的影響



- 在一般治療疾病的情況下，對服用人士的健康造成不良影響的風險較低
- 過量則可能會引致氣喘、頭痛或噁心等徵狀
- 長期接觸過量的二氧化硫可誘發呼吸系統疾病



86

霉菌毒素的來源

- 霉菌毒素是由霉菌自然產生的有毒化合物，最常見及毒性最強的為**黃曲霉毒素**
- 霉菌在大自然中無處不在，溫暖和潮濕的環境有利於它們的繁殖
- 在栽種或貯藏的過程中，中藥均有可能受到黃曲霉毒素污染



87

黃曲霉毒素對人體的影響



- 長期接觸可影響肝臟和腎臟
- 長期攝取可引致肝癌，而其致癌性對於乙型肝炎病毒感染人士更為明顯
- 能穿透胎盤進入胎兒體內，可導致胎兒發育問題



88

3

使用中藥的注意事項

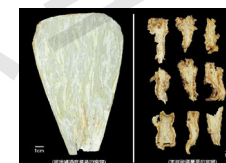
選購

處理

煎煮

用法

- 使用中藥前應先諮詢中醫師的意見
- 從持牌的中藥材零售商購買藥材
- 切勿購買顏色異常鮮艷潔白或酸味過於刺鼻的藥材
- 切勿購買質量變異的藥材



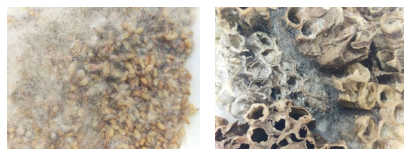
選購

處理

煎煮

用法

- 煎藥前先沖洗藥材
- 妥善貯存藥材，一般存放原則為陰涼、通風、乾燥
- 定期檢查，如發現藥材有霉變跡象，便應停止服用及立即棄掉

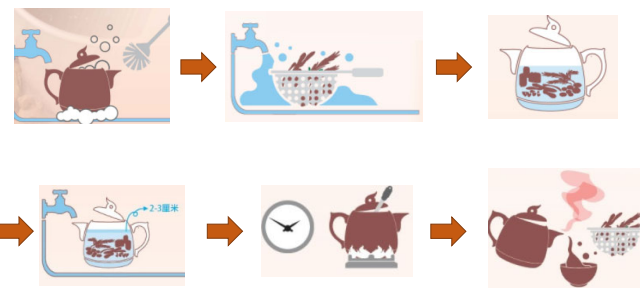


選購

處理

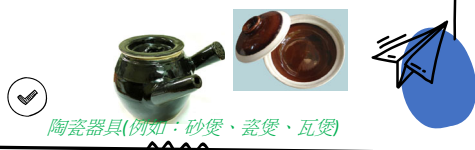
煎煮

用法



煎藥小貼士

- 應使用以化學性質穩定、傳熱均勻及保溫性強的材料製成的煎藥器具
- 特殊煎煮方法應按中醫師的指示煎藥
- 如需翻煎中藥，不必再浸泡，適當減少加水量
- 煎乾或煎焦的中藥，不可再翻煎



選購 → 處理 → 煎煮 → 用法

- 適時服藥，根據中醫師的指示或參考中成藥的標籤及說明書。
- 一般而言，服藥與進食應相隔1小時
- 遵循中醫師的指示注意飲食禁忌



使用中成藥注意事項

- 使用前應先瞭解自己的體質或病情，如有疑問，應向中醫師請教
- 不應購買或使用來歷不明或未經註冊的中成藥
- 仔細查閱中成藥的標籤及說明書的內容



已註冊中成藥

- 香港法例規定所有中成藥必須先在本港註冊方可在市面銷售
- 已註冊的中成藥在包裝上印有「HKC-XXXXX」樣式的註冊編號
- 有關註冊中成藥的資料，可瀏覽香港中醫藥管理委員會網頁
https://www.cmchk.org.hk/pcm/chi/index.html#main_dis.htm



總結

- × 顏色異常鮮艷潔白
- × 刺鼻酸味
- × 霉變
- 使用中藥前
應先請教中醫師
- 切記
從持牌的中藥材零售商購買藥材
購買已註冊的中成藥
適當處理中藥

如感到不適，應立即求醫，並徵詢醫護人員的意見

謝謝

問與答

歡迎在畫面下方按下「問與答」或「Q&A」按鈕提交問題

歡迎填寫電子問卷反映意見

如你是註冊中醫師並已出席整個網上講座，請填寫電子問卷以取得認可進修分數1分，證書將於三星期內以電郵發送給註冊中醫師。