

土鳖虫 与 金边土鳖



1 cm



1 cm

来源

土鳖虫

为鳖蠊科昆虫

地鳖 *Eupolyphaga sinensis* Walker 或
冀地鳖 *Steleophaga plancyi* (Boleny)*
的雌虫干燥全体

金边土鳖

为姬蠊科昆虫

金边土鳖 *Opisthoplatia orientalis* Burm.
的干燥虫体

概述

土鳖虫为《中医药条例》附表2及《中国药典》(2015版)收载的药材，而金边土鳖则只被收载于《广东省中药材标准》。根据《广东省中药材标准》，广东省历来习惯使用金边土鳖雌雄虫体作「土鳖虫」入药，而《中国药典》记载的地鳖则分布于全国大部份地区，在广东省有时亦会使用，习称「苏土鳖」。按《中国药典》及《广东省中药材标准》，两者来源不同，应注意区别。

注：

*目前市面上土鳖虫的主流品种为地鳖，故是次研究仅收载这一个品种。

土鳖虫与金边土鳖

鉴别要点

土鳖虫之性状特征



- ◆ 卵形而扁平。前端较窄，后端较宽。无翅



1 cm



背部棕黑色，具光泽，有12个横节，覆瓦状排列

第1节较宽，略呈横向菱形，第2、3节呈两端自然向后弯曲的长条形



腹面红棕色或棕色，头部较小，有丝状触角1对，常脱落

胸部有足3对，足第3节常脱落

腹部隆起，有弯曲的节，覆瓦状排列，尾节较宽而略尖

1 cm

微性状

A: 足可见粗而长的刺(→)及众多短而幼的毛(→)



(腹面)

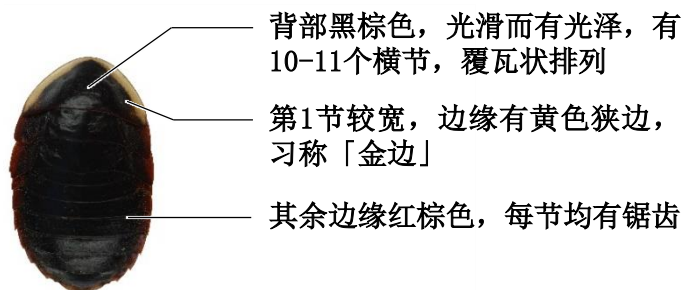
1 mm

金边土鳖之性状特征

◆ 呈卵形或椭圆形而扁平



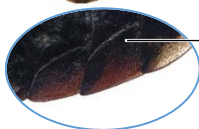
1 cm



背部黑棕色，光滑而有光泽，有10-11个横节，覆瓦状排列

第1节较宽，边缘有黄色狭边，习称「金边」

其余边缘红棕色，每节均有锯齿



第2、3节的两侧各有1对特异的翅状物



腹面红棕色，有光泽。可见小型的头部，丝状触角1对，多已脱落

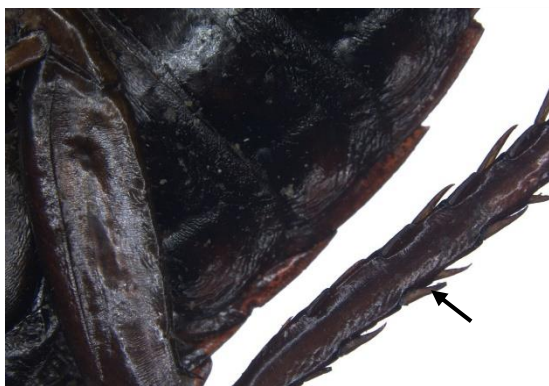
胸部有足3对，足第3节常脱落

腹部隆起，有弯曲的节，覆瓦状排列，尾节较宽而略尖

1 cm

微性状

A: 足可见粗而长的刺(→)



(腹面)

1 mm

土鳖虫与金边土鳖

土鳖虫与金边土鳖之粉末显微特征比较



	土鳖虫	金边土鳖
体壁碎片	<p>深棕色或黄色，表面有不规则纹理或凸起，其上着生短粗或细长刚毛(1)，常可见刚毛脱落后圆形毛窝(2)，直径较大</p>	<p>深棕色或黄色，表面有不规则纹理或凸起，其上着生短粗或细长刚毛(1)，常可见刚毛脱落后圆形毛窝(2)，直径较小</p>
刚毛	<p>有两种，常见，较长。粗刚毛(1)常见，颜色较深，棕黄色或棕色，圆锥形，具纵直纹理；幼刚毛(2)较少见，颜色较浅，黄色或浅棕色，披针形</p>	<p>有两种，少见，较短。粗刚毛(1)颜色较深，棕黄色或棕色，圆锥形，具纵直纹理；幼刚毛(2)颜色较浅，黄色或浅棕色，披针形</p>

50 μm

小结

土鳖虫与金边土鳖的主要区别特征：

		土鳖虫	金边土鳖
性状及微性状	外形	呈卵形	卵形或椭圆形
	背面	第1节背板边缘无黄色狭边	第1节背板边缘有黄色狭边，习称「金边」
	足	可见刺及毛	可见刺
显微	体壁碎片	毛窝直径较大	毛窝直径较小
	刚毛	有两种，常见，较长	有两种，少见，较短

