

青果 与 西青果



1 cm



1 cm

来源

青果

为橄榄科植物
橄榄 *Canarium album* Raeusch.
的干燥成熟果实

西青果

为使君子科植物
诃子 *Terminalia chebula* Retz.
的干燥幼果

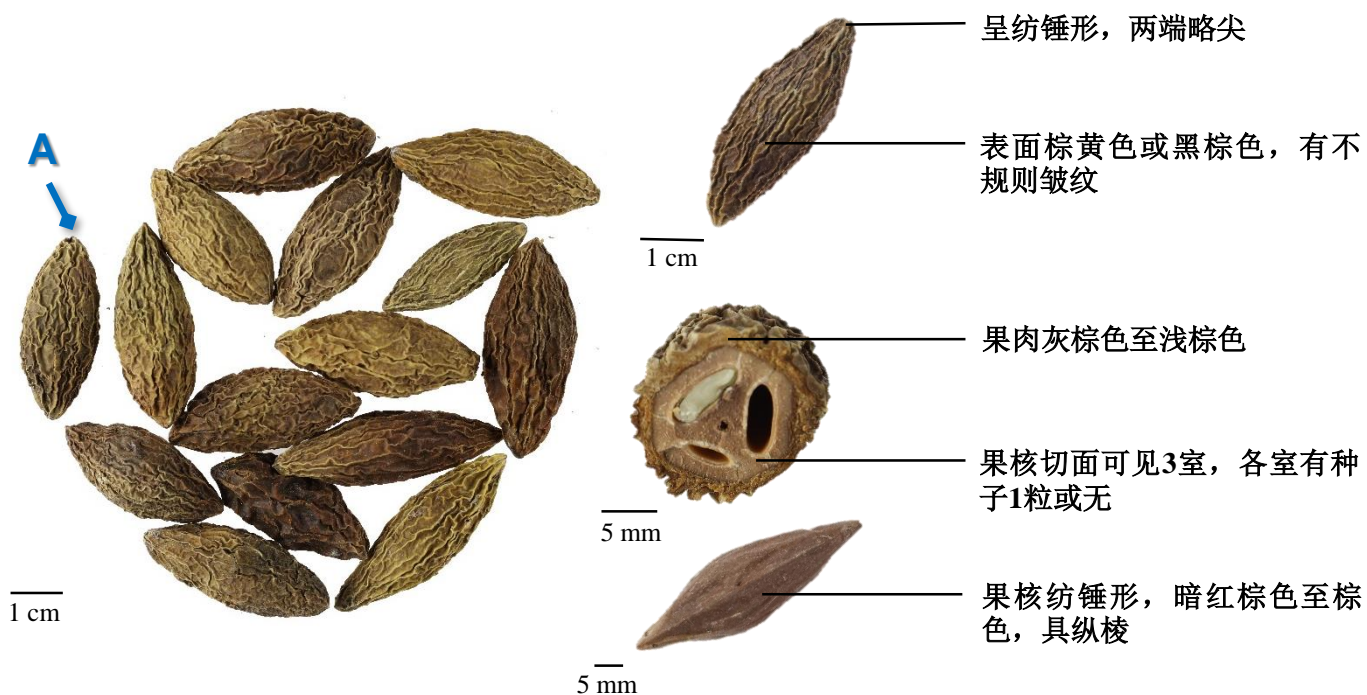
概述

青果及西青果均为《中国药典》(2015版)收载的药材，并未收载于《中医药条例》附表内。根据《中华本草》的考证，橄榄的果实成熟后，其颜色仍是青色，故俗称青果。《中国药典》指出青果可清肝泻火，明目退翳；而西青果则可清热生津，解毒。青果与西青果名称虽仅差一字，但两者的来源和功能有一定差异，临床上应区别使用。

青果与西青果

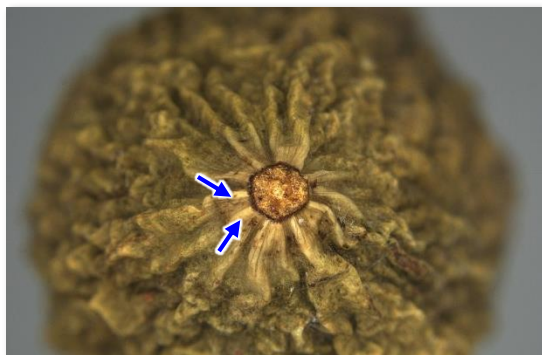
鉴别要点

青果之性状特征



微性状

A: 果柄痕周围有6条或以上的皱纹(→), 并呈放射状排列



(基部表面)

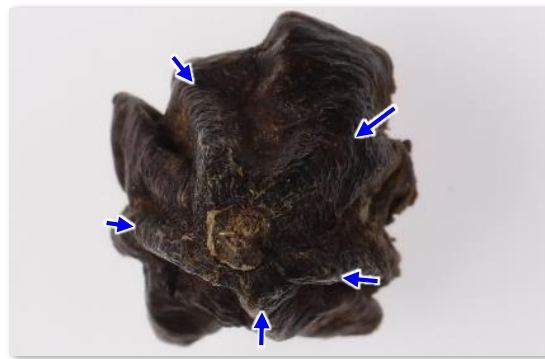
2 mm

西青果之性状特征



微性状

A: 果柄痕周围仅有5-6条纵棱线(→)





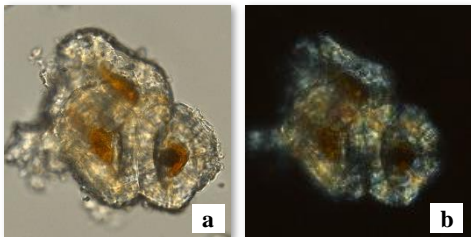
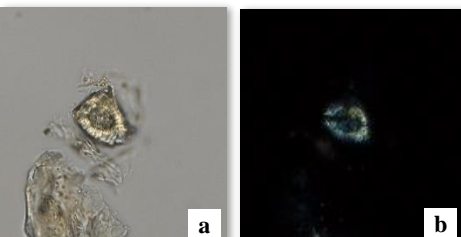
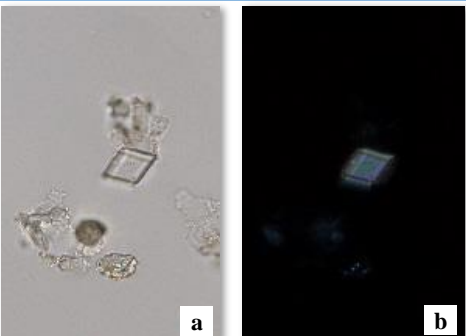

(基部表面)

2 mm

青果与西青果

青果与西青果之粉末显微特征比较



	青果	西青果
木化细胞	 无	 <p>浅黄色或近无色，类圆形、椭圆形、长条形或不规则形，有的一端膨大成靴状，纹孔明显</p>
石细胞	 <p>多见，由数个紧密排列或单个散在，呈纺锤形、类长方形或不规则形，壁厚，孔沟细密，有的纹孔明显；偏光显微镜下呈亮白色、多彩色或橙黄色</p>	 <p>偶见，类三角形或类圆形，具孔沟；偏光显微镜下呈亮白色或黄色</p>
草酸钙方晶	 <p>单个散在或存在薄壁细胞中；偏光显微镜下呈亮白色、多彩色或橙黄色</p>	 无

a. 明场下特征； b. 偏光下特征

50 μm

小结

青果与西青果的主要区别特征：

		青果	西青果
性状及微性状	外形	呈纺锤形，两端略尖	呈卵形、纺锤形或长条形，略扁，一端较大，另一端略小，略尖
	表面	棕黄色或黑棕色	黑棕色
	基部表面	果柄痕周围有6条或以上的皱纹，并呈放射状排列	果柄痕周围仅有5-6条纵棱线
显微	木化细胞	无	有
	石细胞	多见	偶见
	草酸钙方晶	有	无



衛生署

卫生署政府中药检测中心
查询热线：3188 8079
网址：www.cmro.gov.hk

本小册子内的资讯，可供发布或复制作非商业用途，但必须注明有关资讯是由卫生署政府中药检测中心提供的。除非事先得到卫生署政府中药检测中心的书面授权，否则严禁复制、改编、分发、发布或提供本小册子内的资讯作商业用途。