

# 昆布 与 广昆布



## 来源

### 昆布

为海带科植物  
海带 *Laminaria japonica* Aresch. 或  
翅藻科植物  
昆布 *Ecklonia kurome* Okam.  
的干燥叶状体\*

### 广昆布

为石莼科植物  
孔石莼 *Ulva pertusa* Kjellm. 或  
石莼 *U. lactuca* Linn.  
的干燥藻体#

## 概述

昆布为《中国药典》(2015版)收录的药材而未被收录于《中医药条例》附表2中。根据《中国药典》，昆布的功能为消痰软坚散结，利水消肿。广昆布未被收录于《中国药典》(2015版)或《中医药条例》附表中，据《广东中药志》记载，孔石莼或石莼在广东省作「昆布」收购供药用已有悠久的历史。广昆布的功能为清热解毒，软坚散结。由于两者的来源和功能不尽一致，临床上应区别使用。

注:

\*目前市面上昆布的主流品种为海带，故是次研究仅收录这一个品种。

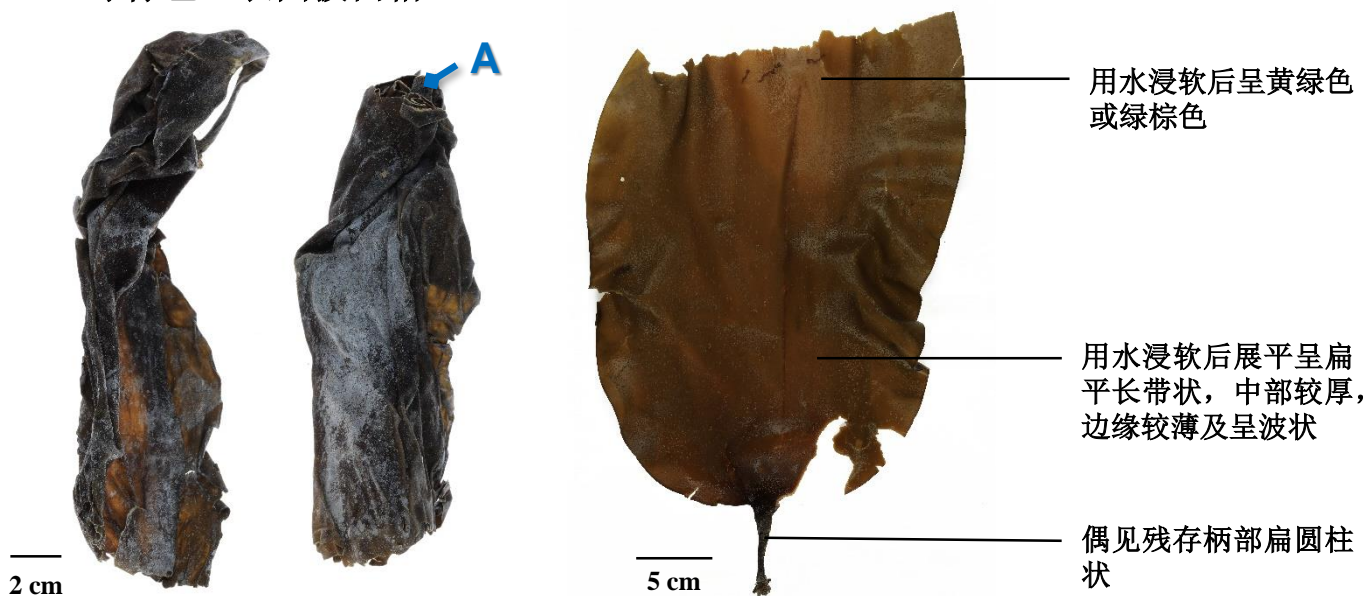
#目前市面上广昆布的主流品种为石莼，故是次研究仅收录这一个品种。

# 昆布与广昆布

## 鉴别要点

- ◆ 条形或类方形
- ◆ 绿棕色，表面披白霜

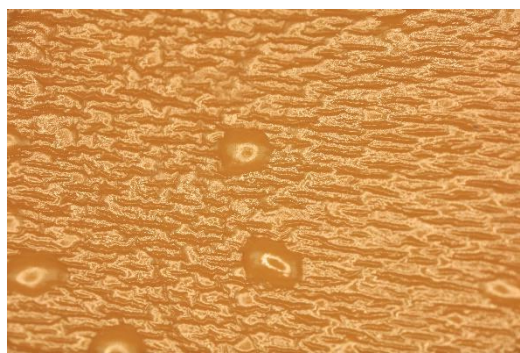
## 昆布之性状特征



- ◆ 以水浸泡即膨胀，类革质，表面粘滑，附着透明粘液

## 微性状

A: 具皱纹，有时可见水泡样凸起

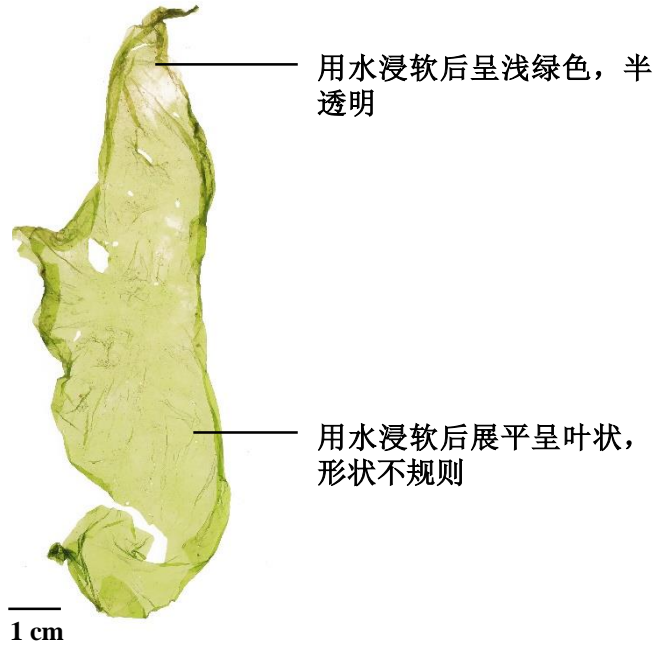


(用水浸软后展平的表面)

1mm

## 广昆布之性状特征

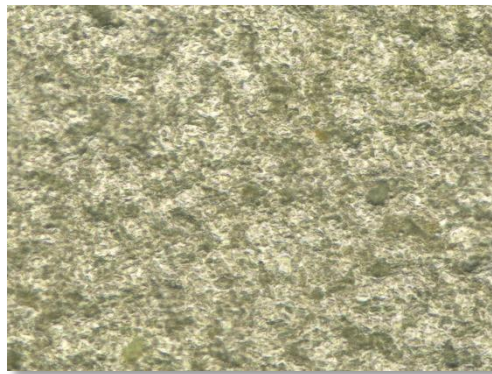
- ◆ 不规则团块状
- ◆ 浅绿色或绿色，表面披白霜



- ◆ 以水浸泡后呈膜质，极易破碎

### 微性状

A: 平滑，表面有颗粒状纹理

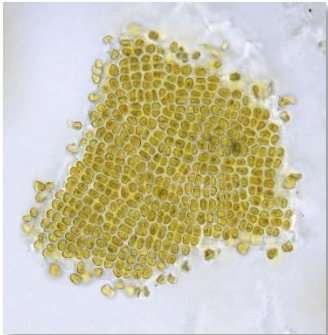




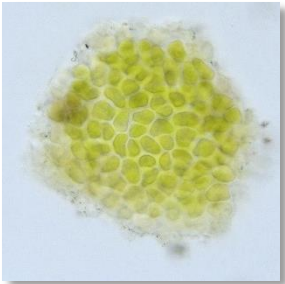


(用水浸软后展平的表面)

200μm

# 昆布与广昆布

## 昆布与广昆布之粉末显微特征比较

	昆布	广昆布
表皮细胞	 <p>黄色、黄棕色或浅黄棕色，类圆形、方形或多角形，排列整齐，紧密，表面有胶质物</p>	 <p>无</p>
皮层及髓部细胞	 <p>无色，多角形</p>	 <p>无</p>
不分化的藻体细胞	 <p>无</p>	 <p>浅绿色或黄绿色，多角形，排列不规则，间隙富有胶质物</p>

50 μm

## 小结

昆布与广昆布的主要区别特征：

			昆布	广昆布
性状及微性状	水试	颜色	黄绿色或绿棕色	浅绿色，半透明
		质地	类革质	膜质，极易破碎
		表面	具皱纹，有时可见水泡样凸起	有颗粒状纹理
显微	表皮细胞	黄色、黄棕色或浅黄棕色	无	
	皮层及髓部细胞	无色	无	
	不分化的藻体细胞	无	浅绿色或黄绿色	



衛生署

卫生署政府中药检测中心  
 查询热线：3188 8079  
 网址：www.cmro.gov.hk

本小册子内的资讯，可供发布或复制作非商业用途，但必须注明有关资讯是由卫生署政府中药检测中心提供的。除非事先得到卫生署政府中药检测中心的书面授权，否则严禁复制、改编、分发、发布或提供本小册子内的资讯作商业用途。